

B E S Z Á M O L Ó

Jászberény Városi Önkormányzati Bölcsőde és Védőnői Szolgálat

2017.év

Készítette:

Tóth Mónika

Intézményvezető

Tartalomjegyzék

1.Bevezetés	2
1.1.Intézményi alapadatok	2
2.A Bölcsőde működése.....	3
2.1.Az ellátás igénybevételének módja, a bölcsődei felvétel rendje	4
2.2.Az ellátandó terület jellemzői	6
2.3.A bölcsődei nevelés célja.....	6
2.4.A bölcsőde személyi feltételei	7
2.5.A bölcsőde tárgyi feltételei	9
2.6.A bölcsődei nevelés alapelvei.....	11
2.7.A bölcsődei nevelés feladatai	13
2.8.Kiemelt szakmai célok.....	15
3. A 2017. évi statisztikai adatok alakulása.....	18
4. Gondozási díjak alakulása.....	22
5. Felújítások, nagyobb beszerzések a bölcsődében 2017-ben.....	25
6. Jótékonysági rendezvény	26
7. Beszámoló a Védőnői Szolgálat 2017.évi munkájáról.....	27
8. Felújítások, nagyobb beszerzések a Thököly úti orvosi rendelőben.....	36
9. Fejlesztési elképzelések	37
10.Hatósági ellenőrzések az intézményben	37
11.Hosszú távú céljaink	37
Mellékletek, néhány pillanat az intézmény életéből.....	40

1.BEVEZETÉS

„A gyermekkor évei azok az esztendőök, amikor a szív a legérzékenyebb, leghajlékonyabb. Amit oda elültetnek, azt aligha lehet valaha is onnan kipusztítani.”

J. F. Oberlin

Magyarországon az első bölcsőde 1852 áprilisában nyílt meg. A családos anyák gyermekeinek felügyeletét meg kellett oldani. Ennek oka a női egyenrangúság, és a női munka elfogadása volt. Az első bölcsődék a fővárosban, majd a nagyobb vidéki városokban nyíltak meg. Jászberényben a bölcsődék iránti igény az 1970-es évek elején megemelkedett. A bölcsőde átadására **(jelenleg a város egyetlen bölcsődéje)** 1975. november 10-én került sor. Az egyedi építészeti szabványoknak megfelelően egyedi terv alapján épült fel a bölcsőde.

1.1. Intézményi alapadatok

Intézmény neve: Jászberény Városi Önkormányzati Bölcsőde és Védőnői Szolgálat

Intézmény székhelye: Jászberény, Szent István krt. 18-20.

Telephelyei:

1. 5100 Jászberény, Thököly út 13. (Védőnői Szolgálat: védőnők önálló szakmai intézményegysége)
2. 5100 Jászberény Szelei út 2. (Anyatejgyűjtő)

Elérhetőségek:

E-mail: bolcsode@pr.hu

Telefon: 06 (57) 412-236

Mobil: 06-20-371-84-11

Honlap: <http://www.jaszbereny.hu/bolcsode/>

Fenntartó neve: Jászberény Városi Önkormányzat

Működési területe: Jászberény város közigazgatási területe, kistérségi terület

Az intézmény vezetője: Tóth Mónika

Intézményvezető helyettes: Sebőkné Kis Zsuzsanna

Közalkalmazotti Tanács elnöke: Andrásiné Kohári Katalin

Ágazati azonosító: S0051663

Törzskönyvi azonosító: 661672

Nyitvatartási idő: A bölcsőde 5 napos munkarend szerint üzemel (hétfőtől péntekig). A bölcsőde munkanapokon, 6.00 – 17.00 óráig van nyitva.

2.A BÖLCSŐDE MŰKÖDÉSE

Az intézmény alaptevékenysége keretében látja el a gyermekek védelméről és a gyámügyi igazgatásról szóló 1997. évi XXXI. törvényben, a személyes gondoskodást nyújtó gyermekjóléti, gyermekvédelmi intézmények, valamint személyek szakmai feladatairól és működésük feltételeiről szóló 15/1998. (IV. 30.) NM rendeletben meghatározott személyes gondoskodást nyújtó, gyermekjóléti alapellátás keretein belül a gyermekek napközbeni ellátását – bölcsődei ellátást –, valamint az egészségügyről szóló 1997. évi CLIV. törvényben, a háziorvosi, házi gyermekorvosi és fogorvosi tevékenységről szóló 4/2000. (II. 25.) EüM rendeletben, a területi védőnői ellátásról szóló 49/2004. (V. 21.) ESZCSM rendeletben, az iskola-egészségügyi ellátásról szóló 26/1997. (IX. 3.) NM rendeletben meghatározott védőnői ellátást.

A Gyvt.43. § (1) bekezdése alapján: A bölcsőde olyan bölcsődei ellátást nyújtó intézmény, amely a gyermekek napközbeni ellátása keretében, a bölcsődei nevelés-gondozás országos alapprogramja szerint, jogszabályban meghatározott szakirányú végzettséggel rendelkező személy által, akár több csoportban nyújt szakszerű gondozást és nevelést.

A bölcsőde szervezetileg működhet:

- Önálló bölcsődeként, annak tagintézményeként,
- bölcsődei igazgatóság, illetve egyesített bölcsőde szervezeti formában, annak tagintézményeként,
- többcélú óvoda-bölcsődeként, vagy
- többcélú, közös igazgatású intézmény önálló szervezeti és szakmai egységeként.

A bölcsődei ellátás keretében - ha e törvény kivételt nem tesz - a három éven aluli gyermekek napközbeni ellátását kell biztosítani.

Az intézményben a bölcsődei ellátás keretén belül a nevelés és a gondozás az Alapító Okirat, az intézmény Szakmai Programja, a Szervezeti és Működési Szabályzata, valamint a Bölcsődei nevelés-gondozás országos alapprogramja alapján folyik.

Bölcsődei ellátást biztosíthat:

- A bölcsőde,
- a mini bölcsőde,
- a munkahelyi bölcsőde,
- és a családi bölcsőde.

A bölcsődei nevelési év szeptember 1-jétől a következő év augusztus 31-éig tart.

A Gyt. 42/A.§ alapján:

(1) Bölcsődei ellátás keretében a gyermek húszhetes korától nevelhető és gondozható.

a) az óvodai nevelésre nem érett gyermek esetén a (2) bekezdésben meghatározott időpontig,

b) a sajátos nevelési igényű gyermek esetén a (3) bekezdésben meghatározott időpontig,

c) az a) és b) pont alá nem tartozó gyermek esetén, ha a harmadik életévét,

ca) január 1-je és augusztus 31-e között tölti be, az adott év augusztus 31-éig,

cb) szeptember 1-je és december 31-e között tölti be, a következő év augusztus 31-éig, ha a szülő, törvényes képviselő nyilatkozik arról, hogy a gyermek napközbeni ellátását eddig az időpontig bölcsődei ellátás keretében kívánja megoldani.

(2) Ha a gyermek harmadik életévét betöltötte, de testi vagy értelmi fejlettségi szintje alapján még nem érett az óvodai nevelésre, és óvodai jelentkezését az orvos nem javasolja, bölcsődei ellátás keretében gondozható, nevelhető a gyermek negyedik életévének betöltését követő augusztus 31-éig.

(3) A bölcsődei ellátásban a sajátos nevelési igényű gyermek annak az évnek az augusztus 31. napjáig vehet részt, amelyben a hatodik életévét betölti.

(4) Meg kell szüntetni annak a gyermeknek a bölcsődei ellátását, aki orvosi szakvélemény alapján egészségi állapota miatt bölcsődében nem gondozható.

2.1 Az ellátás igénybevételének módja, a bölcsődei felvétel rendje:

A gyermekek felvétele a 1997. évi XXXI. törvény, a 15/1998 NM rendelet, valamint a felvételi szabályzat alapján történik.

A gyermekek napközbeni ellátásaként az életkornak megfelelő nappali felügyeletet, gondozást, nevelést, foglalkoztatást és étkeztetést kell megszervezni azon gyermekek számára, akiknek szülei, törvényes képviselői munkavégzésük – ideértve a gyermekgondozási díj, a gyermekgondozást segítő ellátás és a gyermeknevelési támogatás folyósítása melletti munkavégzést is –, munkaerő-piaci részvételt elősegítő programban, képzésben való részvételük, nappali rendszerű iskolai oktatásban, a nappali oktatás munkarendje szerint szervezett felnőttoktatásban, felsőoktatási intézményben nappali képzésben való részvételük, betegségük vagy egyéb ok miatt napközbeni ellátásukról nem tudnak gondoskodni. A napközbeni ellátás keretében biztosított szolgáltatások időtartama lehetőleg a szülő, törvényes képviselő munkarendjéhez igazodik.

A személyes gondoskodás igénybevétele önkéntes, az ellátást igénylő kérelmére történik. Cselekvőképtelen kiskorú személy kérelmét törvényes képviselője terjeszti elő.

A bölcsődei felvételhez jelentkezési lapot kell kitölteni a férőhelyet igénylőnek. Ennek alapján kerülnek nyilvántartásba a felvételre várók. Szabad férőhely esetén a bölcsődevezető igazolja, hogy a gyermek felvételének nincs akadálya. A kiállított dokumentumok ezt követően Jászberény Város Polgármesteri Hivatala Humán és Önkormányzati Igazgatási Iroda vezetőjéhez kerülnek. Az intézményvezető javaslata alapján a szülőt írásban értesítik a felvételtől.

Bölcsődébe felvehető: minden olyan kisgyermek, akinek szülei, nevelői, gondozói valamilyen ok miatt nem tudják biztosítani a napközbeni ellátást.

A gyermekek védelméről és a gyámügyi igazgatásról szóló 1997. évi XXXI. törvény alapján:
43 § (3)

A bölcsődei felvétel során előnyben kell részesíteni:

- ✓ Ha a gyermek szülője, más törvényes képviselője a felvételi kérelem benyújtását követő 30 napon belül igazolja, hogy munkaviszonyban vagy munkavégzésre irányuló egyéb jogviszonyban áll,
- ✓ a rendszeres gyermekvédelmi kedvezményre jogosult gyermeket,
- ✓ a három vagy több gyermeket nevelő családban élő gyermeket,
- ✓ az egyedülálló szülő által nevelt gyermeket, és
- ✓ a védelembe vett gyermeket.

A gyermek bölcsődébe történő felvételét a szülő hozzájárulásával:

- a) a körzeti védőnő,
- b) a házi gyermekorvos vagy a háziorvos,
- c) a család- és gyermekjóléti szolgálat,
- d) a gyámhivatal is kezdeményezheti.

Védelembe vétel esetén a települési önkormányzat jegyzője kötelezi a szülőt, hogy folyamatosan vegye igénybe a gyermekek napközbeni ellátását. A keresőtevékenységet folytató vagy folytatni kívánó szülő legkésőbb a gyermek bölcsődei ellátásának megkezdését megelőző két héttel a bölcsőde vezetőjének munkáltatói igazolást nyújt be, vagy bemutatja a leendő munkáltatójának igazolását arról, hogy a szülő nála alkalmazásban fog állni, megjelölve annak kezdő időpontját is. Nem kell a szülőnek a gyermek bölcsődei ellátásának megkezdése előtt benyújtania a munkáltatói igazolást, ha a bölcsődei felvételi kérelemhez már benyújtotta azt, és az abban foglaltakban változás nem történt. A napos bölcsőde a fenntartó által meghatározott

napi nyitvatartási időn belül biztosítja a gyermek ellátását. Alapfeladatként nyújtott ellátás esetén egy gyermek napi gondozási ideje a tizenkét órát nem haladhatja meg.

2.2 Az ellátandó terület jellemzői:

Jászberény város az Észak-Alföldi régióban, Jász-Nagykun-Szolnok megyében fekszik, a Jászberényi járás központja. Gyakran emlegetik a „Jászság fővárosa” -ként. A megye második legnépesebb városa.

Jászberény külterületei: Jászberény város portelki településrésze, Alsómuszáj tanya, Borsóhalma tanya, Érpárt tanya, Felsőmuszáj tanya, Hajta tanya, Jászberény-Portelek tanya, Kishegy, Meggyespele tanya, Necső tanya, Négyszállás tanya, Neszűr tanya, Öregerdő tanya, Peres tanya, Réti tanya, Szentimre tanya, Tőtevény tanya, Újerdő tanya, Zagyvaparti tanya, Zsombikos tanya.

Az intézménybe Jászberény területén lakóhellyel, ennek hiányában tartózkodási hellyel rendelkező gyermek vehető fel, és gondozható, akinek családja életvitelszerűen Jászberényben tartózkodik.

A Gyvt. 94.§ alapján a települési önkormányzat által fenntartott bölcsőde a szolgáltatói nyilvántartásban szereplő férőhelyszáma legfeljebb 25%-áig az ellátási területén kívül lakóhellyel, ennek hiányában tartózkodási hellyel rendelkező gyermek ellátását is biztosíthatja, feltéve, hogy az ellátási területén lakóhellyel, ennek hiányában tartózkodási hellyel rendelkező valamennyi bölcsődei ellátást igénylő és arra jogosult gyermek ellátását biztosítani tudja.

2.3 A bölcsődei nevelés célja:

A bölcsődei nevelés célja, hogy a kisgyermek el sajátítsa azokat a készségeket, képességeket, amelyek segítik őket abban, hogy hatékonyan és kiegyensúlyozottan viselkedjenek saját kulturális környezetükben, sikeresen alkalmazkodjanak annak változásaihoz. A bölcsődei nevelés mindezt olyan szemlélettel és módszerekkel teszi, amelyek segítik a családi nevelés elsődlegességének tiszteletét.

A bölcsődei nevelés további célja, hogy a koragyermekkori intervenció szemléletének széles körű értelmezésével összhangban minden kisgyermekre és családjára kiterjedő prevenciós tevékenységet folytasson. A bölcsődei ellátást nyújtó intézmény, szolgáltató családbarát intézményként, szolgáltatásként hozzájárul a családok életminőségének javításához, a szülők munkavállalási esélyeinek növeléséhez.

A családban nevelkedő kisgyermek számára a családi nevelést segítve, napközbeni ellátás keretében a gyermek fizikai- és érzelmi biztonságának és jólétének megteremtésével, feltétel nélküli szeretettel és elfogadással, a gyermek nemzetiségi/etnikai hovatartozásának tiszteletben tartásával, identitásának erősítésével kompetenciájának figyelembevételével, tapasztalatszerzési lehetőség biztosításával, viselkedési minták nyújtásával elősegíteni a harmonikus fejlődést. A hátrányos helyzetű, a szegény és a periférián élő családok gyermekei esetében a hátrányoknak és következményeiknek enyhítésére törekvés, szükség esetén más intézményekkel, szervezetekkel, szakemberekkel együttműködve. A valamilyen kisebbséghez tartozó gyermekek esetében fontos a nemzetiségi/etnikai hovatartozás tiszteletben tartása, az identitástudat kialakulásának segítése. A csoportban gondozható, nevelhető sajátos nevelési igényű gyermekek esetében pedig, minél fiatalabb életkortól kezdve a gondozásba ágyazott fejlesztés formájában segíteni a rehabilitációt és a rehabilitációt. Mindezek segítik az egyenlő esélyekhez jutást, a társadalmi beilleszkedést.

2.4 A bölcsőde személyi feltételei:

A bölcsődében az intézményvezető irányításával történik a gondozás nevelés megvalósítása. A 2017-es évben hét „E”, két „D” kategóriával, valamint 3 fő főiskolai végzettséggel rendelkező szakképzett kisgyermeknevelő végezte a gyermekek szakszerű gondozását, nevelését, felmenő rendszerben. A kisgyermeknevelők korösszetételét tekintve vegyes. Minden gondozási egységhez egy-egy bölcsődei dajka tartozik, ők segítik a kisgyermeknevelők munkáját, és gondoskodnak a tisztaságról is. Az Ő feladatuk a csoportszobákban, valamint a bölcsőde egyéb helyiségeiben használt textíliák tisztántartása is. A konyhai személyzet (élelmezésvezető, szakács, konyhalányok) biztosítják az ételek elkészítését. A bölcsőde fűtője a gázkazán ellenőrzése mellett az udvar rendben tartását is végzi. A bölcsődében felmerülő javítási munkálatok, illetve a napi főzéshez szükséges alapanyagok beszerzése is munkakörének része, valamint a Védőnői Szolgálatnál a sofört szabadsága idején helyettesíti. A gyermekek egészségi állapotát és testi fejlődésüknek nyomon követését ellenőrzi a bölcsőde orvosa, Dr. Pető Katalin. A szerződésünkben foglaltak alapján gyermekcsoportonként havi 4 órában köteles a meghatározott feladatokat ellátni.

- ❖ Beszoktatás előtt a gyermekek részletes orvosi vizsgálata,
- ❖ meghatározott életkorokban státuszvizsgálat készítése és rögzítése,
- ❖ gyermekek időszakos orvosi vizsgálata, feltárt probléma esetén kisgyermeknevelővel történő megbeszélés, valamint a szülő tájékoztatása,

- ❖ házi patika összeállítása és felújítása,
- ❖ járványveszély esetén az érvényben levő rendelkezések megtétele,
- ❖ óvodába kerülés előtt az egészségi állapot felmérése, a törzslapon státusz rögzítése.

A bölcsőde létszáma:

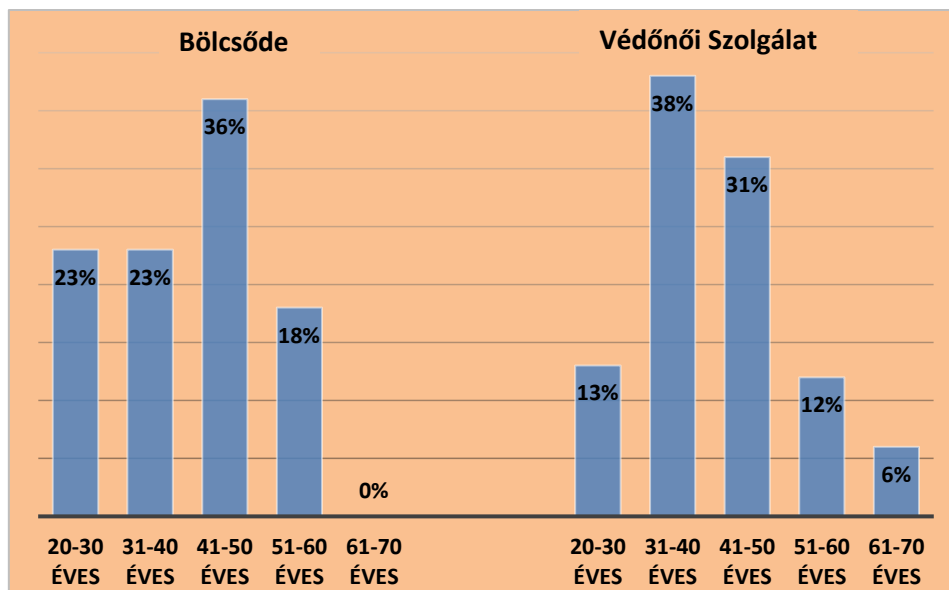
Intézményvezető	1 fő
Intézményvezető helyettes (kisgyermeknevelőként gyermekcsoportban dolgozik)	1 fő
Kisgyermeknevelő	11 fő
Adminisztrátor	1 fő
Élelmezésvezető	1 fő
Diétás szakács	1 fő
Bölcsődei dajka	3 fő
Konyhai kisegítő	2 fő
Fűtő, kerti munkás	1 fő

1. táblázat: a bölcsőde alkalmazotti létszámáról 2017-ben.

Védőnői Szolgálat létszáma:

Védőnő	11
Takarítónő	4
Sofőr-karbantartó	1

2. táblázat: a Védőnői Szolgálat alkalmazotti létszámáról 2017-ben.



1. ábra: a dolgozók kor szerinti megoszlásáról a 2017.évben.

2.5 A bölcsőde tárgyi feltételei:

A bölcsőde helyiségei:

A bölcsőde épülete 825 m², a szobák 46,4 m² alapterületűek,

- 5 csoportszoba + terasz, hozzá tartozó átlazók, fürdőszobák,
- konyha, a hozzá kapcsolódó zöldség, és húselőkészítővel,
- mosogató helyiségek,
- a dolgozók részére kialakított szociális helyiségek: étkező, öltöző, zuhanyzó, WC,
- mosoda,
- szárító, és vasaló helyiség,
- kisgyermeknevelői pihenő,
- orvosi szoba,
- vezetői iroda,
- élelmezésvezetői iroda,
- raktárhelyiségek: vegyi áruraktár, zöldséges raktár, szárazáru raktár, egyéb raktár.
- Az udvaron található a kazánház, ami mellett van a fűtő pihenő helyisége. Itt található a kazán és egyéb műszaki felszerelések, mint a fűnyíró, locsolók, szerszámok stb. A kazánházhoz tartozik a gázfogadó. Az udvaron található még az udvari játékok tároló helyisége is, valamint a kiságyak, udvari bútorok is külön raktárban vannak elhelyezve.

A bölcsődében három gondozási egység működik. 2009-ben a megnövekedett igények miatt a bölcsőde szolgálati lakásából lett kialakítva egy 8 férőhelyes csoportszoba, mely maximum 10 gyermekkel tölthető fel, alapterülete 33 m². Ennek nagy hátránya, hogy nincs mellette kapcsolódó csoportszoba. A csoportszobák a gyerekek életkorának megfelelően vannak berendezve, illetve felszerelve. A szobák évszakoknak, ünnepeknek megfelelően vannak díszítve, ami szép színessé, vidámmá, otthonossá teszi, harmonikus, kellemes esztétikai hatást nyújtanak. A csoportszobákban a gyerekek életkori igényeit figyelembe véve, funkcionként vannak csoportosítva a játékok, elérhető magasságban, polcokon elhelyezve. Az intézmény saját főzőkonyhával rendelkezik, ahol a HACCP előírásoknak megfelelően készítik el változatosan az ételeket. Ezen kívül van két mosogató helyiség is, ahol a technikai személyzet végzi az étkezések utáni mosogatást.

Az étlap összeállítását szakképzett ételmezésvezető készíti el a bölcsődeorvos, és a bölcsődevezető ellenőrzése mellett. Az étlap elkészítésénél figyelembe veszi az egészséges és korszerű táplálkozási elveket.

A bölcsőde 2 részből álló udvarral rendelkezik, ahol a parkosított, locsolóberendezéssel ellátott udvaron fajátékok, házikó, homokozó teszik lehetővé a gyermekek mozgásigényének kielégítését, illetve segíti játékukat. Terebélyes nagy fák biztosítják a nyári nagy melegben az árnyékot, illetve minden teraszhoz tartozik egy-egy árnyékoló.

Az intézményben olyan környezetet biztosítunk a gyermekek számára, amely életkoruknak és fejlődésüknek a legmegfelelőbb, amely elősegíti testi-lelki és intellektuális fejlődésüket. A tágas és világos csoportszobáink berendezési tárgyai igazodnak a gyermekek méreteihez. A különböző eszközök és a játékkészlet csoporton belüli elhelyezésénél ügyelünk arra, hogy az gyermekek számára mindig áttekinthetőek és elérhetőek legyenek. Ezzel biztosítjuk számukra, hogy a játékidőn belül bármikor szabadon válasszanak közülük kedvükre valót. A tanulás legfontosabb irányítója a személyes kíváncsiság, az érdeklődés. A kisgyermekkori tanulás színterei a természetes élethelyzetek, a gondozás és a játék, a társakkal való együttes tevékenység. A tanulás formái: az utánzás és a spontán játékos tapasztalatszerzés. A kisgyermeknevelő a játék feltételeit biztosítja, és nevelői magatartásával támogatja az elmélyült játékot. A kisgyermeknevelő személyiségének meghatározó szerepe van, mintaadásával nagymértékben hozzájárul a gyermekek személyiségének fejlődéséhez, hisz erre a korra az utánzás nagyon jellemző. A kisgyermeknevelő támogatja a gyermekek játéktevékenységét, segíti a játékörtekek megvalósulását, a társkapcsolatok alakulását.

2.6 A bölcsődei nevelés alapelvei:

❖ A család rendszerszemléletű megközelítése

A család rendszerszemléletű megközelítése értelmében a bölcsődei nevelésben elsődleges szempont a család működésének megismerése, megértése. A rendszerszemlélet lényege, olyan komplex látásmód alkalmazása, amely nem csak a kisgyermeket, hanem a családot is kiindulópontnak tekinti. Az interakciós mintákat a kisgyermek visszatükrözi, ezáltal képet kaphatunk a család erősségeiről és gyengeségeiről. Az erősségek hangsúlyozása által a szakember hozzájárulhat a család életminőségének javításához.

❖ A koragyermekkorai intervenció szemlélet befogadása

A koragyermekkorai intervenció magában foglal minden olyan tevékenységet, amely a kisgyermek sajátos szükségleteinek meghatározását és figyelembevételét szolgálja. A bölcsődei ellátást nyújtó intézmény, szolgáltató funkcióját tekintve alkalmas színtér a koragyermekkorai intervenció szemléletének alkalmazására. Ennek értelmében a kisgyermeknevelő feladata az esetlegesen felmerülő fejlődésbeli lemaradások, megtorpanások felismerése és jelzése.

❖ A családi nevelés elsődleges tisztelete

A kisgyermek nevelése a család joga és kötelessége. A bölcsődei ellátást nyújtó intézmény, szolgáltató a családi nevelés értékeit, hagyományait és szokásait tiszteletben tartva és azokat erősítve vesz részt a gyermekek nevelésében. Mindezek értelmében fontos a szülők számára lehetővé tenni a tevékeny, különböző szinteken és módokon megvalósuló bekapcsolódást a bölcsődei ellátást nyújtó intézmény, szolgáltató életébe.

❖ A kisgyermeki személyiség tisztelete

A kisgyermek egyedi, megismételhetetlen, mással nem helyettesíthető individuum, egyéni szükségletekkel rendelkező, fejlődő személyiség. Különleges védelem, bánásmód illeti meg. A bölcsődei nevelés a gyermeki személyiség teljes kibontakoztatására, a személyes, a szociális és a kognitív kompetenciák fejlődésének segítésére irányul az alapvető gyermeki jogok tiszteletben tartásával. Figyelmet kell fordítani az etnikai, kulturális, vallási, nyelvi, nemi, valamint fizikai és mentális képességbeli különbségek iránti tolerancia kialakítására.

❖ A kisgyermeknevelő személyiségének meghatározó szerepe

A bölcsődei nevelésben a korosztály életkori sajátosságaiból adódóan meghatározó a kisgyermeknevelő szerepe, aki személyiségén keresztül hat a kisgyermekre és a családra. A feladatok színvonalas megvalósítására megfelelő szakmai kompetenciával és identitással, kellő önismerettel, magas szintű társas készségekkel bíró szakember képes. Ebből adódóan a

kisgyermeknevelő felelős a szakmai tudása szinten tartásáért, gyarapításáért, szakmai kompetenciái fejlesztéséért.

❖ **A biztonság és a stabilitás megteremtése**

A kisgyermek egyéni igényeitől függő bölcsődei ellátást nyújtó intézménybe, szolgáltatóhoz történő beszoktatásra, adaptációs időszakra úgy tekintünk, mint a kisgyermek elveszett biztonságának újrateremtésére.

A kisgyermek személyi és tárgyi környezetének állandósága

- ✓ „saját kisgyermeknevelő” -rendszer,
- ✓ felmenőrendszer,
- ✓ csoport- és helyállandóság növeli az érzelmi biztonságot, alapul szolgál a tájékozódáshoz, a jó szokások kialakulásához.

A napirend folyamatosságából, az egyes mozzanatok egymásra épüléséből fakadó ismétlődések tájékozódási lehetőséget, stabilitást, kiszámíthatóságot eredményeznek a napi események sorában, növelik a gyermek biztonságérzetét.

A biztonság nyújtása természetesen magában foglalja a fizikai és a pszichikai erőszak minden formájától való védelmet is.

❖ **Fokozatosság megvalósítása**

A fokozatosságnak a bölcsődei nevelés minden területét érintő bármely változás esetén érvényesülnie kell. A kisgyermek új helyzetekhez való fokozatos hozzászoktatása segíti alkalmazkodását, a változások elfogadását, az új dolgok, helyzetek megismerését, a szokások kialakulását.

❖ **Egyéni bánásmód érvényesítése**

A kisgyermek fejlődéséhez alapvető feltétel a kisgyermeknevelő elfogadó, empatikus, hiteles nevelői magatartása.

A bölcsődei nevelésben figyelembe kell venni:

- ✓ a kisgyermek spontán érésének, egyéni fejlődésének ütemét,
- ✓ a pillanatnyi fizikai és pszichés állapotát,
- ✓ kompetenciáját,
- ✓ nemzetiségi/etnikai, kulturális és vallási hovatartozását.

A fejlődés ütemét mindig magához a gyermekhez viszonyítva kell megítélni. Minden új fejlődési állomásnak kiindulópontja maga a gyermek. Ezért fontos, hogy a bölcsődei ellátást nyújtó intézménybe, szolgáltatóhoz járó kisgyermek mindegyike egyéni szükségleteihez igazodó mértékben részesüljön érzelmi biztonságot nyújtó gondoskodásban és támogatásban.

❖ **Gondozási helyzetek kiemelt jelentősége**

A gondozási helyzetek a kisgyermeknevelő és a kisgyermek interakciójának bensőséges, intim helyzetei. A gondozási helyzetek megvalósulása során a nevelésnek és a gondozásnak elválaszthatatlan egységet kell alkotnia. A gondozás minden helyzetében nevelés folyik, a nevelés helyzetei, lehetőségei nem korlátozódhatnak a gondozási helyzetekre. A fiziológias szükségletek kielégítése megteremti a magasabb rendű szükségletek kielégítésének feltételeit. A professzionális gondozás, hozzájárul a személyes kapcsolatok pozitív alakulásához és a nevelési feladatok megvalósulásának egyik kiemelt színtere.

❖ **A gyermeki kompetenciaképzés támogatása**

A korai életévekben alapozódnak meg a kognitív, érzelmi és társas kompetenciák, ezért támogatásuk kiemelt jelentőséggel bír a bölcsődei nevelésben. Biztosítani kell annak a lehetőségét, hogy:

- ✓ a kisgyermek a játékon, a gondozási helyzeteken és egyéb tevékenységeken keresztül ismeretekhez, élményekhez, tapasztalatokhoz jusson,
- ✓ átélhesse a spontán tanulás örömét, megerősödjön benne a világ megismerésének vágya,
- ✓ kíváncsiságának fenntartásával, pozitív visszajelzések biztosításával segíteni kell önálló kezdeményezéseit, megteremtve ezáltal az egész életen át tartó tanulás igényének, folyamatának biztos alapjait.

2.7 A bölcsődei nevelés feladatai:

A családok támogatása, annak erősségeire építve a szülői kompetencia fejlesztése.

A bölcsődei ellátást nyújtó intézmény, szolgáltató, mint a kisgyermekes családokkal kapcsolatba kerülő első gyermekintézmény jelentős szerepet tölt be a szülői kompetencia fejlesztésében. A család erősségeinek megismerése, támogatása a pozitívumok kiemelésével valósul meg.

A családi és bölcsődei nevelés összhangja, a szülők és a kisgyermeknevelők közötti egyenrangú, konstruktív, kölcsönös bizalmon alapuló partneri kapcsolat elengedhetetlen feltétel a kisgyermek harmonikus fejlődéséhez. A szülő ismeri legjobban gyermekét, így közvetíteni tudja szokásait, igényeit, szükségleteit, nagymértékben segítve ezzel a kisgyermeknevelőt a gyermek ismeretén alapuló differenciált, egyéni bánásmód kialakításában. A kisgyermeknevelő, mint szakember, szaktudására, tapasztalataira építve, a

szülők igényeihez igazodva közvetíti a kora gyermekkori fejlődéssel, neveléssel kapcsolatos ismereteket, módszereket.

Egészségvédelem, az egészséges életmód megalapozása

A szakemberek feladata:

- ✓ a kisgyermek fejlődésének nyomon követése, dokumentálása, támogatása,
- ✓ a harmonikus testi és lelki fejlődéséhez szükséges egészséges és biztonságos környezet megteremtése,
- a primer szükségletek egyéni igények szerinti kielégítése, melyek a gondozási helyzetekben valósulnak meg.

Fontos a rugalmas, a kisgyermek életkorához, egyéni fejlettségi szintjéhez és az évszakhoz igazodó napirend, mely biztosítja:

- ✓ az életkornak megfelelő változatos és egészséges táplálkozást,
- ✓ a játék, a mozgás, a szabad levegőn való aktív tevékenység és pihenés feltételeit.

Az egészséges életmód, az egészségnevelés érdekében törekedni kell az alapvető kultúrhigiénés szokások kialakítására.

A prevenciós feladatok megvalósításába szükség esetén speciális szakemberek is bevonhatók:

- ✓ gyermekorvos,
- ✓ dietetikus,
- ✓ gyógypedagógus,
- ✓ pszichológus,
- ✓ mentálhigiénés szakember,
- ✓ gyermekfogszakorvos stb.

Az érzelmi és társas kompetenciák fejlesztése

A biztonságot nyújtó nevelői magatartás magában foglalja a szakember érzelmi elérhetőségét és hitelességét, az érzelmek kifejezésére való ösztönzést, a pozitív és biztató üzenetek rendszeres közvetítését, a világos elvárások és határok megfogalmazását. A kisgyermek bölcsődei ellátást nyújtó intézménybe, szolgáltatóhoz történő kerülése több lehetőséget teremt a társas kapcsolatok megtapasztalására. Az együttlét helyzetei az énérvényesítés, a tolerancia, az empátia gyakorlásának színterei, amelyek hozzájárulnak az érzelmi és társas kompetenciák fejlesztéséhez.

Törekedni kell az együttélés szabályainak elfogadtatására, a mások iránti nyitottság megőrzésére. A kisgyermeknevelő feladata a kisgyermek beszédképességének fejlesztése érdekében az ingerekben gazdag, tiszta nyelvi környezet biztosítása, a kommunikációs kedv

felkeltése és fenntartása a bölcsődei nevelés-gondozás minden helyzetében, mondókák, énekek, versek, mesék közvetítésével.

Különös figyelmet kell fordítani a sajátos nevelési igényű, illetve a korai fejlesztésre és gondozásra jogosult és a hátrányos helyzetű gyermekek társas és érzelmi kompetenciáinak fejlesztésére szükség esetén más segítő szakemberek bevonásával is.

A megismerési folyamatok fejlődésének segítése

A kisgyermek érdeklődésének erősítése a játékos felfedezés és a cselekvéses tanulás lehetőségeinek megteremtése a kisgyermeknevelő aktív részvételével és a megfelelő környezet kialakításával történik. A bölcsődei nevelés-gondozás helyzeteiben a szakember ismeretet nyújt, segíti a tájékozódást, a tapasztalatok és élmények feldolgozását.

A kisgyermek igényeihez igazodó közös tevékenység során szerepet kap az élmények, viselkedési és helyzetmegoldási minták nyújtása, az önálló próbálkozás és a kreativitás támogatása. Az önálló választás és a döntési képesség kialakulását segíti a bátorító, ösztönző nevelői magatartás.

2.8.Kiemelt szakmai célok:

Célunk a gyermek igényeit kielégítő színvonalas szakmai munka. A bölcsődébe felvételt nyert három éven aluli gyermekek magas szintű ellátása, gondozása, nevelése, a testi és szellemi fejlődésük elősegítése, harmonikussá tétele. A gondozottak és az alkalmazottak minőségi és mennyiségi élelmezésének biztosítása az érvényes jogszabályok alapján. A HACCP elvein alapuló élelmiszer biztonsági rendszer működtetése. A bölcsőde minden szakembere főiskolai végzettséggel rendelkezzen.

Elősegíteni, hogy minél több szakdolgozó részt vegyen:

- ✓ Központi továbbképzéseken (kredit pontgyűjtés),
- ✓ szakmai kongresszuson,
- ✓ szakmai napokon,
- ✓ szakmai klubfoglalkozáson.

A bölcsődéből 2 dolgozó 2017-ben a Szent István Egyetem Alkalmazott Bölcsészeti és Pedagógiai Kar Csecsemő-és kisgyermeknevelő szak III. évfolyamát végezte, (2016.07.01.-től Eszterházy Károly Egyetem Jászberényi Campus)

- ❖ 2016. január 1-jétől a pedagógus életpálya kiterjesztésre került a bölcsődei szakdolgozókra. Célunk, hogy minél több kisgyermeknevelő felsőfokú szakképesítést szerezzen
- ❖ A személyes gondoskodást végző személyek továbbképzéséről és a szociális szakvizsgáról szóló 9/2000. (VIII.4.) SZCSM rendelet alapján kell a szakdolgozóknak pontszerzési kötelezettséget teljesíteni. Bölcsődénk kisgyermeknevelői részt vesznek a szakmai fejlődésüket, mindennapi munkájukat segítő képzéseken, továbbképzésen (szakmai műhely, tanfolyam, konferencia)
- ❖ A munkájára igényes szakembereink a továbbképzéseken való részvételen felül is rendszeresen képezik magukat. Házi továbbképzéseket is rendszeresen szervezünk. Internet használatának lehetőségét, valamint szakmai kiskönyvtárat, szakmai anyagokat biztosít az intézmény részükre. A kötelező továbbképzések tervezése az előre meghatározott továbbképzési terv alapján történik. A továbbképzések témáinak kiválasztásánál lehetőséget biztosítunk a kisgyermeknevelő érdeklődési körének megfelelően.

3 kisgyermeknevelő az alábbi továbbképzésen vett részt:

- Családpedagógia 6 év alatti gyermekekkel foglalkozó szakembereknek.
- „Kreatív kisgyermeknevelő, kreatív kisgyermek.”
- „Kulcs egymáshoz” – Miként lehetünk hatékonyak sokszor nehéznek tűnő nevelési helyzetek megoldásában? a családok támogatásának módszerei.

További célunk más intézményekben folyó szakmai munka megismerése. Új módszerek tanulmányozása, folyóiratok, szakanyagok átadása, segítségkérés a további munkánkhoz. A kapcsolódási pontok felkutatása, az együttműködés lehetséges módjainak kidolgozása. Óvodalátogatás a gyermekekkel, segítség az óvodai beszoktatáshoz (a gyermekek fejlődésének bemutatása a leendő óvónőnek). Továbbá kapcsolattartás a Jászsági Családsegítő és Gyermekjóléti Szolgálattal, védőnővel.

Rendezvényeink:

- ❖ Bölcsődeköstolgotó: a felvett gyermekeknek és szüleiknek lehetőségük van az intézményt meglátogatni, megismerni a kisgyermeknevelőket, a csoportszobát.
- ❖ Szülői értekezlet: a szülők részére tartott értekezlet, ahol lehetőségük van az intézményvezetőtől, a kisgyermeknevelőktől felvilágosítást kérni.
- ❖ Szülőcsoportos beszélgetések.
- ❖ Minden évben a bölcsőde orvosa előadást tart a szülőket érdeklő témákból.
- ❖ Ételköstölő.

- ❖ Bölcsődék napja: április 21. szakmai nappal egybekötve.
- ❖ Gyermeknap: ennek a napnak az elsődleges célja, hogy a város kisgyermekes családjainak helybe hozzunk egy színvonalas programot.
- ❖ Baba-mama klub. Minden évben 1-2 alkalommal, a védőnőkkel közösen szervezve.
- ❖ Nyílt napok szervezése, ahol lehetőség adódik arra, hogy a szülők megismerhessék a bölcsődében folyó munkát.
- ❖ Jótékonysági rendezvény.

Szülőkkel való kapcsolattartás:

A kisgyermeknevelők, és a szülők közötti kiegyensúlyozott kapcsolatnak nagy jelentősége van a gyermek harmonikus fejlődése érdekében. A kapcsolatok mellett nagyon fontos, hogy a nevelés és a gondozás összhangban legyen. Az Érdek-képviselői fórum működése a gyermekek védelméről és gyámügyi igazgatásról szóló 1997.évi XXXI. törvényben megfogalmazottak alapján működik.

1. Egyéni kapcsolattartási formák

- a) Személyes beszélgetések érkezéskor, hazamenetelkor,
- b) családlátogatás,
- c) üzenő füzet,
- d) egyéni tanácsadás,
- e) időpont egyeztetés utáni egyéni beszélgetés.

2. Csoportos kapcsolattartási formák

- a) Közös szülői értekezletek pl.: beszoktatás előtt, óvodába menő gyermekek szüleinek,
- b) szülőcsoportos beszélgetések,
- c) szervezett programok (bölcsődekóstolgotó),
- d) faliújság,
- e) Érdek-képviselői fórum.

Intézményes kapcsolatok:

A kompetenciahatárok kölcsönös tiszteletben tartásával kooperatív kapcsolatokat kell kialakítani mindazokkal az intézményekkel, melyekkel a családok kapcsolatba kerülnek, kerülhetnek: (többek között: Védőnői Szolgálat, Házi Gyermekorvosi Szolgálat, Gyermekjóléti

Szolgálat, Családsegítő Szolgálat, Pedagógiai Szakszolgálat, Területi Gyermekvédelmi Szakszolgálat, Gyámhivatal).

A bölcsőde kapcsolatot tart több bölcsődével. 2013. június 1-től a Védőnői Szolgálat is a bölcsődéhez tartozik. Így a találkozás a védőnőkkel még gyakoribbá vált. Évente kétszer a bölcsőde ad helyet a baba-mama klub- nak, amit a védőnők szerveznek. Az intézménynek van szakképzett gyermekvédelmi felelőse, aki rendszeresen részt vesz azokon az előadásokon, aminek a Jászsági Családsegítő és Gyermekjóléti Szolgálat ad helyet.

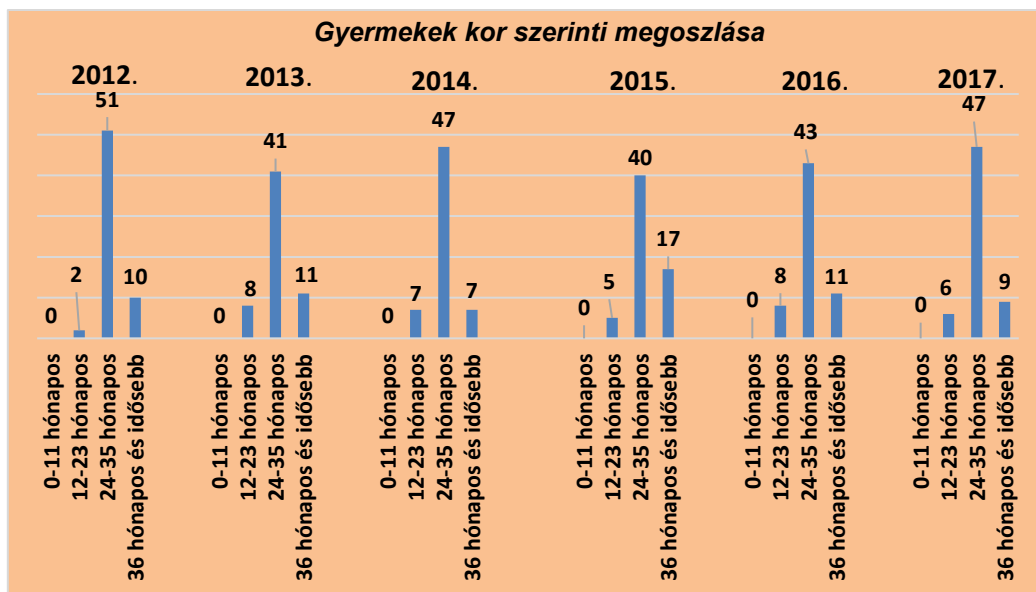
2017-ben is képzési feladatokat láttunk el. Több főiskola hallgatója kereste fel a bölcsődét és a Védőnői Szolgálatot szakmai gyakorlat céljából. Intézményünk középiskolákkal kötött szerződés alapján fogadta a diákokat 50 óra közösségi szolgálatra.

Szakmai gyakorlatra 2017-ben az alábbi iskolákkal volt megállapodásunk:

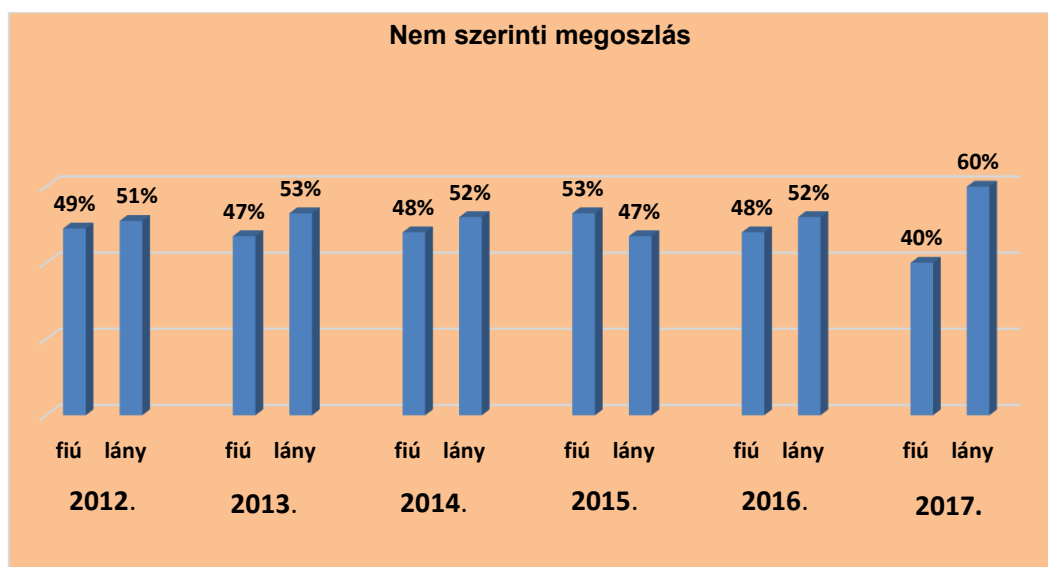
- Eszterházy Károly Egyetem,
- Budapesti Vendéglátóipari Szakképzési Centrum,
- Szolnoki Szolgáltatási Szakképzési Centrum.

3. A 2017. ÉVI STATISZTIKAI ADATOK ALAKULÁSA

A bölcsődei gyermeklétszámok bemutatása a kötelező bölcsődei statisztika alapján készült el. Az elmúlt év során megkötött megállapodások alapján, más településekről nem fogadunk gyermekeket. A bölcsődei csoportban nevelhető, gondozható gyermekek száma 12 fő. Abban a bölcsődei csoportban, melyben valamennyi gyermek betöltötte a második életévét, legfeljebb 14 gyermek nevelhető, gondozható. Jelenleg 62 férőhelyen tudjuk maximum fogadni a gyermekeket.



2.ábra: a beíratott gyermekek kor szerinti megoszlásáról a KSH-nak jelentett adatok alapján minden év május 31-én.



3.ábra: a beíratott gyermekek nem szerinti megoszlásáról a KSH-nak jelentett adatok alapján minden év május 31-én.

Férőhelyek száma:	62
Nyitvatartási napok száma a 2017-es évben	232
Lehetséges gondozási napok száma (göngyölített érték):	14384
Teljesített gondozási napok száma (göngyölített érték):	10442
Naponta beírt gyermekek száma (göngyölített érték):	13710
Beíratott gyermekek száma átlag/hó	61
Kihasználtság gondozott, bent lévő gyermekekhez viszonyítva.	72%
Kihasználtság beíratott gyermekekhez viszonyítva:	96%
Családlátogatások száma:	98
2017.01.01-től 12.31-ig gondozott gyermekek száma	104
Havi átlag jelenlét /fő	45

3. táblázat: a 2017. évi statisztikai adatokról.

Jelenleg egész évben zajló jelentkezés van.

Előnye:

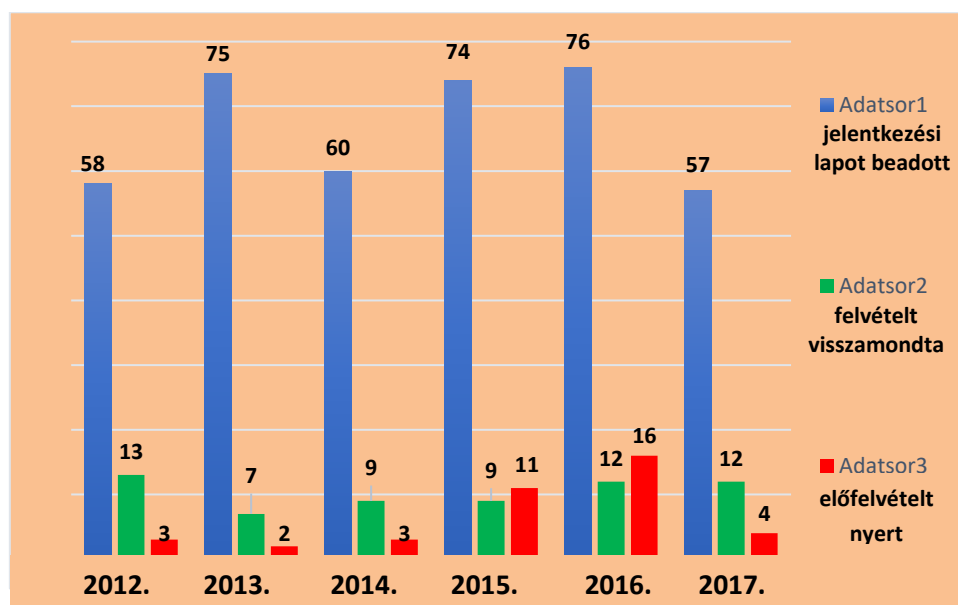
- Időben tudtak jelentkezni a szülők, biztosítva gyermekük férőhelyét,

Hátrányai:

- Nincs egy előre tervezhető létszám (az utóbbi években így is sok előjelentkezés gyűlt össze),
- Sokan biztonsági alapon íratják be gyermeküket, és nem valószínű, hogy minden jelentkező élni is fog a lehetőséggel. Természetesen a ki nem használt férőhelyekre az előfelvételt nyert várakozókkal feltöltjük a létszámot, de félő addigra a szülő adott esetben visszautasít egy állás lehetőséget. Ezt kiküszöbölni nem tudjuk.

2015-2016-os gondozási évre (szeptemberi kezdésre) jelentkezési lapot beadottak száma	2016-2017-es gondozási évre (szeptemberi kezdésre) jelentkezési lapot beadottak száma:	2017-2018-as gondozási évre (szeptemberi kezdésre) jelentkezési lapot beadottak száma:
40 fő	39 fő	51 fő
Felvétel után visszamondta: 9 fő	Felvétel után visszamondta: 14 fő	Felvétel után visszamondta: 11 fő

4. táblázat: a jelentkezési lapot beadók számáról, illetve a visszamondott felvételekről



4. ábra: a jelentkezési lapot beadók számáról, illetve a visszamondott felvételekről
(minden év január 1-től december 31-ig)

A visszamondott felvételek oka, hogy bölcsődébe jelentkezés előtt a szülők nem tájékozódnak időben a munkalehetőségekről. Az édesanya nem talál munkát, vagy nem tudja vállalni kisgyermek mellett a munkába állás feltételeit. Ezért az intézménynek nagyon nehéz előre tervezni.

Az intézményünkbe minden nevelési év elején újonnan felvételre kerülő gyermekek létszáma változó. Annak függvényében módosul, hogy a gyermekek közül mennyien mennek el

óvodába. Az óvodába menő gyermekek létszámát általában június elején tudjuk meg pontosan, miután az óvodák a szülőket tájékoztatták gyermekeik felvételéről. Az ekkor kialakult óvodába menő gyermekek számának a helyére vesszük fel a gyermekeket az áprilisban beíratottak közül. Gazdasági szempontból negatív hatással van az intézményre az, hogy a gondozási év kezdetekor kb. 2 hónapig a csoport nem a maximális feltöltöttséggel tud működni, mert a beszoktatás fokozatos, és egy kisgyermeknevelő egyszerre csak egy gyermeket szoktathat be (egy gyermek beszoktatása kb. 2 hét). Tovább rontja a gondozási év kezdetén a napi ellátottak számát a gyermekek közösségbe kerülésével járó betegségek is, illetve jól látható a szülők szabadságolása az ünnepek és a nyári időszak alatt.

4. GONDOZÁSI DÍJAK ALAKULÁSA

Jászberény Város Önkormányzata Képviselő-testületének a személyes gondoskodást nyújtó gyermekjóléti alapellátásról, annak igénybevételéről, valamint a fizetendő térítési díjról szóló 9/2014. (III. 14.) önkormányzati rendelet 1. melléklete határozza meg az intézményi térítési díjat.

2017-ben a gondozási díj jövedelemhatára a következőképpen alakult:

családban egy főre jutó rendszeres havi jövedelem	intézményi térítési díj gondozásra Ft/ellátási nap
0 - 110.225. - Ft	0.- Ft
110.226.- Ft -	a családban egy főre jutó rendszeres havi jövedelem ellátási napra vetített összegének 5%-a

5.táblázat: a gondozási díjak alakulásáról.

A gyermekek védeleméről és a gyámügyi igazgatásról szóló, módosított 1997. évi XXXI. törvény (a továbbiakban: Gyvt.) 150. § (1) bekezdés b) pontjában foglaltak szerint a személyi térítési díj megállapításánál a gyermeket gondozó családban az egy főre jutó rendszeres havi jövedelmet kell figyelembe venni.

A (3) bekezdés b) pontja alapján mivel a bölcsődében gyermekétkeztetésre, és gondozásra is megállapította a fenntartó az intézményi térítési díjat, a személyi térítési díj összege igénybe vevőnként nem haladhatja meg az az egy főre jutó rendszeres havi jövedelem

- 25 %-át, ha a gyermek nem részesül ingyenes intézményi gyermekétkeztetésben,
- 20 %-át, ha ingyenes intézményi gyermekétkeztetésben részesül.

2012. szeptember 1-től mindenki egységesen 100.-Ft/nap gondozási díjat fizetett. Ez a rendszer nem volt teljesen igazságos, hiszen az alacsonyabb fizetéssel rendelkezők is egyenlő arányban fizettek a magasabb jövedelemmel rendelkezőkkel. Éppen ezért 2013.március 1-től már az egy főre eső nettó jövedelem alapján van megállapítva a gondozási díj.

Mentesül a térítési díj fizetése alól:

- a rendszeres gyermekvédelmi kedvezményben részesülő gyermek,
- a tartósan beteg vagy fogyatékos gyermek,
- a három- vagy többgyermekes család gyermeke,
- az átmeneti gondozásban lévő, az ideiglenes hatállyal nevelőszülőnél vagy gyermekotthonban elhelyezett, a nevelésbe vett gyermek,
- védelembe vett gyermek.

<u>Rendszeres gyermekvédelmi kedvezményben részesülők</u>		<u>Tartósan beteg gyermek</u>		<u>Három, vagy több gyermekes család</u>		<u>Védelembe vett gyermek</u>
2012.	8	2012.	2	2012.	4	0
2013.	8	2013.	1	2013.	5	0
2014.	6	2014.	1	2014.	9	0
2015.	6	2015.	0	2015.	8	0
2016.	6	2016.	0	2016.	6	1
2017.	4	2017.	1	2017.	16	1

6. táblázat a kedvezményben részesülők számáról.

Az intézmény bevételei a gondozási díjakból

2013.		2014.		2015.		2016.		2017.	
Hónap	Gondozási díj összege	Hónap	Gondozási díj összege	Hónap	Gondozási díj összege	Hónap	Gondozási díj összege	Hónap	Gondozási díj összege
Január	77 000 Ft	Január	96 095 Ft	Január	102 465 Ft	Január	205 995 Ft	Január	130 170 Ft
Február	83 100 Ft	Február	109 165 Ft	Február	113 810 Ft	Február	205 020 Ft	Február	174 405 Ft
Március	97 380 Ft	Március	118 370 Ft	Március	118 020 Ft	Március	175 695 Ft	Március	197 365 Ft
Április	115 550 Ft	Április	91 650 Ft	Április	100 955 Ft	Április	155 373 Ft	Április	136 665 Ft
Május	119 555 Ft	Május	131 705 Ft	Május	137 730 Ft	Május	149 237 Ft	Május	144 290 Ft
Június	106 755 Ft	Június	112 740 Ft	Június	111 230 Ft	Június	161 805 Ft	Június	208 160 Ft
Július	-----	Július	-----	Július	-----	Július	-----	Július	-----
Augusztus	106 905 Ft	Augusztus	102 500 Ft	Augusztus	130 485 Ft	Augusztus	138 490 Ft	Augusztus	133 955 Ft
Szeptember	128 390 Ft	Szeptember	138 470 Ft	Szeptember	131 160 Ft	Szeptember	158 055 Ft	Szeptember	112 440 Ft
Október	102 675 Ft	Október	137 190 Ft	Október	217 255 Ft	Október	151 400 Ft	Október	92 745 Ft
November	132 040 Ft	November	117 160 Ft	November	190 875	November	167 125 Ft	November	120 010 Ft
December	69 440 Ft	December	87 825 Ft	December	159 870	December	159 870 Ft	December	99 750 Ft
<u>ÖSSZESEN:</u>	<u>1 138 790 Ft</u>	<u>ÖSSZESEN:</u>	<u>1 242 870 Ft</u>	<u>ÖSSZESEN:</u>	<u>1 513 855 Ft</u>	<u>ÖSSZESEN:</u>	<u>1 828 065 Ft</u>	<u>ÖSSZESEN:</u>	<u>1 549 955 Ft</u>

7.táblázat: az intézmény bevételei a gondozási díjakból

A Gyvt. 21/B. § (1) bekezdése szerint az intézményi **gyermekétkeztetést ingyenesen kell biztosítani** a bölcsődei ellátásban részesülő gyermek számára, ha:

- Rendszeres gyermekvédelmi kedvezményben részesül,
- tartósan beteg vagy fogyatékos,
- olyan családban él, amelyben tartósan beteg vagy fogyatékos gyermeket nevelnek,
- olyan családban él, amelyben három vagy több gyermeket nevelnek,
- olyan családban él, amelyben a szülő nyilatkozata alapján az egy főre jutó havi jövedelem összege nem haladja meg a kötelező legkisebb munkabér személyi jövedelemadóval, munkavállalói, egészségbiztosítási és nyugdíjjárulékcal csökkentett összegének 130%-át,
- vagy nevelésbe vették.

Étkezésért fizet:	38 %
Étkezésért nem fizet:	62 %
Gondozásért fizet:	38 %
Gondozásért nem fizet:	62 %

8.táblázat: az étkezésért, és gondozásért fizetőkről, illetve nem fizetőkről 2017-ben.

5. FELÚJÍTÁSOK, NAGYOBB BESZERZÉSEK A BÖLCSŐDÉBEN 2017-BEN

Nagyobb felújításra a bölcsődében a 2017-es évben nem volt szükség.

- Quadro Byte ételmezési programot 190.500.- Ft értékben vásároltunk. A hatályos rendeletek alapján a közétkeztetésben ki kell mutatni a tápanyag értékeket, allergéneket, valamint figyelni kell a só és cukortartalomra. Nehézségeket okoz ezeknek a rendeleteknek a betartása, mivel informatikai háttér adatbázisok nélkül ezek

teljesíthetetlenül nagy adminisztrációt és munkaidő igényt jelentenek. Ezért nagy segítséget jelent ez a program.

- A kisgyermeknevelők napi adminisztrációs munkájához 3 db. Laptop-ot, az ételmezésvezetői irodába 1 db asztali számítógépet vásároltunk Windows programmal és vírusirtóval összesen 915.988.- Ft értékben.

6. JÓTÉKONYSÁGI RENDEZVÉNY:

Az intézmény 2017. május 20 -án tartotta második jótékonyági rendezvényét a Déryné Rendezvényházban, melyről nagyon sok pozitív visszajelzést kaptunk. A rendezvényen 110 vendég jelent meg.

7. BESZÁMOLÓ A VÉDŐNŐI SZOLGÁLAT 2017. ÉVI MUNKÁJÁRÓL

2013. június 1-től a Védőnői Szolgálat is a bölcsődéhez tartozik. Jászberényben 9 területi védőnői körzet és 3 iskolavédőnői körzet került kialakításra.

A hazánkban működő védőnői szolgálat egyedülálló a világon, a rendszer azonban gyengül. Egyre több a betöltetlen védőnői álláshely. A szakma szerint néhány éven belül az utánpótlással is gondok lehetnek, egyre több védőnő éri el ugyanis a nyugdíjkorhatárt, a védőnői képzésekre viszont évről évre egyre kevesebben jelentkeznak. Nagy gondot okoz, hogy a fiatalokat nehéz a pályára állítani, és ott tartani. A friss diplomás védőnők közel 80%-a végzettségének megfelelően hamar elhelyezkedik, azonban még így is 300 üres védőnői állás van ma Magyarországon. A Védőnői Szolgálat működtetése jelenleg önkormányzati feladat. Jelenleg 9 területi körzet és 3 iskolavédőnői körzet van kialakítva Jászberényben. A 2017. évben Jászberényben javult az ellátás helyzete, 1 GYED -ről visszajött, és 2 új kolléganő is erősíti a dolgozó védőnők csapatát.

A védőnő feladata:

1. a nővédelem, ezen belül

- a családtervezéssel kapcsolatos tanácsadás,
- az anyaságra való felkészülés segítése,
- a lakossági célzott szűrővizsgálatok szervezésében részvétel,
- a népegészségügyi célú méhnyakszűrés végzése;

2. a várandós anyák gondozása a külön jogszabályban foglaltak szerint;

3. a gyermekágyas időszakban segítségnyújtás és tanácsadás az egészségi állapottal, az életmóddal, szoptatással, valamint a családtervezéssel kapcsolatban;

4. az újszülött kortól a tanulói jogviszony megkezdéséig a gyermekek gondozása, ennek során

- a törvényes képviselővel előzetesen egyeztetett gondozási terv alapján a családlátogatás, védőnői tanácsadás keretében célzott és szükséglet szerinti gondozás végzése, továbbá a harmonikus szülő-gyermek kapcsolat kialakulásának, a gyermek nevelésének és szocializációjának segítése, valamint a gyermek fejlődéséhez igazodóan az egészséges életmódhoz szükséges ismeretek nyújtása,

- az újszülöttek, a koraszülöttek, a kismúllyal születettek, valamint az egészségi és környezeti ok miatt saját kompetencia keretében fokozottan gondozott vagy már jelzést igénylő veszélyeztetett csecsemők és gyermekek pszichoszomatikus fejlődésének fokozott figyelemmel kísérése és segítése,

- a szoptatás és az anyatejes táplálás fokozott figyelemmel kísérése, az anyatejjel való táplálás

ösztönzése különösen az első 6 hónapban, az anya tanítása a szoptatás helyes technikájára, a tejelválasztás fokozásának és fenntartásának módjaira; fokozott figyelemmel minden korcsoportban az életkornak, egészségi állapotnak és fejlettségi szintnek megfelelő táplálásra és táplálási nehézségekre,

- a külön jogszabály szerinti, 0-4 napos életkorban elvégzendő szűrővizsgálatok meglétének ellenőrzése, a törvényes képviselő tájékoztatása az életkorhoz kötött - külön jogszabályban meghatározott - kötelező vizsgálatokról és az észlelt eltérésről a házi gyermekorvos, illetve a háziorvos (a továbbiakban együtt: háziorvos) írásban történő értesítése,

- a gyermek fejlődését veszélyeztető tényező észlelésekor a háziorvos, illetve a gyermekjóléti szolgálat haladéktalan értesítése mellett a veszélyeztetett gyermek és családjának fokozott gondozásba vétele,

- a család felkészítése a beteg csecsemő és gyermek otthoni ápolására,

- az egészségi ok miatt fokozott gondozást igénylő, a krónikus beteg, a fogyatékos személyek jogairól és esélyegyenlőségük biztosításáról szóló 1998. évi XXVI. törvény 4. §-ának a) pontja szerinti fogyatékkal élő, valamint a magatartási zavarokkal küzdő gyermek és családja életviteléhez segítségnyújtás és tanácsadás együttműködve a háziorvossal és szükség esetén más illetékes szakemberekkel,

- a családok tájékoztatása az életkorhoz kötött védőoltások fontosságáról, a védőoltások szervezése, nyilvántartása, jelentése a külön jogszabályban, módszertani levélben foglaltak szerint;

e) az óvodában a védőnői feladatok végzése, az oktatási intézményben a tanulók ellátása a külön jogszabályban foglaltak szerint;

f) az oktatási intézménybe nem járó otthon gondozott tanköteles korú gyermek gondozása;

g) családgondozás keretében,

- a gondozott családban előforduló egészségi, mentális és környezeti veszélyeztetettség megelőzése, felismerése érdekében segítségnyújtás a helyes életvitelhez, a harmonikus, szerető családi környezet kialakításához,

- soron kívüli családlátogatás végzése a nevelési-oktatási intézményt ellátó védőnő írásbeli jelzése alapján,

- a család- és gyermekjóléti szolgálat, a fővárosi és megyei kormányhivatal népegészségügyi feladatkörében eljáró járási (fővárosi kerületi) hivatala és a háziorvos, házi gyermekorvos írásos értesítése, ha a várandós anya, a korlátozottan cselekvőképes vagy cselekvőképtelen kiskorú gondozója és törvényes képviselője a védőnővel nem működik együtt

meghatározott feladatai ellátása során, illetve hatósági eljárás kezdeményezése a gyermek

bántalmazása, súlyos elhanyagolása, a gyermek önmaga által előidézett súlyos veszélyeztető magatartása vagy egyéb súlyos veszélyeztető ok fennállása esetén,

- figyelemfelhívás a népegészségügyi szűrővizsgálaton történő megjelenés fontosságára, továbbá tájékoztatás az önkéntesen igénybe vehető ajánlott szűrővizsgálatokról,
- tájékoztatás az állami, civil karitatív családtámogatási formákról és lehetőségekről,
- tájékoztatás a gyermek jogairól, az egészségügyi ellátáshoz való jogairól és a törvényes képviselő ez irányú feladatairól, kötelezettségeiről,
- a gyermekvédelemmel kapcsolatos tevékenységéről évente írásos tájékoztató készítése az illetékes gyermekjóléti szolgáltató számára, és másolatának megküldése a szakfelügyeletet ellátó vezető védőnő részére,
- részvétel a gyermekjóléti szolgálat éves tanácskozásán, eseti megbeszélésein,
- szükség esetén, felkérésre - illetékességi körén kívüli körzetben - eseti gyámság ellátása;

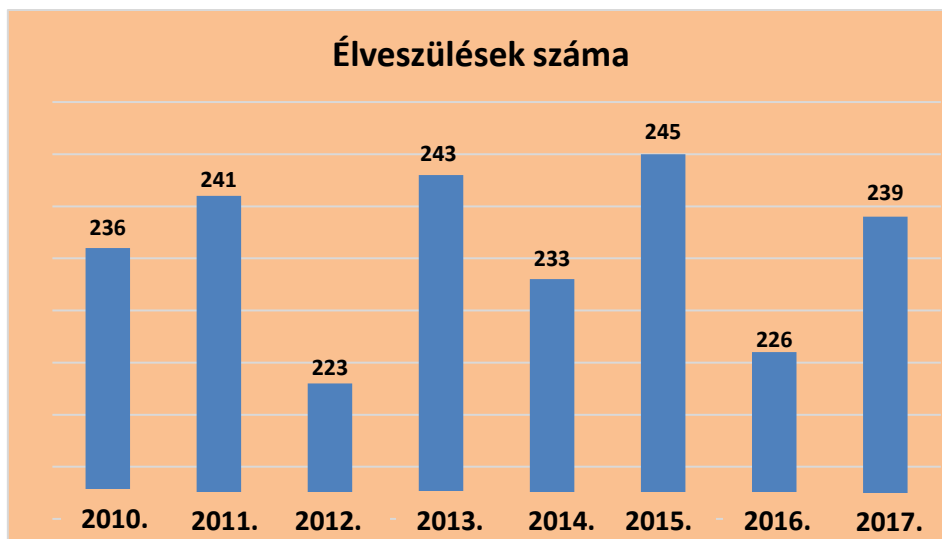
h) az egyéni és közösségi egészségfejlesztési, egészségvédelmi programok tervezésében, szervezésében és megvalósításában részvétel.

Statisztikai adatok:

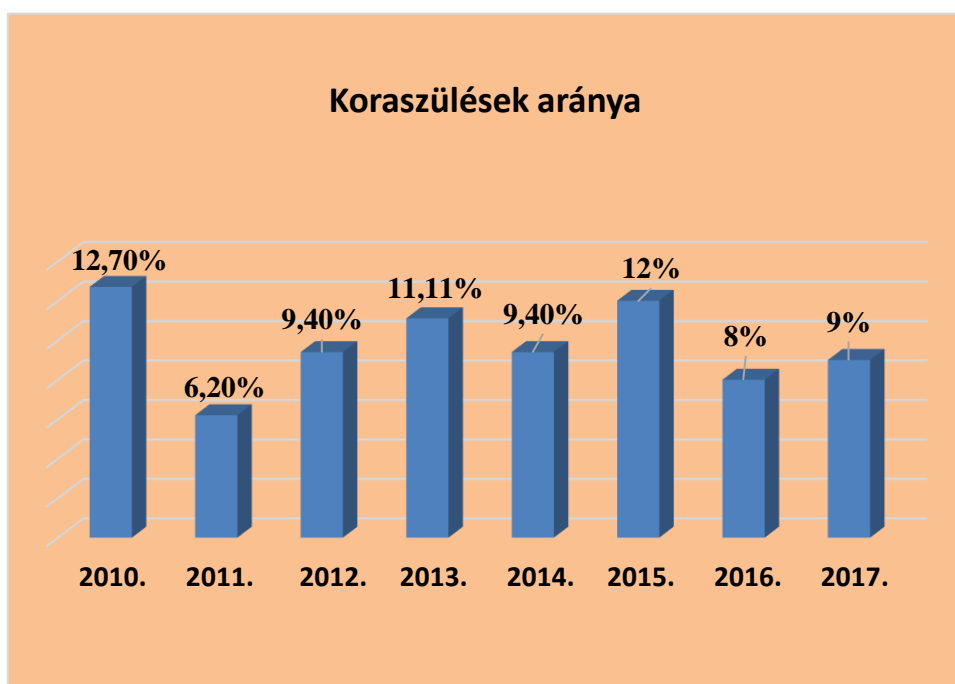
<i>Gondozott várandósok száma:</i>	
2013.	367 fő
2014.	398 fő
2015.	361 fő
2016.	384 fő
2017.	346 fő

1. táblázat: a gondozott várandósok számáról.

A gondozott várandósok közül egy része megszült, elköltözött, vagy megszakadt a terhessége.

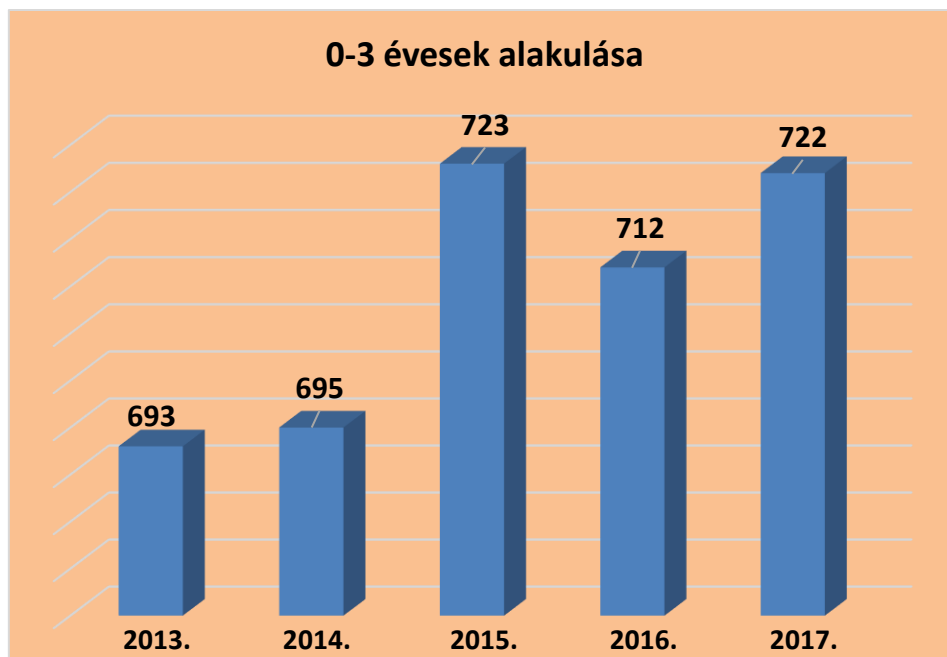


1. ábra: az élveszülések számáról.



2. ábra: a koraszülések arányáról.

Koraszülöttekhez soroljuk azokat a gyermekeket, akik a 37. terhességi hét előtt születnek. A koraszülöttek súlya általában nem éri el a 2500 g-ot, ezért az alacsony súlyt is a koraszülöttség kritériumai közé soroljuk.



3.ábra: a 0-3 évesek alakulásáról.

A védőnő, gondozási feladatát a védőnői körzetben és a tanácsadóban végzi.

2017. szeptemberétől új statusvizsgálati rendszer lépett életbe, melynek eredményeképpen jelentősen megnövekedett a védőnői szűrővizsgálatok száma. Ezért minden területi körzet csecsemő – gyermek és ifjúsági önálló védőnői tanácsadási ideje heti 3 órára emelkedett. Mellette heti 2 óra várandós tanácsadás történik.

A várandós tanácsadáson történik az először jelentkező kismamák nyilvántartásba vétele, az ismételten visszajövők leleteinek rögzítése, a védőnő által önállóan végezhető vizsgálatok kivitelezése, (súlymérés, vérnyomásmérés, vizeletvizsgálat, magzati szívhang hallgatás, (haskörfogat mérése stb.) személyes tanácsadás.

2017.évi statisztika:

Várandós tanácsadáson megjelentek száma/fő	1343
Csecsemő tanácsadáson megjelentek száma/fő	2352
Családlátogatások száma:	7757
Szaklátogatások száma/alkalom	10459
Ebből: várandós látogatás:	1309
csecsemő látogatás:	3820
kisdéd látogatás:	2480
kisgyermek látogatás:	1430
gyermekágyas látogatás:	1402
nővédelmi látogatás:	18
Szülésre felkészítő tanfolyamon résztvevők száma/fő	105

2.táblázat a tanácsadások számáról

Minden védőnői körzethez óvoda is tartozik. A védőnők számára az óvodások egészségének megőrzése, védelme fontos feladat.

Az egészség fogalmába nem csupán a betegség tüneteinek hiánya tartozik bele, az egészséghez a teljes testi-lelki-szellemi jólét, a szociális biztonság is hozzátartozik. Az egészségnevelésben az óvónőkn és a szülőkn kívül jelentős feladat hárul a védőnőkre is. Minden évben, - alkalmazkodva az óvoda igényeihez- játékos egészségnevelő foglalkozásokat tartanak a kicsik részére.

Tisztasági vizsgálatok száma az óvodákban:	43 alkalom	
Tisztasági vizsgálaton átesett gyermekek száma:	3322 fő	
Kiszúrt (tetves gyermekek száma)	4 fő	
Egészségnevelő foglalkozások száma:	Alkalom.	Résztevők száma fő.
Témája:		
- Egészséges életmód	6	176
- Fogápolás	3	120
- Egészséges táplálkozás	2	100
- Tisztálkodás	1	20
- Az emberi test	2	63

3. táblázat: a védőnők óvodában végzett munkájáról.

Az óvodákban a védőnők jelentős közegészségügyi feladata a gyermekek személyi tisztaságának ellenőrzése. Kötelező jelleggel évente minimum 4x, de szükség szerint gyakrabban is átnézik a gyermekek haját.

Iskola – egészségügyi munka

A nevelési-oktatási intézmény védőnője által önállóan ellátandó feladatok

1. Az éves munkatervhez a védőnői feladatok összeállítása, egyeztetése a nevelési-oktatási intézmény egészségnevelési programjában meghatározott feladatok figyelembevételével.
2. A tanulók védőnői vizsgálata 6 éven felüliek esetében kétévenként (kivéve a színlátás vizsgálata):
 - a) a testmagasság, testtömeg, a testi fejlettség és tápláltsági állapot hazai standardok szerinti értékelése, a nemi fejlődés értékelése,
 - b) a pszichés, motoros, mentális, szociális fejlődés és magatartásproblémák feltárása,

c) érzékszervek működésének vizsgálata (látás, kancsalság, hallás) és a színlátás vizsgálata a 6. évfolyamban,

d) mozgásszervek vizsgálata: különös tekintettel a lábstatikai problémákra és a gerinc-rendellenességekre,

e) vérnyomásmérés,

f) pajzsmirigy tapintásos vizsgálata a 4. évfolyamtól.

3. A gyermekek, tanulók személyi higiéniájának ellenőrzése.

4. Elsősegélynyújtás.

5. Az orvosi vizsgálatok előkészítése.

6. A védőoltásokkal kapcsolatos szervezési, előkészítési feladatok elvégzése.

7. A krónikus betegek, magatartási zavarokkal küzdők életvitelének segítése.

8. Részvétel az egészségtan oktatásában elsősorban az alábbi témákban:

a) az egészséggel kapcsolatos alapismeretek (személyi higiéné, egészséges életmód, betegápolás, elsősegélynyújtás),

b) családtervezés, fogamzásgátlás,

c) szülői szerep, csecsemőgondozás,

d) önvizsgálattal kapcsolatos ismeretek,

e) szenvedélybetegségek megelőzése.

9. Testnevelés, gyógytestnevelés, technikai órák, iskolai helyiségek és környezet, az étkeztetés higiénés ellenőrzésében való részvétel.

10. Kapcsolattartás a szülőkkel (szülői értekezlet, családlátogatás).

11. Pályaválasztás segítése.

12. Az elvégzett feladatok dokumentációjának vezetése (egészségügyi törzslapok, Egészségügyi Könyv, ambuláns napló, védőoltások, szakorvosi beutalások, veszélyeztetettek nyilvántartása stb.).

Általános iskolai tagintézmények száma:	6 (+ eltérő, vállalkozó védőnő látja el.)
Védőnői szűrővizsgálaton résztvevő tanulók száma (2017 – 2018 tanév)	1527
Kiszűrt tanulók száma: (elhízás, kóros soványság, látáshiba, szintévesztés, halláscsökkenés, magas vérnyomás gyanúja, mozgásszervi elváltozások) Egy tanulónál több elváltozást is kiszűrhetnek.	477
Az összes kiszűrt gyermek közül iskola/háziorvoshoz küldöttek száma:	477
Védőnői gondozásban részesültek száma:	451
Tisztasági vizsgálatok száma az oktatási intézményekben:	46 alkalom
Tisztasági vizsgálaton megvizsgált tanulók száma:	10360
Tisztasági vizsgálaton kiszűrt tetves gyermekek száma:	12
Felvilágosító előadások száma az oktatási intézményekben:	186 alkalom
Felvilágosító előadáson résztvevők száma:	4238

4. táblázat az iskolavédőnők munkájáról

2017. év folyamán 10 alkalommal vettek részt az iskola védőnők egészségnapon az oktatási intézményekben.

A tanítási óránál kötetlenebb formában zajlik ilyenkor a tanulók oktatása az egészséges életmódra.

Területen végzett egészségnevelés

A védőnők évek óta szerveznek szülésre felkészítő tanfolyamot várandósok részére. A tanfolyam tematikája:

1. Leggyakrabban előforduló újszülöttkori elváltozások bemutatása, Szoptatás segítése.

2. Szülés után igényelhető szociálpolitikai támogatásokról,
Apák szerepe az újszülött fogadásában.
3. Csecsemőápolás,
Csecsemő tartása, fogása, emelése.
2017. évben 3 tanfolyamot szerveztek a védőnők, melyeken összesen 105 várandós vett részt.

2017-ben is nagy sikert aratott a Védőnői Szolgálat szervezésében a Baba- klub. Mialatt a gyermekek játszanak, a szülők érdekes előadásokat hallgathatnak a gyermekneveléssel kapcsolatban.

Felelős védőnő	Téma	Résztvevők
Muhariné Kovács Mária	Beszédfejlődés segítése	3 fő
Bodnárné Laczik Márta	Elsősegélynyújtás csecsemő és kisgyermekkorban, újraélesztés	19 fő
Dr. Gulyás Lászlóné	Kisdetktáplálás	8 fő
Kocsis Ágnes, Bobákné Mongyi Mária	Mikulás	24 gyermek + kísérő szülők

8. Felújítások, nagyobb beszerzések a Thököly úti orvosi rendelőben:

- ✓ A legsürgetőbb a Thököly úti orvosi rendelő fűtőkorszerűsítése volt, ugyanis a régi kazánok már nem teljesítettek biztonsággal. Két új kondenzációs gázkazán lett beszerelve, ezek látják el az épület gazdaságos fűtését és a használati meleg víz előállítását. További négy szivattyúval és 500 literes tartállyal is bővült a géppark, több mint 8 millió forint értékben.
- ✓ A gázkazánok cseréje mellett a szennyvízelvezetés átalakítására is nagy szükség volt már a gyakori dugulások miatt. A Városüzemeltetési Bizottság „Egyéb üzemeltetési keretéből” 1.999.212 Ft-ot biztosított az intézmény szennyvíz bekötésének gravitációs rendszerűre történő átalakítására.

- ✓ A 2017. évi „önkormányzati ingatlanvagyon amortizációs alap” -ból a gyermekorvosi váróterem ülőalkalmatosságait 24 új, színes padra és 24 székre cseréltük 1.250.000 forintból,
- ✓ Új akváriumot csináltattunk a kicsik legnagyobb örömére további 175.000 forintból.
- ✓ A védőnők prevenciós munkájához demonstrációs eszközöket szereztünk be 442.000 forint értékben, mint például dohányos tüdőt, dohányzó modellt, emlővizsgáló modellt, herevizsgáló modellt és fogamzásgátlás demonstrációs táskát, amelyek elengedhetetlen kellékei az iskolás korú gyermekek felvilágosításának.
- ✓ Szünetmentes tápegységekre 250.000 Ft-ot fordíthattunk.

9.Felesztési elképzelések

Jászberény Város Önkormányzata egy új, 78 férőhelyes bölcsőde építését határozta el. A beruházás során egy új, korszerű, a mai energetikai követelményeknek megfelelő bölcsőde épül, amely hosszú távon is költséghatékonyan üzemeltethető és fenntartható lesz.

10.Hatósági ellenőrzések az Intézményben

2017-ben a Jász-Nagykun-Szolnok Megyei Kormányhivatal Jászberényi Járási Hivatala a nemdohányzók védelméről szóló törvény betartását ellenőrizte a Thököly úti orvosi rendelőben. Az ellenőrzés során megállapítást nyert, hogy az intézmény maradéktalanul betartotta a jogszabályban előírtakat.

11.Hosszú távú céljaink.

Ebben a fejezetben hosszú távú célokat fogalmazunk meg, melyek érdekében szükséges az adott nevelési évre a rövidtávú feladatok tervezése, megvalósítása. Ezen feladatok hatékonyságvizsgálatát évente elvégezzük és értékeljük. Levonjuk a konzekvenciákat és azokat figyelembe véve határozzuk meg a következő lépéseket, célokat, feladatokat.

- A bölcsőde és a Védőnői Szolgálat képes legyen magas szakmai színvonalon ellátni a törvényben meghatározott alap és sajátos feladatait.

- Minden kisgyermeknevelő főiskolai végzettséggel rendelkezzen.
- Elvégzett munkája eredményeként a gyermekek harmonikusan fejlődjenek, valamint a családok elégedettek legyenek.
- Kialakítsuk a bölcsőde és a Védőnői Szolgálat egyedi arculatát.
- Magas színvonalú munkája elismerést váltson ki a bölcsődei, és a védőnői szakmában.
- Részt vegyen a kisgyermeknevelői, és védőnői képzésben, mint gyakorlati terephely.
- A családok körében elégedettség alakuljon ki, bizalom legyen a bölcsőde és a védőnők iránt.
- Szeressék a bölcsődét azok, akik ide járnak, akik itt dolgoznak, és akik majd elmennek tőlünk. Jó szívvel emlékezzen ránk mindenki, aki itt megfordult.
- Minden védőnő, és bölcsődében dolgozó saját felelősségének, hivatásának érezze a családok segítségét, a kisgyermek napközbeni ellátásában felvállalt és végzett feladatát.
- Eredményesen együttműködő rendszeres kapcsolat kiépítése, működtetése más társintézményekkel.
- A bölcsőde, és a Védőnői Szolgálat történetének, emlékeinek méltó, folyamatos dokumentálása, megőrzése.
- A bölcsőde, és a Védőnői Szolgálat hagyományainak kialakítása.
- Egy mindenki számára jól szervezett, átlátható rendszer kialakítása, mellyel a minőségi munka alapjait teremthetjük meg.
- Nemcsak a bölcsőde kisgyermeknevelői, de a Védőnői Szolgálat által is segíteni a gyermeket váró, gyermekeket nevelő családokat, hogy a felnövekvő gyermekek testileg, lelkileg egészségesebben váljanak felnőtté.
- Fontos cél, hogy intézményünk munkatársai is kiszámítható, biztonságos környezetben végezzék a munkájukat, ahol tiszták a viszonyok, elvárások, de megkapják a szükséges autonómiát, amely motiválja őket munkájukban, ill. magukénak érezhetik a sikert, az adott feladatot.

Tisztelt Humán Erőforrás Bizottság! Tisztelt Képviselő-testület! Kérem beszámolóm véleményezését, elfogadását.

Tisztelettel:

.....

Jászberény, 2018.05.28.

Tóth Mónika
Intézményvezető

Mellékletek: Néhány pillanat az intézmény életéből

Farsang





Nõnap



Virágültetés a Föld Napján





Gyermeknapi Jótékonysági Redezvényünk



Gyermeknap





Ismerkedés a tűzoltó autóval



Vendégeink voltak a mentőkutyák



Betekinthettünk egy mentőautóba



A gyermekek traktorral ismerkedtek



Készül a benzinkút



Szüreti mulatság



Tök jó nap



Mikulás



Adventi készülődés





Ajándékbontás



Védőnői Szolgálat
Egészségnevelés a Gézengúz és a Kuckó Óvodában.



Egészségnap az iskolákban



Képek a baba-klub életéből



Elsősegélynyújtás oktatása



**Mikulásváró a baba-klub tagjainak a bölcsődében a Védőnői
Szolgálat szervezésében**

