



**SZENT FERENC  
EGYESÍTETT SZOCIÁLIS INTÉZMÉNY**

5100 Jászberény, Hatvani út 35.

Telefon: 57/411-504 Fax: 57/404-875

e-mail: [jb.egyszoci@pr.hu](mailto:jb.egyszoci@pr.hu)

---

**Beszámoló a  
Szent Ferenc Egyesített Szociális Intézmény  
2015. évi szakmai tevékenységéről**

**Készült: 2016. május 19.**

**Készítette: Bozóki Jánosné  
Intézményvezető**

## Tartalom

I.	Bevezetés.....	3
II.	Az intézmény működési rendjét meghatározó dokumentumok.....	3
III.	A működési területek szervezeti felépítése.....	4
IV.	Az intézmény tárgyi és személyi feltételei .....	4
V.	2015. évben történt változások az intézményben .....	6
VI.	Az intézmény által nyújtott szolgáltatások, azok jellemzői és statisztikai mutatói.....	8
	VI/1. Étkeztetés .....	8
	VI/2. Házi segítségnyújtás .....	10
	VI/3. Tanyagondnoki szolgáltatás.....	13
	VI/4. Jelzőrendszeres házi segítségnyújtás.....	14
	VI/5. Időskorúak és demens személyek nappali ellátása .....	17
	VI/6. Fogytékkal élők nappali ellátása .....	20
	VI/7. Támogató szolgáltatás.....	24
	VI/8. Közösségi pszichiátriai ellátás.....	28
	VI/9. Ápolást-gondozást nyújtó bentlakásos ellátás – „Naplemente” Idősek Otthona .....	32
VII.	Egyéb szakmai tevékenységek intézményünkben.....	35
VIII.	2015. évben intézményünkben lefolytatott hatósági ellenőrzések .....	36
IX.	Nehézségeink 2015. évben.....	36
X.	2015. év működése a számok tükrében .....	38
XI.	Javaslatok, jövőbeni elképzelések .....	38

## **I. Bevezetés**

A Szent Ferenc Egyesített Szociális Intézmény széleskörű szociális ellátást nyújt azoknak, akik koruk, egészségi állapotuk, fogyatékoságuk, szociális helyzetük miatt segítségre szorulnak.

Igénybe vehető szolgáltatásaink:

- étkeztetés,
- házi segítségnyújtás
- jelzőrendszeres házi segítségnyújtás
- tanyagondnoki szolgáltatás
- támogató szolgáltatás
- közösségi pszichiátriai ellátás
- nappali ellátások: időskorúak, demens személyek és fogyatékkal élők részére
- ápolást-gondozást nyújtó bentlakásos ellátás időskorúak és demens betegek részére.

Az intézményi struktúra, koordináció előnye, hogy a segítséget kérők komplexebb megoldást kapjanak igényeiknek, szükségleteiknek megfelelően. A szervezeti egységek közötti napi kapcsolattartás lehetővé teszi, az igénylők ellátási szükségleteire a gyors reagálást, a legadekvátabb szolgáltatáselem biztosításával.

## **II. Az intézmény működési rendjét meghatározó dokumentumok**

Az intézmény általános működési feltételeit meghatározza a személyes gondoskodást nyújtó szociális intézmények szakmai feladatairól és működésük feltételeiről szóló 1/2000 (I. 7.) SzCsM rendelet. A jogszabályban megfogalmazott dokumentumokkal, szabályzatokkal az intézmény rendelkezik.

2015. évben módosult az intézmény Alapító Okirata:

- a jogszabályi változásoknak megfelelően kiegészítésre került a kormányzati funkciókkal,

A belső szabályzatok minden évben, illetve jogszabályi változások esetén felülvizsgálatra kerülnek.

### **III. A működési területek szervezeti felépítése**

#### ***“Naplemente” Idősek Otthon (5100 Jászberény, Hatvani út 35)***

- ápolást-gondozást nyújtó bentlakásos ellátás, melyet Jász-Nagykun-Szolnok megyében élő rászorulóknak vehetnek igénybe.
- jelzőrendszeres házi segítségnyújtás. A szolgáltatást Jászberényi kistérség területén élő rászorulóknak nyújtjuk.

#### ***Idősek Klubja (5100 Jászberény, Lehel Vezér tér 2.)***

- étkeztetés
- házi segítségnyújtás
- időskorúak és demens személyek nappali ellátása
- tanyagondnoki szolgáltatás

A szervezeti egység által nyújtott szociális ellátásokat Jászberény városában és külterületén élő lakosok vehetik igénybe.

#### ***Támogató Szolgálat (5100 Jászberény, Ferencesek tere 3/A)***

- támogató szolgáltatás
- közösségi pszichiátriai ellátás

A szolgálathoz tartozó ellátási formákat Jászberényi kistérség településein élő rászorulóknak igényelhetik.

#### ***Fogyatékkal Élők Klubja (5100 Jászberény, Fehértói út 7.)***

A szervezeti egységben Jászberényi kistérségben, fogyatékkal élő személyek napközbeni tartózkodását biztosítjuk.

### **IV. Az intézmény tárgyi és személyi feltételei**

Valamennyi szervezeti egységben a jogszabályi előírásnak megfelelő tárgyi feltételek biztosítottak. Az intézmény végeleges működési engedéllyel rendelkezik.

2015. évben az intézmény Naplemente Idősek Otthonának komplex akadálymentesítése, energetikai fejlesztése, felújítása valósult meg a **TIOP-3.4.2-11/1-2012-0293** jelű pályázati projekt segítségével.

A Jász-Nagykun-Szolnok Megyei Kormányhivatal Gyámügyi és Igazságügyi Főosztálya 2015. évben tartott ellenőrzése során az Idősek Klubjában és a Fogyatékkal Élők Klubjában állapított meg hiányosságokat a tárgyi feltételekben. Határozatában Jászberény Városi Önkormányzatot, mint fenntartót az alábbi intézkedések megtételére kötelezte:

- Mindkét telephelyen mozgáskorlátozott személy által is használható tisztálkodási lehetőség megteremtése,
- A fogyatékos személyek ellátását igénybe vevők részére igény szerint meleg étkezés biztosítása.

Jászberény Városi Önkormányzat a hiányosságok megszüntetésére a jegyzőkönyvben leírt határidő meghosszabbítását kérte (2016. május 20. és 2016. április 01.).

Az intézmény engedélyezett dolgozói létszámának megoszlását az 1. számú táblázat tartalmazza.

<b>Központi irányítás</b>	<b>3</b>
- intézményvezető	1
- gazdasági ügyintéző	2
<b>Idősek Klubja</b>	<b>21</b>
- nappali ellátásvezető	1
- klubgondozó	2
- mentálhigiénés munkatárs	0,5
- vezető gondozó	1
- házi gondozó	13,5
- tanyagondnok	1
- szociális segítő	1
- technikai munkatárs	1
<b>Fogyatékkal Élők Klubja</b>	<b>4</b>
- nappali ellátásvezető	1
- klubgondozó	2
- terápiás munkatárs	1
<b>Támogató szolgáltatás</b>	<b>9</b>
- szolgálatvezető	1
- személyi segítő	5
- személyi szállító	3
<b>Közösségi pszichiátriai ellátás</b>	<b>4</b>
- közösségi koordinátor	1
- közösségi gondozó	3
<b>„Naplemente” Idősek Otthona</b>	<b>52</b>
- intézményvezető ápoló	1
- vezető gondozó	1
- ételmezésvezető	1
- mentálhigiénés munkatárs, szociális ügyintéző	2
- gondozó-ápoló	27
- takarító	5
- mosodai dolgozó	3
- technikai munkatárs	3
- konyhai dolgozó (szakács, konyhalány)	9
<b>Összesen</b>	<b>93</b>

1. számú táblázat: Az intézmény engedélyezett dolgozói létszámának megoszlása

Az engedélyezett létszám mellett egyes szolgáltatásainkban társadalmi gondozókat alkalmazunk, akik munkájukért tiszteletdíjban részesülnek. 2015. évben összesen 49 fő társadalmi gondozóval volt az intézménynek megbízási szerződése, melyek közül

- az étkeztetésben 5 fő,
- a házi segítségnyújtásban 3 fő,
- a jelzőrendszeres házi segítségnyújtásban 16 településen 41 fő látott el feladatokat.

A szakmai munkát végző szakdolgozók szakképzettségi aránya szintén a jogszabályi előírásnak megfelelő. Az ellátási formáinkban a szakdolgozók szakképzettségi arányát az 2. számú táblázat tartalmazza.

Ellátási forma	Szakdolgozók szakképzettségi aránya (%)
Étkeztetés	100
Házi segítségnyújtás	79
Tanyagondnoki szolgáltatás	100
Időskorúak és demens személyek nappali ellátása	100
Fogyatékkal élők nappali ellátása	100
Támogató szolgáltatás	100
Közösségi pszichiátriai ellátás	100
Ápolást-gondozást nyújtó bentlakásos ellátás	100

2. számú táblázat: Ellátási formákban dolgozó szakdolgozók szakképzettségi aránya

## V. 2015. évben történt változások az intézményben

Az intézmény életében jelentős változást Jászberény Városi Önkormányzat által benyújtott **TIOP-3.4.2-11/1-2012-0293** jelű pályázati projekt eredményezett. A projekt segítségével az intézmény Naplemente Idősek Otthonának komplex akadálymentesítése, energetikai korszerűsítése, fejlesztése valósult meg. A fejlesztés érintette a lakószobákat, közösségi tereket, mellékhelyiségeket. Az otthon minden helyiségében a nyílászárók cseréje megtörtént, az épület külső szigetelést kapott, korszerű kazán került beüzemelésre. A projekt keretében tárgyi eszközök is beszerzésre kerültek. A mosodában két – az előzőnél nagyobb kapacitású – szárítógép került beüzemelésre. Az ellátást igénybe vevők részére 10 db korszerű, hidraulikus betegágy került beszerzésre.

Jászberény Városi Önkormányzat támogatásával az intézmény főzőkonyhájában az 1993. év óta működő hűtőkamra került felújításra.

2015. évben is több jogszabályi változás érintette az intézmény működését, szolgáltatásait. A változásokat figyelemmel kísértük, és a törvényi rendelkezéseknek megfelelően végezzük munkánkat. A legtöbb változás a házi segítségnyújtás működésében következett be. A házi segítségnyújtás keretében szociális segítség és személyi gondozás nyújtható a jogszabályi változásoknak megfelelően. Meghatározásra kerültek a szociális segítség és a személyi gondozás keretei között nyújtható konkrét tevékenységek.

2015. december 03-ai hatállyal módosultak a gondozási szükséglet vizsgálatának szabályai. Házi segítségnyújtás és idős otthoni ellátás igénybe vétele előtt vizsgáltuk eddig is a gondozási szükségletet. A fenti időponttól hatályba lépett módosítás a gondozási szükséglet vizsgálatához szükséges adatlapot – Értékelő adatlap - is lényegesen változtatta. A változás értelmében az önellátási képesség felmérése a törvény által előírt „Értékelő adatlapon” történik. Az intézményvezető mellett az „Értékelő adatlapon” a beteg egészségi állapotát legjobban ismerő személynek, a háziorvosnak is szükséges négy funkciót értékelni.

A jogszabályi változás miatt első körben a házi segítségnyújtásban részesülő személyek gondozási szükségletét kellett felülvizsgálnunk 2015.december 31-ig. 95 fő igénybe vevő gondozási szükségletét vizsgáltuk felül a házi orvosok közreműködésével. A vizsgálat eredményeként:

- 45 főnél kizárólag szociális segítség,
- 44 főnél személyi gondozás és szociális segítség került meghatározásra.

A felülvizsgálat elvégzése után 6 fő esetében – akik ez idáig igénybe vették a szolgáltatást – a megállapodások megszüntetésre került, mert az új rendelkezés értelmében nem lettek jogosultak a házi segítségnyújtásra. A házi segítségnyújtás megszüntetésével egyidőben tájékoztattuk az időseket egyéb szolgáltatásaink igénybevételéről. Továbbra is intézményünk látóterében maradtak, más szolgáltatásainkkal tudunk részükre segítséget nyújtani:

- 1 fő közösségi pszichiátriai ellátásban részesül,
- 2 fő támogató szolgáltatásunk személyi segítségét veszi igénybe,
- 3 fő továbbra is étkeztetésben részesül.

A 2015. december 03-tól hatályba lépő rendelkezések az Idősek és demens betegek tartós bentlakásos ellátásának igénybevételi eljárását is módosították. A kérelmek beérkezése után a gondozási szükséglet vizsgálata a rendelkezésnek megfelelően az új Értékelő adatlapon történik. Szigorodott az ellátás igénybe vétele, az eddigi gondozási szükséglettel megállapított 40 pont helyett, 2015. december 03-tól 44 pont szükséges az ellátásra való jogosultsághoz.

2015. évben több alkalommal nyújtottak segítséget az intézménybe élelmiszereket szállító cégek felajánlásaikkal, melyet közös rendezvényeken, ünnepnapokon tudunk felhasználni.

2015. évben Jászberény Város testvérvárosától – Vechtától - kapott adományt intézményünk. Az adományok között hidraulikus betegágyak, éjjeli szekrények, kisebb bútorok, ápolást-gondozást segítő eszközök voltak.

A felajánlások, adományok mellett az intézmény saját költségvetéséből is történtek beruházások:

- a Fogyatékkal Élők Klubja 2015. évben új hűtőszekrényt és vízforralót kapott.
- az Idősek Klubjában a szociális gondozók feladatellátásához szükséges kerékpárokat vásároltunk (4 db). Továbbá a klubban egy porszívó került beszerzésre.
- A „Naplemente” Idősek Otthonában történt 2015. évben a legtöbb beszerzés. Az otthon részére új drapériákat, egyes közösségi helyiségekbe új bútorokat vásároltunk. Az idősek részére 10 db új ágyneműtartós fenyőágy került beszerzésre.
- A Támogató Szolgálatban dolgozók feladatellátásához szükséges kerékpárok cseréje megtörtént.

## VI. Az intézmény által nyújtott szolgáltatások, azok jellemzői és statisztikai mutatói

### VI/1. Étkeztetés

A szolgáltatás ellátási területe Jászberény város közigazgatási területe.

- A szolgáltatás jellemzői

Az étkeztetés keretén belül azoknak a szociálisan rászorultaknak a napi egyszeri meleg étkeztetéséről gondoskodunk, akik önmaguk, illetve eltartottjaik részére tartósan vagy átmeneti jelleggel nem képesek ezt biztosítani koruk, egészségi állapotuk, fogyatékoságuk, szenvedélybetegségük vagy hajléktalanságuk miatt. Az ellátást igénybevevőknek szükségleteiknek megfelelően lehetőségük van az étel kiosztó helyen történő átvételére, lakásra történő kiszállításra, illetve az időskorúak és demens személyek nappali ellátását igénybevevőknek az étel helyben fogyasztására.

- A szolgáltatás személyi feltételi

Az ellátási forma 1 fő szociális segítővel működik, valamint 5 fő társadalmi gondozó vett részt 2015. évben az ellátást igénybevevők meleg ételének házhoz szállításában. A város külterületen élők részére a meleg étel házhoz szállítása a tanyagondnok közreműködésével történik.

- Az ellátási forma statisztikai mutatói

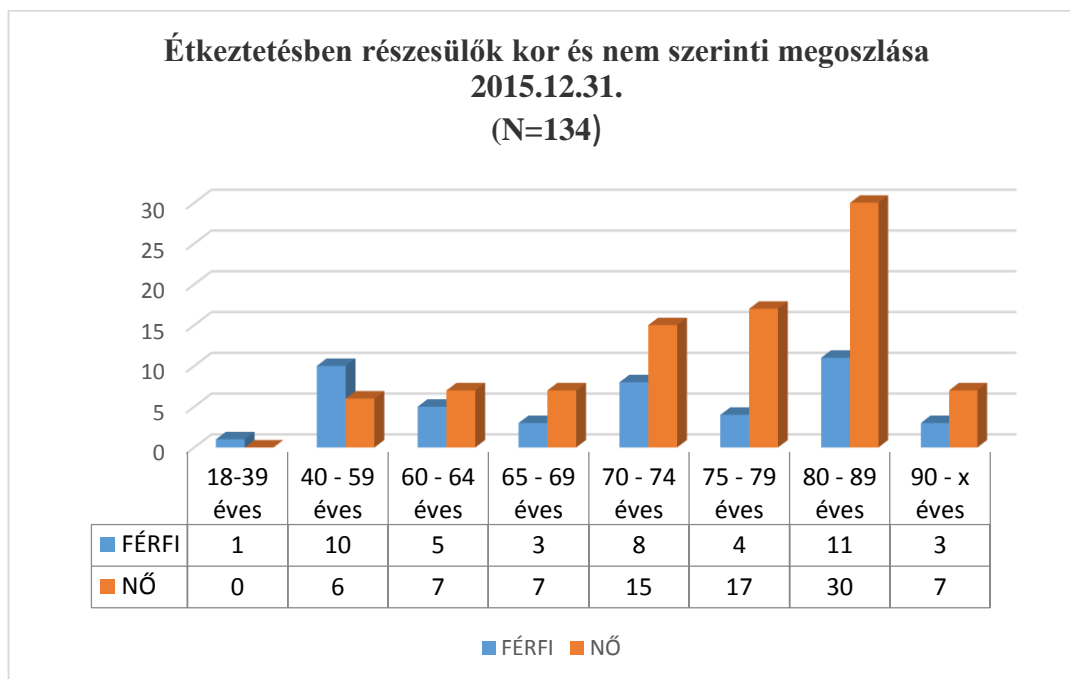
A 3. számú táblázat tartalmazza az ellátási forma igénybevételének alakulását, és a napi átlagos igénybevételt 2015. évben.

	Étkeztetést igénybevevők (fő)
<b>Ellátottak száma tárgyév megelőző év XII.31-én</b>	124
<b>Tárgyév folyamán ellátásba vettek</b>	67
<b>Tárgyév folyamán ellátásból kikerültek</b>	57
<b>Ellátottak száma tárgyév XII.31-én</b>	134
<b>Napi átlagos igénybevétel</b>	112

3. számú táblázat: Étkeztetés igénybevételének alakulása 2015. évben

Az étkeztetésben részesülők száma 2015.december 31-i adatokat figyelembe véve 134 fő, melyből 34 fő helyben fogyasztással, 26 fő kiosztó helyen történő átvétellel, 74 fő házhozszállítással vette igénybe a szolgáltatást. Az előző évhez képest közel 10%-al nőtt az igénybevevők száma.

Az ellátási formát igénybe vevők kor- és nem szerinti megoszlását az 1. számú diagram szemlélteti.



1. számú diagram: Étkeztetést igénybevevők kor- és nem szerinti megoszlása

Az étkeztetésbe részesülők átlagéletkora a házhozszállítást igénylők között magasabb 75,64 év, míg, akik a kiosztó helyen veszik át illetve fogyasztják el 72,25 év. Az aktívkorú, de egészségkárosodott vagy hajléktalan férfiak gyakrabban igénylik az étkeztetést, mint az azonos korcsoportú nők, de a többi korcsoportban közel azonos vagy magasabb a nők száma. Legmagasabb az igénybevétel a 80-89 éves korosztályban, mely a szolgáltatást igénylők 38%. Összességében a 65 év feletti ellátottak képezik a szolgáltatást igénylők 78%-át.

Az ellátottak többsége nem képes az intézményi térítési díj megfizetésére, többségük részterítési díjat fizet. 2015. évben három fő térítésmentesen kapta az ebédet egész évben, három fő féléven át, szociális helyzete, alacsony jövedelme miatt, a Humán Erőforrás Bizottság döntése alapján.

- Az ellátási forma finanszírozása

A szolgáltatás biztosításához az állam állami támogatást nyújt az intézmény fenntartójának, mely 55.360 Ft/fő/év. 2015. évre 100 fő ellátást igénybevevőre kértünk állami támogatást, majd 12 fő pótigénnyel éltünk 2015. májusában. Az ellátási forma 2015. évi állami támogatása 6. 200.320 Ft volt. Az ellátási formában 2015. évben 14 036 485 Ft bevétel keletkezett a térítési díjakból.

## **VI/2. Házi segítségnyújtás**

A szolgáltatás **ellátási területe: Jászberény város közigazgatási területe.**

- A szolgáltatás célja

A házi segítségnyújtás keretében azokról a személyekről gondoskodunk, akik rendelkeznek gondozási szükséglet igazolásával és koruk vagy egészségi állapotuk miatt otthonukban önmaguk ellátására saját erőből nem képesek. Az ellátási forma célja az ellátottak fizikai, mentális, szociális szükségleteinek kielégítése, saját környezetében, életkorának, élethelyzetének és egészségi állapotának megfelelően, meglévő képességeinek fenntartásával, felhasználásával és fejlesztésével.

- A szolgáltatás jellemzői

A házi segítségnyújtás olyan gondozási forma, amely az igénybe vevő önálló életvitelének fenntartását, szükségleteinek megfelelően, lakásán, lakókörnyezetében biztosítja. 2016.január 1-től a házi segítségnyújtás keretében szociális segítség és/vagy személyi gondozás nyújtható. A gondozó a feladat ellátás során segítséget nyújt ahhoz, hogy az ellátást igénybe vevő fizikai, mentális, szociális szükséglete saját környezetében biztosított legyen.

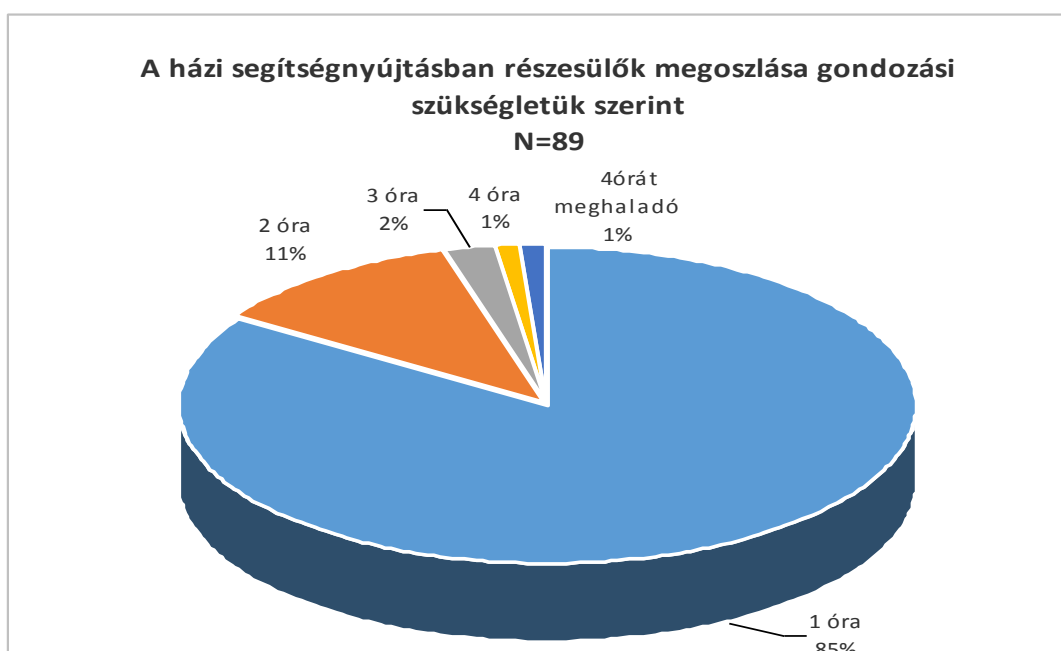
A gondozás egyénre szabott, tartalmát a rászorultság, illetve az ellátott állapota, egyéni sajátosságai, szükségletei határozzák meg. Célja az önálló életvitelének fenntartása, az egyén szükségleteinek megfelelően az otthonában, lakókörnyezetében.

A szolgáltatás során a gondozó az ellátást igénybe vevővel segítő kapcsolat kialakítására és fenntartására törekszik. A házi segítségnyújtásban részesülő egyén számára egyéni gondozási terv készül, melyben megfogalmazásra kerülnek a gondozási problémák/diagnózisok, célkitűzések, gondozási feladatok.

A jogszabályi változás miatt a házi segítségnyújtásban részesülő személyek gondozási szükségletét kellett felülvizsgálnunk 2015.december 31-ig. A felülvizsgálat során 45 főnél kizárólag szociális segítség, 44 fő esetében személyi gondozás és szociális segítségre való

jogosultság került megállapításra, 6 fő esetében az egy órát el nem érő napi gondozási szükséglet miatt a Megállapodás megszüntetésre került. Továbbra is intézményünk látókörében maradtak az igénybe vevők, más szolgáltatásaink keretében tudunk részükre segítséget nyújtani.

Az igénybe vevők felülvizsgálat során megállapított gondozási szükségleteinek megoszlását a 2. számú diagram szemlélteti, az adatok a 2015. december 31-ei állapotot tükrözik.



2. számú diagram: Házi segítségnyújtásban részesülők megoszlása gondozási szükséglet szerint

A házi segítségnyújtás keretén belül nyújtható ellátás napi 1-és 4 óra időtartam között mozog. Egyre gyakrabban fordulnak intézményünkhöz 4, illetve 4 órát meghaladó gondozási szükséglettel bíró egyének, akik napi többszöri ellátást igényelnek. Ők viszonylag rövid ideig vannak ellátórendszerünkben, mert vagy kórházi, vagy ápolást-gondozást nyújtó bentlakásos intézményi elhelyezésük válik indokolttá, illetve nem ritka esetben elhaláloznak. A szolgáltatási igénybevételénél legnagyobb arányt (85%) az egy órás gondozási tevékenységek teszik ki.

- A szolgáltatás személyi feltételi

Az ellátással kapcsolatos feladatokat 14,5 fő szociális gondozó végzi, melyből 1 fő vezető gondozói feladatokat is ellát, aki koordinálja, összefogja a tevékenységeket, napi munkamegbeszéléseket szervezi, kapcsolatot tart folyamatosan az igénybevevőkkel és hozzátartozóikkal. Egy fő napi 4 órában az időskorúak és demens személyek nappali

ellátásában is végez feladatokat. 2015. évben a házi segítségnyújtásban 3 fő társadalmi gondozóval volt megbízási szerződése intézményünknek gondozási feladatok elvégzésére.

2015. évben egy fő házi segítségnyújtásban dolgozónk Jászberény Város Szent Klára Szociális Munka-díj kitüntetést kapott szakmai munkájának elismerésére.

- Az ellátási forma statisztikai mutatói

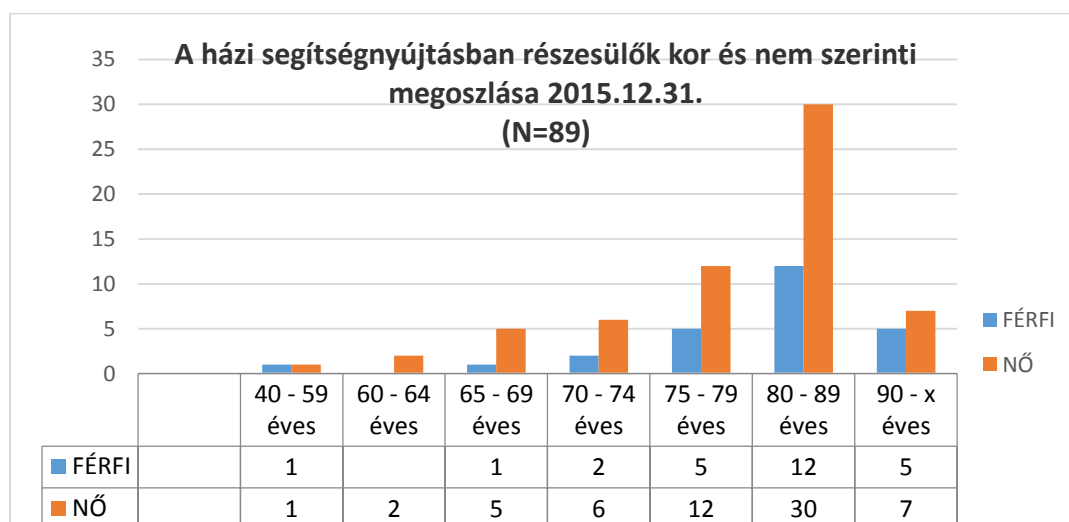
A 4. számú táblázat az ellátási forma igénybevételének alakulását mutatja 2015. évben.

	<b>Házi segítségnyújtást igénybevevők (fő)</b>
2014.12.31-én	102
2015-ben ellátásba vettek	37
2015-ben ellátásból kikerültek	50
2015.12.31-én	89
Napi átlagos igénybevétel	56

4. számú táblázat: a házi segítségnyújtás igénybe vételének alakulása 2015. évben

2014. évben a napi átlagos igénybevétel 59 fő volt. 2015. évben minimálisan 3 fővel csökkent a napi átlagos igénybevétel.

A házi segítségnyújtásban részesülők átlagéletkora 80,71 év. Összességében és korcsoportonként is közel dupla annyi nő veszi igénybe a szolgáltatást, mint férfi. Kivételt képez ez alól a 40-59 éves korcsoport, ahol ez az arány közel azonos. A korcsoportok tekintetében megállapítható, a 80-89 éves korosztály kimagasló igénybevétele a szolgáltatásban. Az ellátási formában részesülők kor- és nem szerinti megoszlását a 3. számú diagram szemlélteti.



3. számú diagram: az ellátást igénybevevők kor- és nem szerinti megoszlása

A házi segítségnyújtás azon külterületen élők számára is elérhető, akik a tanyagondnoki szolgáltatás területén kívüli településrészen laknak. Bevásárlást, hivatalos ügyek intézését, érdekképviselést, gyógyszerkiváltást, vízellátás biztosítását tudjuk biztosítani a tanyagondnok közreműködésével. 2015-ben 6 fő részesült rendszeresen külterületen házi segítségnyújtásban.

- A szolgáltatás finanszírozása

A szolgáltatás biztosításához az állam állami támogatást nyújt az intézmény fenntartójának, mely 145.000 Ft/fő/év. 2015. évre 60 fő ellátást igénybevevőre kértünk állami támogatást, 2015. évben 4 fő állami támogatás került lemondásra. Így az ellátás állama támogatás összesen 8.120.000 Ft volt 2015. évben. Az ellátási forma igénybe vételéből 5 754 988 Ft térítési díj folyt be.

### **VI/3. Tanyagondnoki szolgáltatás**

Az ellátás célja a külterületi lakott hely intézményhiányból eredő hátrányainak enyhítése. A tanyagondnoki **szolgáltatást a Neszűr 0-5 dűlőre működtetjük**. Az egyéb területeken külterületi házi segítségnyújtás és étkeztetés keretén belül, a tanyagondnok közreműködésével segítjük az arra rászorulókat.

- A szolgáltatás célja

Az ellátási forma célja Jászberény városhoz tartozó külterület intézményhiányból eredő hátrányainak enyhítése, az alapvető szükséglet kielégítését segítő szolgáltatásokhoz, közszolgáltatásokhoz, valamint egyes alapellátásokhoz való hozzájutás biztosítása, továbbá az egyéni, közösségi szintű szükségletek teljesítésének segítése. A tanyagondnoki szolgáltatás ellátási területe az önkormányzat helyi rendeletének értelmében a Neszűr 0-5 dűlőre terjed ki.

- A szolgáltatás jellemzői

A Tanyagondnoki ellátás körébe elsősorban szociális alapellátási feladatok tartoznak. A feladatok között szerepel továbbá az egészségügyi ellátáshoz való hozzájutás biztosítása, a lakosság részéről jelentkező szükségletek, szolgáltatási igények közvetítése az önkormányzat felé. Szabadidős tevékenységek megszervezése (színház, helyi rendezvények stb.), lakossági szolgáltatások, egyéni és hivatalos ügyek intézése.

- A szolgáltatás személyi feltételei

Az ellátási formát 1 fő tanyagondnok alkalmazásával működtetjük. A tanyavilágba való eljutását Suzuki Grand Vitara terepjáró biztosítja.

A szolgáltatás 2015. évi igénybevételének alakulását az 5. számú táblázat tartalmazza.

	<b>Tanyagondnoki szolgáltatást igénybevevők (fő)</b>
2013.12.31-én	11
2014-ben ellátásba vettek	1
2014-ben ellátásból kikerültek	1
2014.12.31-én	11

5. számú táblázat: Ellátást igénybevételének alakulása 2015. évben

- Az ellátási forma finanszírozása

Az állam 2.500.000 Ft állami támogatást nyújt a szolgáltatás működtetéséhez.

#### **VI/4. Jelzőrendszeres házi segítségnyújtás**

Az ellátás központja a „Naplemente” Idősek Otthonában található, az **ellátási terület Jászberényi kistérség.**

- A szolgáltatás célja

A szolgáltatás azon idős személyeknek nyújt segítséget, akik saját otthonukban, egészségi állapotuk (pszichiátriai betegségük), életkoruk (65év feletti) végett arra rászorulnak. Továbbá azoknak a speciális élethelyzetben lévőknek, pl: fogyatékos személyeknek nyújt ellátást, akiknek ez a szolgáltatás az életminőségét nagymértékben javítja.

- A szolgáltatás jellemzői

A szolgáltatás az otthonukban élő idős, rászorulóknak részére a nap 24 órájában folyamatos segítségnyújtást tesz lehetővé. Az igénybevevőkhöz kihelyezett segélyhívó készülékek egy központi számítógépes rendszerrel állnak összeköttetésben. A diszpécserközpont a „Naplemente” Idősek Otthonában található. Segélykérés esetén, a hívás központban történt nyugtázása, az ügyeletes gondozónő telefonon történő értesítése után a helyszínen azonnali segítségnyújtásra van lehetőség. A segítségnyújtás lehet pszichés, szomatikus, egészségi probléma, krízishelyzet miatt.

A szolgáltatás igénylése, az adminisztrációs feladatok az Idősek Klubjában történik.

- A szolgáltatás személyi feltételei

A jelzőrendszeres házi segítségnyújtásban a feladatokat társadalmi gondozók látják el, összesen 2015. évben 41 fő társadalmi gondozóval tartottuk a kapcsolatot. Az ellátási formában a feladatot ellátók megbízási szerződés alapján, havonta tiszteletdíjban részesültek.

- Az ellátási forma statisztikai mutatói

A szolgáltatást 16 településen működtettük az elmúlt évben, Jászládány és Jászdózsa lakossága továbbra sem tartott igényt az ellátás igénybevételére. 2015. év december 31-én a kihelyezett készülékek száma 137. A kihelyezett készülékek közel egyharmada (51) Jászberény városában működik. Az ellátási formában a 2014. évi adatokhoz képest csökkenés figyelhető meg az igénybevételben, ebben kivételt képez Jászberény.

Az ellátási forma igénybevételének alakulását 2015. évben az 6. számú táblázat tartalmazza.

	<b>Jelzőrendszeres házi segítségnyújtást igénybevevők (fő)</b>
2014.12.31-én	150
2015-ben ellátásba vettek	33
2015-ben ellátásból kikerültek	46
2015.12.31-én	137

6. számú táblázat: Jelzőrendszeres házi segítségnyújtás igénybevételének alakulása 2015. évben

A kihelyezett készülékek településenkénti megoszlását a 7. számú táblázat szemlélteti, a 2015.december 31-ei adatok alapján.

<b>Települések</b>	<b>Igénybevevők száma 2015.12.31.</b>
Jászkóhalma	5 fő
Jánoshida	8 fő
Alattyán	2 fő
Jászsószentgyörgy	6 fő
Jászfelsőszentgyörgy	2 fő
Jászberény	51 fő
Jászágó	6 fő
Pusztamonostor	6 fő
Jászárokszállás	6 fő
Jáskisér	6 fő
Jászivány	8 fő
Jászfényszaru	8 fő
Jászboldogháza	4 fő
Jásztelek	7 fő
Jászszentandrás	9 fő
Jászapáti	3 fő

7. számú táblázat: A kihelyezett készülékek településenkénti megoszlása

2015. év során 155 segélyhívás érkezett be a diszpécserközpont számítógépére. A készülékről leggyakrabban betegség, rosszullét miatt érkezett jelzés, valamint elesés miatt. 45 esetben egyéb okok miatt történt jelzés (készülék ellenőrzés, felszerelés stb.) Ugyanakkor megfigyelhető, hogy a riasztások 9 %-a téves, azaz az igénybe vevő véletlenül nyomta meg a pánikgombot.

A segélyhívások főbb okainak megoszlását a 8. számú táblázat szemlélteti.

<b>Segélyhívások főbb okai</b>	<b>Riasztások száma</b>
Pszichés probléma	15
Elesés	40
Betegség, rosszullét	40
Krizishelyzet	1
Higiénés szükséglet miatt	0
Téves riasztás	14
Segítség az esti lefekvésnél	0
Egyéb okok	45
<b>Összesen</b>	<b>155</b>

8. számú táblázat: A segélyhívások főbb okainak megoszlása

A legtöbb segítséget Jásziványból, Jászsalsószentgyörgyről és Jászberényből kérték az igénybevevők. Az ellátási formát igénybevevők átlagéletkora 81 év.

- A szolgáltatás finanszírozása

A szolgáltatás finanszírozása a fenntartó és a Szociális és Gyermekvédelmi Főigazgatóság között kötött finanszírozási szerződés alapján történik. A szerződés alapján a fenntartó 173 db. készülék komplex működtetését vállalja, és a szerződésben a finanszírozás is e készülékszám alapján került meghatározásra. A finanszírozás alapdíjból és teljesítmény díjból áll.

2015. évben az előző évi finanszírozáshoz képest változás nem történt. Ennek alapján a szolgáltatás működtetéséért a fenntartó részére 2015. évben

- 466.616 Ft alapdíj és
- 4.313.236 teljesítmény díj (24.932 Ft/készülék/év)
- azaz összesen 4. 779. 852 Ft finanszírozás került átutalásra.

2015. évben a finanszírozási szerződésben meghatározott 175 feladatmutatóhoz képest, 143.72-et teljesített a szolgáltatás. Az alulteljesítés miatt 730.009-ot utalt vissza a fenntartó a finanszírozási támogatásból a Szociális és Gyermekvédelmi Főigazgatóság fel. 2015-ben a jelzőrendszeres házi segítségnyújtás személyi térítési díjából befolyt összeg: 3 106 605 Ft.

## **VI/5. Időskorúak és demens személyek nappali ellátása**

Az ellátást **Jászberény város közigazgatási területén** élő rászorulóknak vehetik igénybe. 35 fő engedélyezett férőhellyel működik.

- A szolgáltatás célja

Az ellátási forma az önmaguk ellátására részben képes időskorúak és demens személyek napközbeni ellátását biztosítja a hét öt napján. Cél az ellátást igénybevevők részére szociális, egészségi, mentális állapotuknak megfelelő napi életritmust, biztosító szolgáltatást nyújtani.

- A szolgáltatás jellemzői

A nappali ellátás célja az idősek és a demens személyek szükségleteihez igazodó segítségnyújtás biztosítása, amelynek mértékét és módját mindenkor a segítségre szoruló állapota alapján határozzuk meg, (egyéni gondozási terv szerint) úgy hogy az egyén individuális szabadsága a lehető legteljesebb mértékben érvényre jusson. A szolgáltatás hozzájárul az ellátottak életminőségének javításához, biztosítjuk az egészségi állapot folyamatos ellenőrzését, az egyedüllét feloldását és a tétlenséggel járó káros hatások megszüntetését. Részükre mentális állapotuknak megfelelő napi életritmust biztosító egyéni és csoportos foglalkozásokat, meglévő képesség megőrzésre és fejlesztésére irányuló programokat szervezünk.

- A szolgáltatás személyi feltételei

Az ellátási formában 1 fő nappali ellátásvezető, 2 fő klubgondozó, 4 órában 1 fő mentálhigiénés munkatárs és 1 fő technikai munkatárs lát el feladatokat.

- Az ellátási forma statisztikai mutatói

2015-ben gyakorlatilag egész évben betöltöttek voltak engedélyezett férőhelyeink, sőt az Őszikék - Jász Nonprofit Közhasznú Korlátolt Felelősségű Társaság megszűnésekor az engedélyezett ellátotti létszám felett is láttunk el időseket. 30 fő átlagos szükségletű és 5 fő demens személy ellátására rendelkezünk működési engedéllyel.

Terveink közt szerepel a demens személyek nappali ellátásában az engedélyezett létszám növelése.

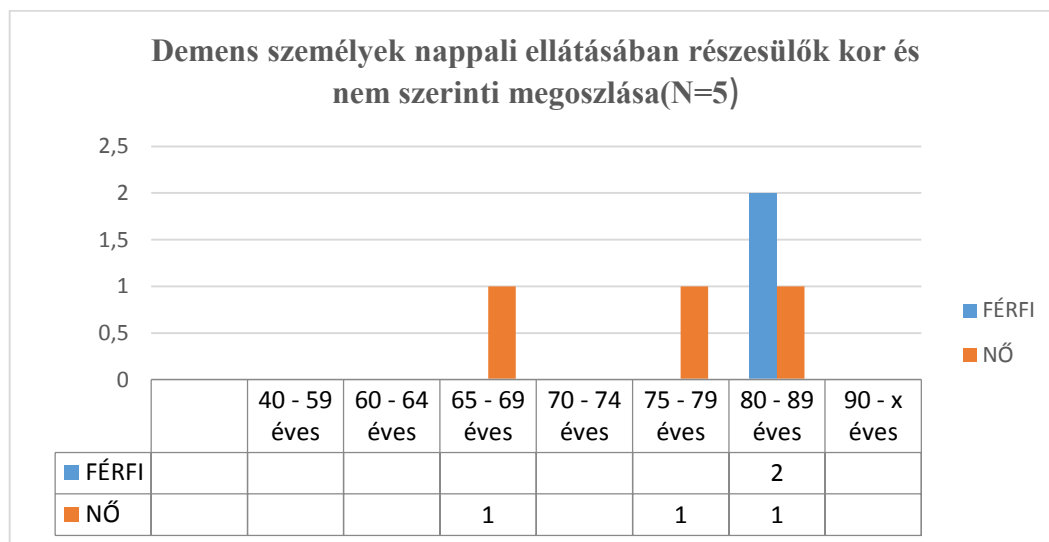
Az ellátási forma igénybevételének alakulását 2015. évben a 9. számú táblázat tartalmazza.

	Nappali ellátás	
	Időskorúak nappali ellátása	Demens személyek nappali ellátása
2014.12.31-én	30 fő	5 fő
2015-ben ellátásba vettek	10 fő	2 fő
2015-ben ellátásból kikerültek	11 fő	2 fő
2015.12.31-én	29 fő	5 fő

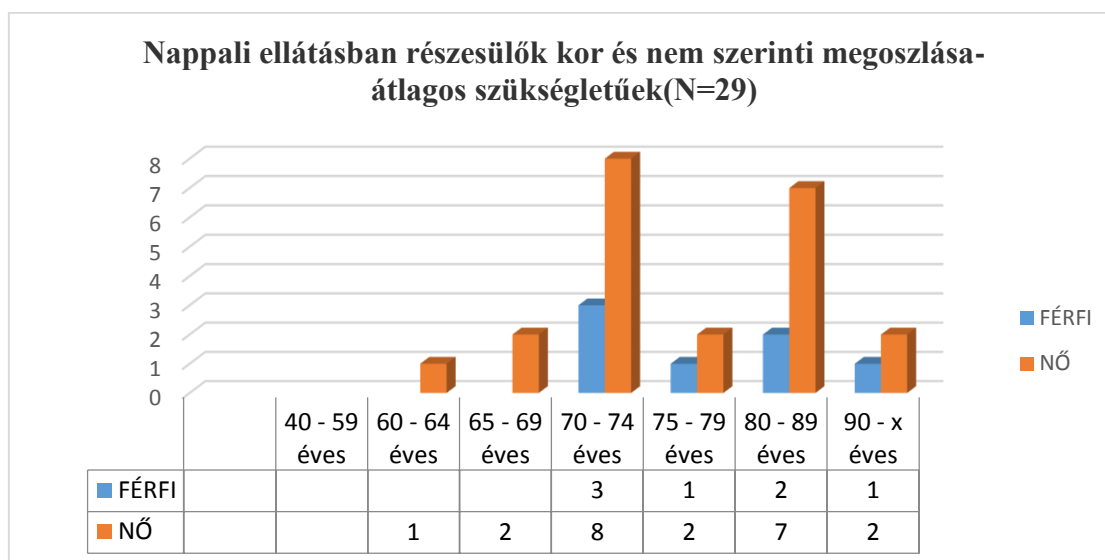
9. számú táblázat: Időskorúak és demens személyek nappali ellátásának igénybevétele 2015. évben

A napi átlagos igénybevétel az átlagos szükségletűek (időskorúak) esetében 29 fő/nap, míg a demens személyeknél 5 fő/nap, a kihasználtság szinte 100%-os. Nagy eredménynek-, és a szakmai munka fokmérőjének tartjuk a rendkívül magas igénybevételt.

Az ellátást igénybevevők kor és nem szerinti megoszlását a 4. és 5. számú diagram szemlélteti.



4. számú diagram: Demens személyek nappali ellátásában részesülők kor- és nem szerinti megoszlása



5. számú diagram: Nappali ellátásban részesülő átlagos szükségletűek kor- és nem szerinti megoszlása

A nappali ellátást igénybevevők 88%-a 70 év fölötti (ez az arány minden évben emelkedik, 2014. évben az igénybe vevők 80%-a volt 70 év fölötti). A demens személyek átlagéletkora 78 év, az átlagos szükségletűek (időskorúak) átlagéletkora 77 év. A klubtagok 86%-a nő, mely arány a 2014. évihez képest emelkedett.

- Az ellátási forma finanszírozása

A szolgáltatás biztosításához az állam állami támogatást nyújt az intézmény fenntartójának, mely időskorúak (átlagos szükségletűek) esetében 109.000 Ft/fő/év, demens személyek esetében 500.000 Ft/fő/év. 2015. évben 1 fő időskorú (átlagos szükségletű) állami támogatás lemondása történt az ellátás kihasználtsága alapján. 2015. évre, így összesen az ellátási forma 5. 661. 000 Ft állami támogatásra volt jogosult.

Az ellátási formát az igénybe vevők térítésmentesen vehetik igénybe. Klubtagjaink az étkeztetés szolgáltatásunkat is igénybe veszik, melyért térítési díjat fizetnek.

- A nappali ellátás szakmai munkájának rövid ismertetése

Az idős és demens klubtagjaink 2015-ben is rendszeresen kreatív foglalkozásokon vettek részt. Munkáikból kiállításokat készítettünk, úgy intézményen belül, mint egyéb színtereken. Az Ifjúsági Házban megrendezett Natura napra az idősek egészségről, egészséges életmódról szóló gondolataikat, képekben és egyéb kreatív alkotásokban jelenítették meg. A városban megszervezésre került Adventi vásáron a lakosság megismerhette klubtagjaink munkáit.

2015. évben a Szent Ferenc Egyesített Szociális Intézmény elsőként szervezte meg KI MIT TUD? rendezvényét. Az eseményen az otthon lakói, a fogyatékkal élők nappali ellátását

igénybe vevők mellett klubtagjaink is több kategóriában indultak versenybe és sikereket értek el. Csoportos ének és vers kategóriában első helyezést értek el időseink, egyéni énekben és táncos-zenés produkcióban második helyezéssel részesítette a zsűri a produkciókat.

Havonta az idősek részére szakember tart előadást egészségmegőrzésről, betegségekről, helyes táplálkozásról, szűrővizsgálatok jelentőségéről.

Klubtagjaink vitális funkcióit rendszeresen ellenőrizzük, szűrővizsgálatokon, szakorvosi vizsgálatokon való megjelenésekben segítséget nyújtunk. Vércukorszint ellenőrzés havonta történik intézményünkben.

A Szép korúak Kulturális és Sport versenyén, mely 2015. évben Jászberényben a Szent Klára Idősek Otthona szervezésében került megrendezésre kiemelkedő táncos produkciójukkal a zsűri második helyezését nyerték el, valamint a dalkör ismételten első helyezést ért el produkciójával. Ugyanitt kiállításra kerültek az általuk különböző technikákkal készített kézműves alkotásaik. A Szép korúak Százszorszép dalköre rendszeresen ér el sikereket, repertoárjuk folyamatosan bővül.

Minden évben a jeles napok, ünnepnapok megrendezésre kerülnek az intézményben. Több alkalommal iskolások óvodások léptek fel az időseink örömére.

A hétköznapiakat színesítjük kedvtelésből végzett programokkal, mint például zenés rendezvények, nyársalások, kürtös kalács és fánk sütés, kerti mulatságok.

2015. évben klubtagjainknak Mátraverebélyre szerveztünk kirándulást.

## **VI/6. Fogytékkal élők nappali ellátása**

Az ellátási forma **ellátási területe a Jászberényi kistérség települései.** Engedélyezett férőhelye 24 fő.

- A szolgáltatás célja

A fogytékkal élők nappali ellátása elsősorban harmadik életévüket betöltött, önkiszolgálásra részben képes vagy önellátásra nem képes, de felügyeletre szoruló fogytékos, illetve autista személyek részére biztosít lehetőséget a napközbeni tartózkodásra, társas kapcsolatokra, valamint az alapvető higiéniai szükségleteik kielégítésére. Az ellátásra rászoruló személyek részére az ellátás a hét öt napján biztosított.

Az ellátás célja, hogy a fogytékkal élő ember a családjában maradhasson mindaddig, amíg az állapota megengedi. Ne kelljen a családból kiszakítani, idegen környezetben elhelyezni. A nyújtott célirányos segítség olyan mértékű, mely a megsegített ember önmagában elégtelen erőfeszítéseit viszi sikerre. Nem helyette, hanem együtt vele.

- A szolgáltatás jellemzői

A családok életvitelét jelentősen befolyásolja, hogy a családban él-e a fogyatékos személy, vagy sem. Nagyon nehéz a helyzetük azoknak a családoknak, ahol a szülők is valamilyen fogyatékkal élnek. A fogyatékos személyek nappali ellátású intézménye jó lehetőséget ad arra, hogy, míg a fogyatékkal élő személy napközben szakemberek felügyelete alatt áll, az intézmény tehermentesítse a családot a napközbeni gondozás alól. Az intézményben dolgozó szakemberek megszervezik egyénre szabottan a napközbeni foglalkozásokat. Ez az ellátási forma nem emeli ki a családi környezetből az ellátottat, így közösen gondoskodunk a kliensről: a család és az intézmény.

- Az ellátási forma személyi feltételei

Az ellátásban 1 fő nappali ellátásvezető, 2 fő klubgondozó és 1 fő terápiás munkatárs lát el feladatokat.

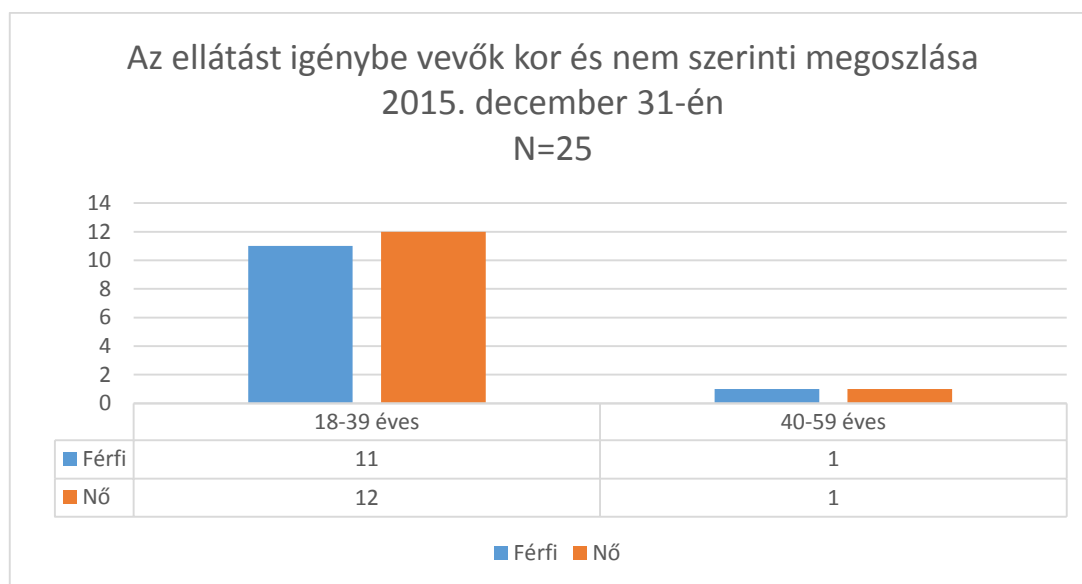
- Az ellátási forma statisztikai mutatói

A nappali ellátás igénybevételének alakulását 2015. évben a 10. számú táblázat tartalmazza.

	<b>Fogyatékkal élők nappali ellátását igénybevevők (fő)</b>
2014.12.31-én	23
2015-ben ellátásba vettek	6
2015-ben ellátásból kikerültek	4
2015.12.31-én	25

10. számú táblázat: Fogyatékkal élők nappali ellátásának igénybevételének alakulása  
2015. évben

A 25 fős ellátotti létszámból 12 férfi és 13 nő. A szolgáltatást igénybevevők életkora a 18-39 éves intervallumba esik. Az igénybevevők átlagéletkora 32 év. A klubtagok kor- és nem szerinti megoszlását a 6. számú diagram szemlélteti.



6. számú diagram: Fogyatékkal élők nappali ellátását igénybevevők kor- és nem szerinti megoszlása 2015. évben

A standard fogyatékosági csoportokat tekintve, csak három csoportban jelennek meg az ellátottak (mozgásszervi, látásszervi, értelmi fogyatékos, autista), melyek %-os megoszlását a 11. számú táblázat mutatja.

Fogyatékoság típusa	Szolgáltatást igénybe vevők (fő)	Szolgáltatást igénybe vevők (%)
<b>Mozgásszervi</b>	1	4
<b>Látásszervi</b>	1	4
<b>Értelmi fogyatékos</b>	20	80
<b>Autista</b>	3	12
<b>Összesen</b>	25	100

11. számú táblázat: az ellátást igénybevevők fogyatékoság szerinti megoszlása

A fő fogyatékosági csoportokat vizsgálva az értelmi fogyatékosággal élők száma a legmagasabb mindkét nem tekintetében, összesen 20 fő. A középsúlyos értelmileg akadályozott személyek alkotják az értelmi fogyatékosággal élő ellátottak körét a legnagyobb számban, összesen 12 fő.

A szolgáltatást igénybevevők többsége 14 fő jászberényi lakos, továbbá klubtagjaink közül 7 fő Jászárokszálláson, 3 fő Jászkiséren él, 1 fő Jászapáti állandó lakcímmel rendelkező. A nappali ellátáshoz való hozzájutást az intézmény támogató szolgáltatása segíti. Klubtagjaink közül összesen 13 fő veszi igénybe a személyi szállítást, 4 fő jászberényi, 6 fő jászárokszállási és 3 fő jászkiséri lakos.

- Az ellátási forma finanszírozása

A szolgáltatás biztosításához az állam állami támogatást nyújt az intézmény fenntartójának, mely az ellátási formát igénybevevők 500.000 Ft/fő/év. 2015. évben 15 főre igényeltünk támogatást, majd a májusi felmérés során 1 fő pótigényléssel éltünk. A 2015. december 31-ei adatok alapján az ellátási forma napi átlagos kihasználtsága 17 fő. Így összesen az ellátási forma 2015. évben 8.500.000 Ft állami támogatásra volt jogosult.

Az ellátást igénybe vevők 2015. évben az igénybevétel után tartózkodási díjat nem fizettek.

- A nappali ellátás szakmai munkájának rövid ismertetése

Az ellátási formában nagy hangsúlyt helyezünk a készségek, képességek fejlesztésére. Négy csoportban folynak az egyéni fejlesztő programokra épülő foglalkozások, melyek mozgás-és ritmusnevelésből, beszéd készségfejlesztésből, szociális tréningekből, manuális foglalkozásokból állnak.

A szakmai munkát két fő külső szakember is segíti. Heti egy alkalom terápiás kutyával gyógyypedagógus tartott foglalkozást. A kutya, egy jó motivációs „eszköz”, segíti a figyelem, koncentráció fenntartását. A legtöbb ellátott szereti ezt a foglalkozást, mert a kutya jelenlétében a tevékenységeket nem feladatnak, hanem kikapcsolódásnak tekinti.

Jászberény elismert képzőművésze két alkalommal tartott a festés alapjaival megismerkedtető foglalkozást. A képi ábrázolás a művészet azon területe, amit „fiataljaink” nem szívesen gyakorolnak. A művésznő tanításával megszűnt a szakadék, ami elválasztotta ellátottjainkat a művészet ezen ágától, ezzel is növelve önbecsülésüket.

A jászberényi Főnix Fészek Műhely két önkéntesének drámafoglalkozásai is jelentősen hozzájárultak az igénybe vevők fejlesztéséhez.

A Magyar Speciális Művészeti Műhely Egyesület (később MSMME) tagja intézményünk. Az MSMME szervezésében került megrendezésre Nyíregyházán a Speciális Művészeti Fesztivál. A fesztiválon 12 fő klubragunk dolgozói kísérettel vett részt 5 napos program keretében, ahol nagy közönség előtt léptek fel műsorszámukkal. A szakmai munka részét képezik a kirándulások is. Klubtagjainknak részére a jászkiiséri Hagyományőrző Lovasnapra és Püspökladányban megrendezésre került Észak-Alföldi Regionális Kulturális Találkozóra szerveztünk kirándulást. 2015. évben is klubtagjaink részt vettek számos városi rendezvényen (pl.: Natura Nap, Adventi vásár), több alkalommal látogattak el a Városi Könyvtárba, Lehel Filmszínházban megrendezett előadásokra. Számos rendezvény és ünnepség színesítette az igénybevevők hétköznapijait.

2015. évben a Szent Ferenc Egyesített Szociális Intézmény elsőként szervezte meg KI MIT TUD? rendezvényét. Az eseményen az otthon lakói, az időskorúak és demens személyek nappali ellátását igénybe vevők mellett klubtagjaink is több kategóriában indultak és sikereket értek el.

## VI/7. Támogató szolgáltatás

**Az ellátás Jászberényi kistérség közigazgatási területére terjed ki.**

- A szolgáltatás célja

A szolgáltatás elő kívánja segíteni a fogyatékkal élő személyek integrációját a meglévő szociális- család és gyermekvédelmi hálózatban, elősegítve ezzel a közösségi programokban való részvétel lehetőségét. A szolgáltatás magában foglalja az ellátottak lakókörnyezetben történő ellátását, elsősorban a lakáson kívüli közszolgáltatások elérésének segítségével, valamint életvitelük önállóságának megőrzése mellett a lakáson belüli speciális segítségnyújtás biztosítását.

- A szolgáltatás feladata

A fentiek érdekében a Támogató Szolgáltatás feladata: személyi segítő szolgálat, szállító szolgálat működtetése és információnyújtás.

Személyi segítő szolgáltatás segítséget nyújt a fogyatékos ember személyi szükségleteinek kielégítéséhez, a társadalmi életben való teljes jogú részvételhez, az önálló munkavégzéshez, tanulmányok folytatásához, szociális és egészségügyi szolgáltatások igénybevételéhez, kulturális, művészeti, sport, szabadidős tevékenységek végzéséhez.

Szállító szolgáltatás az alapvető szükségletek kielégítését segítő szolgáltatásokhoz, közszolgáltatásokhoz való hozzájutást biztosítja.

Információnyújtás, tanácsadás, ügyintézés, valamint ügyintézési problémák, nehézségek megoldásának segítése. Információs hálózat működtetése, érdekképviseleti szervezetekkel kapcsolattartás. Jelnyelvi tolmács elérhetőségének biztosítása.

- A szolgáltatás személyi és tárgyi feltételei

Az ellátás szakmai működését 1 fő szolgálatvezető, 3 fő gépjárművezető, 5 fő személyi segítő biztosítja. A dolgozók szakképzettségi aránya 100%. A szállító szolgálat 3 gépjárművel működik.

- A szolgáltatás statisztikai adatai

A szállító szolgáltatás nyújtását 3 speciálisan átalakított gépjárművel biztosítja a szolgálat. A szállítások nagy részét a rendszeres szállítások adják iskolába, óvodába, nappali ellátásba. Ezek teljesítése a tanítási időszak alatt csak jelentős túlóra végzésével oldható meg. A keletkezett túlórák és a szabadságok kiadása is a tanítási szünetek idejére tervezhető. Mivel a gyermekek esetében a szállítások során személyi segítő jelenléte indokolt, így a személyi segítőkre is ugyanúgy jellemzőek a fent leírtak.

**KHT-630 forgalmi rendszámú (8 fős) gépjármű útvonala:** Jászládány-Jászsószentgyörgy- Jánoshida-Jásztelek. A megjelölt településekről összesen 8 fő kéri napi szinten a szolgáltatást. A napi szállításokat úgy tudjuk biztosítani, hogy minden gyermeket a hét egy bizonyos napján nem szállítja a szolgálat, erről a szülők tájékoztatva lettek és elfogadták.

**LZU-439 forgalmi rendszámú (9 fős) gépjármű útvonala:** Jászkisér- Jászivány-Jászapáti. Ezen az útvonalon is összesen 11 fő kéri a szolgáltatást napi szinten. A napi szállításokat két fordulóban végezzük, mind a Jászberénybe történő bejutást, mind a hazaszállítást. Ez a feladat így jelentős többletmunkával jár a gépkocsivezető számára. A többletmunkából adódó túlórák részbeni kiadását úgy tudjuk megoldani, hogy bizonyos napokon a gépjármű nem teljesít szállítást, melyről az ellátást igénybe vevők és hozzátartozóik időben tájékoztatásban részesülnek.

**LXZ-489 forgalmi rendszámú (15 fős) gépjármű útvonala:** Jászárokszállás-Jászágó- Jászfényszaru-Pusztamonostor. A szállított gyermekek száma az adott településekről napi szinten 22 fő. A szállítást napi szinten két fordulóban végezzük, mind a Jászberénybe való bejutást, mint a gyermekek hazaszállítását. A többletmunka sajnos a személyi szállító túlterheltségével, jelentős túlórával jár, mely a hét négy napját tekintve 11 óra. Mindezeket figyelembe véve a szállításokat a pénteki napokon nem tudjuk biztosítani, melyről a szülők tájékoztatása megtörtént.

Összességében megállapítható, hogy a jelenlegi kliens kör szállításait teljes mértékben a szolgáltatás nem tudja megoldani, nincs rá kapacitása. A kialakított rendszer, viszont minden ellátást igénybevevőt egységesen érint, így mindenki egyenlő eséllyel jut a szolgáltatáshoz.

A gépkocsik futásteljesítménye 2015. évben 102.660 kilométer volt. E nagymértékű igénybevétellel együtt jár a folyamatos szervizelés, a működőképes állapotuk megőrzése. Mivel a Renault Traffic gépjármű 9 éves, a javíttatása költségesebb, szükségessé válik az elkövetkező időszakban a cseréje.

A szolgáltatás igénybevételének alakulását 2015. évben a 12. számú táblázat mutatja.

	<b>Támogató szolgáltatást igénybevevők (fő)</b>
2014.12.31-én	125
2015-ben ellátásba vettek	24
2015-ben ellátásból kikerültek	25
2015.12.31-én	124

12. számú táblázat: Támogató szolgáltatás igénybevételének alakulása 2015. évben

A szolgáltatást legnagyobb számban Jászberényben élő fogyatékos személyek veszik igénybe legnagyobb számban a szolgáltatást. Jászkisér és Jászládány településeken emelkedett az igénybevevők száma 2015-ben. Jászfákóhalma településről a korábbi évekhez viszonyítva jelentkezett igény a szállító szolgáltatásra. Jászapáti és Jászárokszállás vonatkozásában tapasztalható csekély visszaesés. Összességében elmondható, hogy az igénybevevők száma nem változott az év során. Négy településről továbbra nem érkezett igény a támogató szolgáltatás nyújtására. Az ellátást igénybe vevők településenkénti és korcsoportos és nem szerinti megoszlását a 13. számú táblázat tartalmazza.

<b>Ellátást igénybe vevők településenkénti megoszlása nem és kor szerint 2015. 12. 31-én</b>									
	0-17		18-59		60-79		80-		
Település	férfi	nő	férfi	nő	férfi	nő	férfi	nő	összesen
Jászberény	0	2	4	7	1	25	1	16	56
Jászapáti	4	1	1	1	0	6	0	3	16
Jászárokszállás	1	1	3	7	1	1	0	0	14
Jászfényszaru	8	3	0	0	0	0	0	0	11
Jászkisér	2	0	2	1	0	3	1	1	10
Jászládány	4	2	2	0	0	0	0	0	8
Jánoshida	1	0	0	0	0	0	0	0	1
Jászsalsószentgyörgy	2	0	0	0	0	0	0	0	2
Jásztelek	1	0	0	0	0	0	0	0	1
Jászboldogháza	0	0	0	0	0	0	0	0	0
Jászivány	0	1	0	0	0	0	0	0	1
Jászágó	0	0	0	1	0	0	0	0	1
Pusztamonostor	1	0	0	0	0	0	0	0	1
Jászfákóhalma	0	0	1	0	0	0	0	1	2
<b>összesen:</b>	24	10	13	17	2	35	2	21	<b>124</b>

13. számú táblázat: Az ellátást igénybe vevők megoszlása településenként kor és nem szerint

A táblázatban feltüntetett adatokból látható, hogy az összes igénybe vevő 27%-át /34 fő/ a tanköteles korú gyermekek alkotják, akik az oktatási-nevelési intézménybe szállítást, és szállítás során személyi segítséget vesznek igénybe. A 18-59 éves korosztály is magas százalékban - 24% - mutatkozik, többségük – 13 fő - a Fogyatékkal Élők Nappali Ellátásába való szállítást kéri. Az ellátottak 49%-a nyugdíjas korú, ebben a korcsoportban a nők aránya a férfiakhoz képest magas, 93%, míg a 60 év alattiaknál a férfiak aránya magasabb, 61%.

- A szolgáltatás finanszírozása

A szolgáltatás finanszírozása a Nemzeti Rehabilitációs és Szociális Hivatallal kötött Finanszírozási szerződésben foglaltak szerint történik. A finanszírozás alapja a szolgáltatás által vállalt (főigazgatói döntés szerint elfogadott) feladatmutató.

A feladatmutató a vállalt és a teljesített feladategységek száma. Személyi segítség esetében egy feladatmutató a halmozottan fogyatékos, vagy autista szociálisan rászorult személyek segítségével eltöltött 40 perc, más szociálisan rászorult személyek segítségével eltöltött egy óra. Szállító szolgáltatás esetében egy feladatmutató a szociálisan rászorult személyek szállítása során megtett 5 km.

2015. évben:

- szállító szolgáltatás esetében egy feladategység után járó támogatás 1500 Ft,
- személyi segítség esetében 2000 Ft.

A feladategységek után járó támogatáson mellett a szolgáltatás alaptámogatása 2015. évben 3.000 eFt volt.

A 14. számú táblázat tartalmazza az ellátási forma 2015. évben vállalt és teljesített feladatmutatókat és a támogatási összeget.

	Finanszírozott feladatmutató		Teljesített feladatmutató	Teljesített feladatmutató	Finanszírozási összeg (eFt)
	személyi segítség	személyi szállítás	személyi segítség	személyi szállítás	
2015. év	2849	44939	3212,25	15006,62	16.061

14. számú táblázat: A Támogató Szolgáltatás vállalt és teljesített feladatmutatói 2015. évben

A táblázatból jól látható, hogy a szolgáltatás mind a személyi segítségben, mind a személyi szállításban túlteljesített a vállalt és lefinanszírozott feladatmutatóhoz képest. Személyi segítség esetében a túlteljesítés 18%-os, a személyi szállítás esetében a túlteljesítés 307%-os volt.

A szolgáltatás statisztikai adatai tükrözik, hogy a szolgáltatásra az ellátási területen nagy az igény, mely főleg a személyi szállítás esetében jelentkezik. A jelenlegi tárgyi és személyi feltételek nem tesznek lehetővé több jelentkező igény kielégítését, továbbá a szállítások során jelentkező túlórák csökkentése, a szolgáltatás hatékonyabb gazdasági működése érdekében a következő évben a jelenlegi szállítási igények kielégítésének átgondolása, átszervezése mindenképpen indokolt.

## **VI/8. Községi pszichiátriai ellátás**

**Az ellátás Jászberényi kistérség közigazgatási területére terjed ki.**

- A szolgáltatás célja

A községi ellátás a pszicho-szociális rehabilitáció eszközeivel nyújt segítséget a saját lakókörnyezetben élő pszichiátriai betegeknek. A szolgáltatás a célcsoport felépülését kívánja elősegíteni a következőkkel: készségfejlesztés (életviteli, problémamegoldó, társas kapcsolatok fejlesztése), megküzdési képességek erősítése, erőforrások felkutatása, jelzőrendszer működtetése – az intézmények közti együttműködés hatékonyabbá tétele.

Cél, a pszichiátriai betegek lakókörnyezetben történő gondozása, komplex segítségnyújtása, rehabilitációjuk, társadalmi reintegrációjuk, gyógyulásuk elősegítése, életminőségük javítása, hospitalizáció elkerülése céljából.

- A szolgáltatás feladata

Az ellátott rehabilitációja és re-integrációja érdekében a gondozás támaszkodik a természetes községi erőforrásokra, melynek szereplőivel szoros együttműködésre törekszik, őket is támogatva.

Az ellátás az ellátott és hozzátartozói számára segítséget nyújt az egészségi és pszichés állapot javításában, a tünetek monitorozásában, a korai figyelmeztető tünetek felmérésében, megfigyelésében, a kliens személyes céljainak megvalósításában, amelyeket gondozási terv rögzít.

A segítségnyújtás kiterjed a betegek meg lévő képességeinek megtartásában illetve azok fejlesztésében, a mindennapi életükben adódó konfliktusok feloldásában, problémáik megoldásában, szociális és mentális gondozásukban.

- A szolgáltatás személyi feltételei

Az ellátást jelenleg 1 fő községi koordinátor és 3 fő községi gondozó nyújtja.

- A szolgáltatás statisztikai mutatói

A szolgáltatás igénybevételének alakulását 2015. évben a 15. számú táblázat mutatja.

	<b>Közösségi ellátást igénybevevők (fő)</b>
2014.12.31-én	47
2015-ben ellátásba vettek	8
2015-ben ellátásból kikerültek	9
2015.12.31-én	46

15. számú táblázat: Közösségi ellátás igénybevételének alakulása 2015. évben

2015-ben 8 esetben történt új megállapodás kötés, de ennél sokkal több megkeresés volt. Sok esetben a betegek hozzátartozói érdeklődtek az ellátásról, a lehetőségekről.

Fontos megemlíteni, hogy az ellátás igénybevételénél az önkéntességnek milyen nagy szerepe van, mivel magának a betegnek (nem csak a hozzátartozónak) kell akarnia a segítséget, ellenkező esetben az együttműködés nem jön létre, a segítségnyújtási szándék nem éri el célját, eredménytelen.

Az elmúlt évben aktív megállapodások is szűntek meg 9 esetben, a következő okok miatt: együttműködés hiánya, elhalálozás, bentlakásos intézményi elhelyezés, illetve kliens kérésére.

A 16. számú táblázat a közösségi ellátás igénybevételének alakulását szemlélteti településenként 2015. évben

<b>Közösségi ellátást igénybevevők településenkénti megoszlása</b>				
<b>Ellátotti települések</b>	<b>2014. 12.31.</b>	<b>2015. évben Ellátásba vettek</b>	<b>2015. évben Ellátásból kikerültek</b>	<b>2015. 12.31.</b>
Jászberény	17	4	2	19
Jászárokszállás	6	1	0	7
Jáskisér	11	1	4	8
Jászapáti	2	0	0	2
Jászládány	2	2	0	4
Jánoshida	1	0	1	0
Jászfákóhalma	1	0	0	1
Alattyán	4	0	1	3
Jászdózsa	1	0	0	1
Jászsószentgyörgy	1	0	1	0
Jászszentandrás	1	0	0	1
<b>Összesen</b>	<b>47</b>	<b>8</b>	<b>9</b>	<b>46</b>

16. számú táblázat: Az ellátási forma igénybevételének alakulása településenként

Az igénybevevők adatait áttekintve elmondható, hogy az ellátást igénybevevők többsége, 86,95%-a nő, 13,05%-a férfi. A kor szerinti megoszlást elemezve pedig elmondható, hogy az igénybevevők 69,5%-a aktív korú, 60 év alatti, míg 30,5%-a 60 év feletti.

A közösségi ellátást igénybe vevők átlagéletkora 49,69 év, ebből a női igénybevevők átlagéletkora 53,55 év, a férfi igénybevevőké 45,83 év.

Az ellátást igénybevevők betegcsoportok szerinti megoszlását megfigyelve megállapítható, hogy az ellátási formában elsősorban depressziós, schizophren, bipoláris affektív zavarok, szorongásos epizódokban szenvedő betegeknek nyújtunk segítséget.

- Az ellátás finanszírozása

A szolgáltatás finanszírozása a Nemzeti Rehabilitációs és Szociális Hivatallal kötött Finanszírozási szerződésben foglaltak szerint történik. A finanszírozás alapja a szolgáltatás által vállalt (főigazgatói döntés szerint elfogadott) feladatmutató.

A szolgáltatás finanszírozása alaptámogatásból és teljesítménytámogatásból tevődik össze.

2015. évben

- a szolgáltatás alaptámogatása 2000 eFt/év
- teljesítménytámogatása a 2015. évre megítélt feladatmutató és a feladategységre jutó támogatás szorzata (43x150eFt)
- a szolgáltatás összes finanszírozása a fentiek alapján: 8.450 eFt.

- A szakmai munka rövid ismertetése

A kliensek által hozott problémák közül kiemelkedő az anyagi, megélhetési, és foglalkoztatással kapcsolatosak, emellett magas azon igénybevevők száma is, akinek társas kapcsolatainak beszűkülése miatt nincs kivel megbeszélnie a betegségével kapcsolatos nehézségeit.

Az ellátást igénybevevő pszichiátriai betegek többsége iskolai végzettség, foglalkozási pozíció, jövedelem alapján a társadalom alsó, szegény rétegéhez tartozik. A munkaerőpiacon szinte egyáltalán nem jelennek meg, inaktívak, soha nem dolgoztak vagy a betegség diagnosztizálása után tartósan munkanélkülivé váltak. Nem képesek megfelelni a munkaerőpiac elvárásainak, követelményeinek, a munkáltatók megítélése szerint a munkavégzésük kiszámíthatatlan, teljesítményük nem „piacképes”.

Az ellátottak pénzbeli juttatásai jelentős részben szociális és/vagy nyugdíjszerű ellátásból tevődnek össze. Az igénybevevők 45-50%-a rokkantsági ellátást vagy rehabilitációs járadékot kap, 10-15% rendszeres szociális segélyezett (aktív korú, nem foglalkoztatott – foglalkoztatást helyettesítő támogatás, vagy egészségkárosodás alapján), szintén 10-15% saját jogú öregségi nyugdíjban részesül, 15% egyéb ellátásban részesül, mint például ápolási díj, árvaellátás, fogyatékosági támogatás, mindössze 15% az aktív munkavállaló (ált. több műszakos munkarend).

Anyagi, megélhetési problémát, mint már említettem, az igénybevevők kb. 90%-a említ. Lakhatási problémával 30-35% küzd. Többen albérletben, szociális bérlakásban élnek, vagy rokonoknál illetve szívésségi alapon van fedél a fejük felett. Emellett vannak, akik saját tulajdonú ingatlannal rendelkeznek, amelyek nem minden esetben biztosítanak megfelelő és biztonságos lakhatási körülményeket.

A célcsoport társas/családi kapcsolatai nagymértékben beszűkültek, csupán 5-10% számíthat családjá támogatására, klienseink 30-35%-a egyedül él.

A fentiekben ismertetett nehézségek mellett az alábbi jellemzőket is figyelembe kell vennünk e célcsoport segítségnyújtása során: hátrányos megkülönböztetés, társadalmi diszkrimináció, alacsony iskolázottság, szakképzettség hiánya, társadalmi izoláció, deviáns viselkedési formák, öngyilkossági hajlam, testi és lelki egészségkárosodás együttese, problémamegoldó képesség csökkenése/hiánya, szocializációs zavar (ok), krízis helyzet kezelésének problémája.

Ellátásunk során célunk a fentiekben felsorolt, a célcsoportot érintő problémák teljes vagy részbeni megoldása a kliens és közvetlen környezete bevonásával. Emellett kiemelkedő szerep az egész társadalom érzékenyítése a célcsoport befogadásához, elfogadásához, amely nem egyszerű feladat.

Közösségi ellátáson belül nyújtott tevékenységek %-os megoszlását 2015. évben a 17. számú táblázat mutatja.

<b>Tevékenység típusa</b>	<b>%-os megoszlás</b>
Állapot és életvitel felmérése	5
Személyes célok felmérése, problémakezelés	3
Készségfejlesztés	46
Speciális stratégiák	39
Ügyintézés	7

17. számú táblázat: A közösségi ellátásban nyújtott tevékenységek százalékos megoszlása 2015. évben

## VI/9. Ápolást-gondozást nyújtó bentlakásos ellátás – „Naplemente” Idősek Otthona

A „Naplemente” Idősek Otthona **illetékességi, működési területe Jász – Nagykun – Szolnok megye közigazgatási területére terjed ki.** Az alapító okirat és a működési engedélyben foglaltaknak megfelelően **104 fő ellátását biztosítja.**

Az intézmény székhelyén működik a „Naplemente” Idősek Otthona. Az otthon a nyugdíjkorhatáron felüli azon idősök elhelyezésére szolgál, akik koruk, egészségi állapotuk miatt önmaguk ellátásáról gondoskodni nem tudnak, az alapszolgáltatás keretében már nincs lehetőség megnyugtató módon további ellátásukra. Az idősök otthonában meghatározott gondozási szükséglettel – négy órát meghaladó - rendelkező, de rendszeres fekvőbeteg-gyógyintézeti kezelést nem igénylő, a rá irányadó öregségi nyugdíjkorhatárt betöltött személy látható el. Az idősök otthonában a 18. életévét betöltött, betegsége vagy fogyatékossága miatt önmagáról gondoskodni nem képes, négy órás gondozási szükséglettel rendelkező személy is ellátható, ha ellátása más típusú, ápolást-gondozást nyújtó intézményben nem biztosítható.

- Az ellátási forma jellemzői

Az otthon biztosítja az önmaguk ellátására nem, vagy csak folyamatos segítséggel képes személyek napi legalább háromszori étkezését, szükség szerinti ruházattal, textíliával való ellátását, fizikai ellátását, mentális gondozását, foglalkoztatását, egészségügyi ellátását (a személyes gondoskodást nyújtó szociális intézmények szakmai feladatairól és működésük feltételeiről szóló 1/2000. (I. 7.) SzCsM rendelet értelmében), lakhatását, azaz teljes körű ellátását. Mindezek mellett igénybevevőink részére biztosított a :

- pedikűr-manikűr,
- fodrászat,
- gyógytorna,
- fizikoterápia,
- pszichiátria szakellátás.

- Az ellátási forma statisztikai mutatói

Az ellátás igénybevételére vonatkozó statisztikai adatokat az 18. számú táblázat tartalmazza.

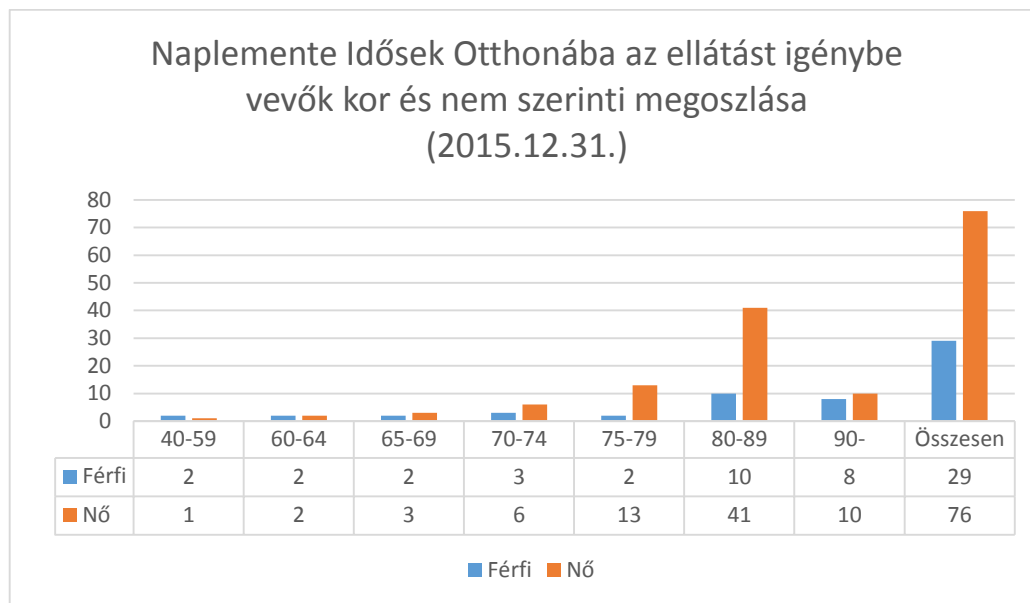
	2015. év
Ellátottak száma előző év XII.31-én	104
Tárgyévben ellátásból kikerültek	40
Tárgyévben ellátásba kerültek	41
Ellátottak száma tárgyév XII. 31-én	104
Ellátásra várakozók száma tárgyév XII. 31-én	105

18. számú táblázat: Az ellátás igénybevételére vonatkozó statisztikai adatok

Az ellátási formában az ellátásra várakozók száma 2012. évtől folyamatosan emelkedik. Intézményünk a megnövekedett igényt nehezen tudja kielégíteni. A várakozók között sokan soron kívüli elhelyezést kérnek, mely egészségi, szociális helyzetük miatt indokolt.

Az ellátási formában az igénybevevők átlagéletkora 2015. évben 81 év.

Az ellátást igénybevevők kor- és nem szerinti megoszlásában lényeges változás nincs a 2014. évi adatokhoz képest. Továbbra is jellemző, a 80-89 éves korosztály magasabb aránya, és a nők magasabb száma az ellátási formában. Az ellátási forma kor- és nem szerinti megoszlást a 7. számú diagram szemlélteti.



7. számú diagram: „Naplemente” Idősek Otthonában az ellátást igénybevevők kor- és nem szerinti megoszlása 2015. évben

Az otthonában élők 65%-a Jászberény város közigazgatási területén élt az otthonba való beköltözés előtt. 2015. évben a 41 fő új ellátást igénybe vevő közül 32 fő jászberényi lakos volt.

Az ellátási formát igénybe vevők egyre több segítségnyújtást, gondozást, ápolást igényelnek. Lakóink között a demencia és inkontinencia szintén nagyon gyakori kórkép. Mindezek miatt a gondozók-ápolók munkája igen nehéz, fizikailag és pszichésen is leterheltek.

- Az ellátási forma finanszírozása

A szolgáltatás biztosításához az állam, állami támogatást nyújt az intézmény fenntartójának. A támogatás két részből áll szakmai dolgozók bértámogatásából és üzemeltetési támogatásból.

- A szakmai munka rövid ismertetése

Az idősek otthonában a szakmai munka lényeges eleme a gondozás – ápolás. Az ápolási munkafolyamatok közül az ellátási formában a szakmai rendelet értelmében alapápolási tevékenységek végezhetők. Az ellátást igénybevevők egészségi állapota viszont indokoltá teszi a szakápolási feladatok elvégzését is, melyet orvosi engedéllyel, ugyanúgy, mint más idősek otthonában a szakápolói végzettséggel rendelkezők elvégeznek.

A szakmai munkát három fő külső szakember is segíti. Havi két alkalom terápiás kutyával gyógypedagógus tart foglalkozást. Az idősek mozgásában, mobilizálásában diplomás gyógytornász nyújt segítséget heti három alkalommal. Pszichiáter szakorvos hetente egy alkalommal demens betegeink állapotát kíséri figyelemmel.

Az ellátást igénybevevők egészségi állapota, mozgáskorlátozottsága miatt a gondozók munkája nehéz, fizikailag és pszichésen is megterhelő.

A gondozás és ápolás mellett lényeges eleme az ellátásnak a foglalkoztatás és a mentálhigiénés gondozás. A mentálhigiénés gondozással célunk: az otthonban lakó idős emberek lelki higiéniájának biztosítása. Feladatunk nemcsak az, hogy az egészséges lelkű egyént megtartsuk, hanem az is, hogy a lelki egészségben veszélyeztetett személyeknek megelőző támogatást nyújtsunk. A pszichés gondozás során a kommunikáció gyógyító jellegűvé válik. Beszélgetés során gondjaik, problémáik felszínre kerülnek, melyeket együttesen igyekszünk megoldani.

Az otthonban a napi szakmai munka fontos eleme a foglalkoztatás, melynek célja a tartalmas időtöltés biztosítása, amely jelenti az energia-lekötést, a gondolatterelést és irányítást, szórakoztatást és az új ismeretek adását. Az igénybevevőink között – egyre kevesebben – néhányan segítséget nyújtanak az intézményben folyó munkálatokban, mint például:

- kertészkedés,
- étkezések előtti terítés,
- mosodánkban textíliák hajtogatása, gombok felvarrása.

A szellemi foglalkoztatások közül kedvelt tevékenységek: irodalmi kör, dalkör, bibliai kör, felolvasások, videó vetítés, játékos, szórakoztató tevékenységek.

2015. évben nagy hangsúlyt helyeztünk a kreatív tevékenységekre, melybe szívesen kapcsolódtak be az idősek. Az általuk elkészített termékekből kiállításokat szerveztünk, továbbá a jászberényi lakosok az Adventi vásáron is megtekinthették.

Minden évben megemlékezünk a jeles ünnepekről, melyeket vagy dolgozók állítanak össze, vagy iskolások, óvodások műsorait élvezhetik időseink.

2015. évben Egészségnapot, intézményi Ki MIT TUD? versenyt szerveztünk meg. Idősek részére minden évben szervezünk olyan programokat is, melyek intézményen kívül zajlanak. 2015. évben kirándulást szerveztünk Mátraverebélyre, ellátogattunk a városi állatkertbe, városi rendezvényekre, több alkalommal a városi könyvtárba, részt vettünk a városi Natura napon. Időseink közül néhányan a minden évben megrendezésre kerülő Szépkorúak Kulturális és sportversenyén is részt vettek és sikeres eredményt értek el.

## **VII. Egyéb szakmai tevékenységek intézményünkben**

- Külföldi szakmai kapcsolataink

2012. évben alakult ki egy szorosabb kapcsolatunk a Vechtai Baráti körrel, intézményünk két dolgozója is belépett a Baráti körbe. Ennek köszönhetően Jászberény város testvérvárosával és az ott működő szociális ellátórendszerrel szorosabb kapcsolatot tudtunk kialakítani, akik adományaikkal már több esetben segítették intézményünket. 2015. évben betegágyakat, éjjeli szekrényeket, kisebb bútorokat, gondozást-ápolást segítő eszközöket kaptunk Vecthából.

2014. évben Csíkszépvízi Idősek Otthonával vettük fel a kapcsolatot. Sajnos 2015. évben személyes találkozást nem sikerült megszervezni, de egyéb formában tartottuk a kapcsolatot az otthon dolgozóival.

- Kapcsolataink más intézményekkel

Intézményünk valamennyi ellátási formája folyamatos kapcsolatot tart a városban működő intézményekkel

- Szent Erzsébet Kórház
- Gyógyszertárak, Gyógyászati segédeszköz boltok
- Városi Önkormányzati Bölcsőde
- Városi Könyvtár
- Jász Múzeum
- Hamza Múzeum
- Főnix Fészek Műhely
- Belvárosi Általános Iskola Eltérő Tantervű Tagozata
- Középiskolákkal
- Óvodákkal

és civil szervezetekkel

- Fogódzkodó Egyesület
- „Maci” Alapítványi Óvoda
- Jász- Olajág Mozgássérültek Egyesülete
- Caritas Hungarica Jászárokszállás.

## VIII. 2015. évben intézményünkben lefolytatott hatósági ellenőrzések

- A fenntartó részéről belső ellenőrzés folyt le, mely a 2014. évi normatív állami támogatás igény megalapozottságára vonatkozott.

Jász-Nagykun-Szolnok Megyei Kormányhivatal Gyámügyi és Igazságügyi Főosztály ellenőrzést tartott intézményünkben. Ellenőrzése során az Idősek Klubjában és a Fogyatékkal Élők Klubjában állapított meg hiányosságokat a tárgyi feltételekben. Határozatában Jászberény Városi Önkormányzatot, mint fenntartót az alábbi intézkedések megtételére kötelezte:

- Mindkét telephelyen mozgáskorlátozott személy által is használható tisztálkodási lehetőség megteremtése,
- A fogyatékos személyek ellátását igénybe vevők részére igény szerint meleg étkezés biztosítása.

Jászberény Városi Önkormányzat a hiányosságok megszüntetésére a jegyzőkönyvben leírt határidő meghosszabbítását kérte (2016. május 20. és 2016. április 01.).

A Magyar Államkincstár Jász-Nagykun-Szolnok Megyei Igazgatósága a támogató szolgáltatás és a közösségi pszichiátriai ellátás finanszírozási szerződés alapján 2014. évben igénybevett támogatás elszámolását ellenőrizte. Az ellenőrzés során hiányosság nem került megállapításra.

A Jász-Nagykun-Szolnok Megyei Kormányhivatal Jászberényi Járási Hivatalának Népegészségügyi Osztálya a közétkeztetés táplálkozás-egészségügyi vizsgálat céljából tartott ellenőrzést. A 37/2014. (IV.30.) EMMI rendeletben foglaltaknak több szempontból sem felelt meg működésünk. A hiányosságok pótlásra kerültek, a közétkeztetésről szóló rendeletben foglaltaknak megfelelően történik az intézményben az étkeztetés biztosítása.

## IX. Nehézségeink 2015. évben

- Támogató szolgáltatás

A támogató szolgáltatás szállítását egyre több fogyatékkal élő személy kívánja igénybe venni napi szinten, melyet a szolgálat három gépjárművével teljes mértékben nem tudunk megoldani.

2014. évben már a szállításokat átszerveztük, szem előtt tartva a szolgáltatás alapelveit, elsősorban az egyéni szükségletek elvét

A megvalósuló segítő tevékenység a szolgáltatást igénybevevő személy fogyatékoságából, egészségi állapotából, általános jellemzőiből fakadó szükségletek és igények, a szolgáltatás tárgyi és személyi feltételrendszeréből fakadó lehetőségek, kapacitások, a szolgáltatási környezet támogató és akadályozó elemeinek keretei között létrejövő kölcsönhatás eredményeként születik meg. A szolgáltatás tervezése és megvalósulása során a szolgáltatás résztvevői a fenti három tényező közötti optimális összhangra törekednek.

az egyenlő esélyű hozzáférés elvét

Az egyenlő esélyű hozzáférés elve alapján a fogyatékos emberek számára biztosítani kell, hogy a többségi társadalom tagjaival azonos módon igénybe tudják venni a közszolgáltatásokat, hozzáférjenek minden információhoz, szolgáltatáshoz és számukra szükséges speciális segédeszközhöz. A támogató szolgáltatást (annak tárgyi és személyi feltételrendszerét, illetve működési rendjét) úgy kell kialakítani, hogy minden fogyatékosági típus számára közel azonos módon, a célcsoport valós igényeinek megfelelően legyen hozzáférhető.

A két alapelvet szem előtt tartva úgy alakítottuk ki a szállítások havi beosztását, hogy minden igénybevevő részére a hét 4 napján gépjárműveinkkel tudjuk biztosítani a szolgáltatást, hetente egy alkalommal a hozzátartozókra, szülőkre hárul ez a feladat. Növelik a hozzátartozókra jutó terhet, ha eseti szállításokat kell megoldani a szolgáltatásnak, továbbá a személyi szállítók szabadsága, a gépjárművek javítási ideje alatt szintén változnak a rendszeres szállítások.

A támogató szolgáltatás a jelenlegi kliens kör szállításait teljes mértékben a szolgáltatás nem tudja megoldani, nincs rá kapacitása. A kialakított rendszer, viszont minden ellátást igénybevevőt egységesen érint, így mindenki egyenlő eséllyel jut a szolgáltatáshoz.

A gépkocsik futásteljesítménye 2015. évben 102.660 kilométer volt. E nagymértékű igénybevétellel együtt jár a folyamatos szervizelés, a működőképes állapotuk megőrzése. Mivel a Renault Traffic gépjármű 9 éves, a javíttatása költségesebb, szükségessé válik az elkövetkező időszakban a cseréje.

A Naplemente Idősek Otthonában működő gépjárművek javítási költségei szintén magasak (elsősorban a Ford Transit gépjárművé), szükségessé válik az elkövetkező időszakban a cseréje.

## X. 2015. év működése a számok tükrében

Az intézmény éves költségvetési beszámolója részletesen tartalmazza a 2015. évi kiadásokat és bevételeket, ellátási formák szerint is. A 19. számú táblázat tartalmazza az intézmény 2015. évi kiadásait és bevételeit.

Kiadások	eFt
Személyi juttatások	187.105
Járulék	48.713
Dologi kiadások	128.609
Beruházás	3.583
Felújítás	4.045
Ellátottak pénzbeli juttatása	290
<b>Összes kiadás</b>	<b>372.345</b>
<b>Bevételek</b>	
Működési bevételek	137.476
Műk.célú. tám. államháztartáson belülről	3.467
Felhalmozási célú átvett pénzeszköz	14
Finanszírozási bevételek	237.849
<b>Összes bevétel</b>	<b>378.806</b>

19. számú táblázat: A Szent Ferenc Egyesített Szociális Intézmény 2015. évi kiadásai és bevételei

## XI. Javaslatok, jövőbeni elképzelések

- 2014. évben a házi segítségnyújtást igénybevevő idősök hozzátartozói részére oktató/segítséget nyújtó anyagot állítottunk össze, videó anyaggal demonstrálva. 2015. évben nem sikerült megszerveznünk a hozzátartozók oktatását, tanácsadását, így 2016. évi terveink közé került. Az intézmény honlapján szintén szeretnénk kialakítani egy felületet, mely a hozzátartozóknak nyújt segítséget gondozással kapcsolatban.

- A **Fogyatékkal Élők Klubja** jelenleg egy bérelt ingatlanban működik. A világítás, a fűtés az ingatlanban nem megfelelő, bérleti díjként közel 2000 eFt kerül kifizetésre éves szinten. Jelenleg ez egy átmeneti megoldás, mindenképpen szükségesnek tartjuk az optimális elhelyezés lehetőségét. Az ingatlant faburkolat burkolja, így az egész épület **tűzveszélyességi szempontból C fokozatú**. Az épület villamossági vezetékezése régi, a jelenlegi szabályoknak bizonyára nem felel meg.
- Szervezeti egységeink közül az **Idősek Klubja** épülete jelentős felújítást igényel, mind külső, mind belső állapota miatt.
- Az intézmény szervezeti egységei összesen négy telephelyen működnek. A szolgáltatások, szervezeti egységek egy telephelyen való működése gazdasági és szakmai szempontból is hatékonyabb lenne. Átgondolandó az **intézmény székhelyén valamennyi ellátási forma elhelyezése**. Ez természetesen több kiadással valósítható meg, mint az, hogy kizárólag a Fogyatékkal Élők Klubja kerül elhelyezésre önkormányzati épületbe, de hosszabb távon gondolkodva kedvezőbb megoldást jelentene.
- Az **intézmény gépjármű parkja** szintén fejlesztésre szorul a gyakori javítások, szervizelések és azok magas költsége miatt. Szükségesnek tartjuk legalább két gépjárművünk cseréjét.
- 2015. évben mindenképpen átgondolandó és megfontolandó a **nappali ellátásban a demens személyek engedélyezett férőhelyszámának emelése**.

**Tisztelt Humán Erőforrás Bizottság! Tisztelt Képviselő-testület!**

Kérem beszámolóm véleményezését, elfogadását.

Tisztelettel:

Bozóki Jánosné  
Intézményvezető