



**SZENT FERENC  
EGYESÍTETT SZOCIÁLIS INTÉZMÉNY**

5100 Jászberény, Hatvani út 35.

Telefon: 57/411-504 Fax: 57/404-875

e-mail: [jb.egyszoci@pr.hu](mailto:jb.egyszoci@pr.hu)

---

**Beszámoló a  
Szent Ferenc Egyesített Szociális Intézmény  
2016. évi szakmai tevékenységéről**

**Készült: 2017. június 22.**

**Készítette: Bozóki Jánosné  
Intézményvezető**

## Tartalom

I.	Bevezetés.....	3
II.	Az intézmény működési rendjét meghatározó dokumentumok.....	3
III.	A működési területek szervezeti felépítése.....	3
IV.	Az intézmény tárgyi és személyi feltételei .....	4
V.	Az intézmény által nyújtott szolgáltatások, azok jellemzői és statisztikai mutatói.....	6
	VI/1. Étkeztetés .....	6
	VI/2. Házi segítségnyújtás .....	8
	VI/3. Tanyagondnoki szolgáltatás.....	12
	VI/4. Jelzőrendszeres házi segítségnyújtás.....	13
	VI/5. Időskorúak és demens személyek nappali ellátása .....	16
	VI/6. Fogytékkal élők nappali ellátása .....	20
	VI/7. Támogató szolgáltatás .....	25
	VI/8. Közösségi pszichiátriai ellátás.....	30
	VI/9. Ápolást-gondozást nyújtó bentlakásos ellátás – „Naplemente” Idősek Otthona .....	35
VI.	Szakdolgozók képzése, kötelező továbbképzése 2016. évben.....	39
VII.	Egyéb szakmai tevékenységek intézményünkben.....	39
VIII.	Dolgozóink szakmai munkájának elismerése 2016. évben.....	41
IX.	2016. évben intézményünkben lefolytatott hatósági ellenőrzések .....	41
X.	Megvalósult fejlesztések 2016. évben.....	41
XI.	Nehézségeink 2016. évben.....	42
XII.	2016. év működése a számok tükrében .....	43
XIII.	Javaslatok, jövőbeni elképzelések .....	44

## I. Bevezetés

A Szent Ferenc Egyesített Szociális Intézmény széleskörű szociális ellátást nyújt azoknak, akik koruk, egészségi állapotuk, fogyatékoságuk, szociális helyzetük miatt segítségre szorulnak.

Igénybe vehető szolgáltatásaink:

- étkeztetés,
- házi segítségnyújtás
- jelzőrendszeres házi segítségnyújtás
- tanyagondnoki szolgáltatás
- támogató szolgáltatás
- közösségi pszichiátriai ellátás
- nappali ellátások: időskorúak, demens személyek és fogyatékkal élők részére
- ápolást-gondozást nyújtó bentlakásos ellátás időskorúak és demens betegek részére.

Az intézményi struktúra, koordináció előnye, hogy a segítséget kérők komplexebb megoldást kapjanak igényeiknek, szükségleteiknek megfelelően. A szervezeti egységek közötti napi kapcsolattartás lehetővé teszi, az igénylők ellátási szükségleteire a gyors reagálást, a legadekvátabb szolgáltatáselem biztosításával.

## II. Az intézmény működési rendjét meghatározó dokumentumok

Az intézmény általános működési feltételeit jogszabályok, Képviselő-testületi határozatok szabályozzák. A jogszabályokban megfogalmazott dokumentumokkal, szabályzatokkal az intézmény rendelkezik. Az intézmény belső szabályzatai minden évben, illetve jogszabályi változások esetén felülvizsgálásra kerülnek.

## III. A működési területek szervezeti felépítése

### ***“Naplemente” Idősek Otthon (5100 Jászberény, Hatvani út 35)***

- ápolást-gondozást nyújtó bentlakásos ellátás, melyet Jász-Nagykun-Szolnok megyében élő rászorulóknak vehetnek igénybe.
- jelzőrendszeres házi segítségnyújtás. A szolgáltatást Jászberényi kistérség területén élő rászorulóknak nyújtjuk.

### ***Idősek Klubja (5100 Jászberény, Lehel Vezér tér 2.)***

- étkeztetés
- házi segítségnyújtás
- időskorúak és demens személyek nappali ellátása
- tanyagondnoki szolgáltatás

A szervezeti egység által nyújtott szociális ellátásokat Jászberény városában és külterületén élő lakosok vehetik igénybe.

***Támogató Szolgálat (5100 Jászberény, Ferencsek tere 3/A)***

- támogató szolgáltatás
- közösségi pszichiátriai ellátás

A szolgálathoz tartozó ellátási formákat Jászberényi kistérség településein élő rászorulóknak igényelhetik.

***Fogyatékkal Élők Klubja (5100 Jászberény, Fehértói út 7.)***

A szervezeti egységben Jászberényi kistérségben, fogyatékkal élő személyek napközbeni tartózkodását biztosítjuk.

**IV. Az intézmény tárgyi és személyi feltételei**

Valamennyi szervezeti egységben a jogszabályi előírásnak megfelelő tárgyi feltételek biztosítottak. Az intézmény végeleges működési engedéllyel rendelkezik.

Az intézmény engedélyezett dolgozói létszámának megoszlását az 1. számú táblázat tartalmazza.

<b>Központi irányítás</b>	<b>3</b>
- intézményvezető	1
- gazdasági ügyintéző	2
<b>Idősek Klubja</b>	<b>22</b>
- nappali ellátásvezető	1
- klubgondozó	2
- mentálhigiénés munkatárs	0,5
- vezető gondozó	1
- szociális gondozó	14,5
- tanyagondnok	1
- szociális segítő	1
- technikai munkatárs	1
<b>Fogyatékkal Élők Klubja</b>	<b>4</b>
- nappali ellátásvezető	1
- klubgondozó	2
- terápiás munkatárs	1
<b>Támogató szolgáltatás</b>	<b>9</b>
- szolgálatvezető	1
- személyi segítő	5
- személyi szállító	3
<b>Közösségi pszichiátriai ellátás</b>	<b>4</b>
- közösségi koordinátor	1
- közösségi gondozó	3
<b>„Naplemente” Idősek Otthona</b>	<b>52</b>
- intézményvezető ápoló	1
- vezető gondozó	1

- étkeztetésvezető	1
- mentálhigiénés munkatárs, szociális ügyintéző	2
- gondozó-ápoló	27
- takarító	5
- mosodai dolgozó	3
- technikai munkatárs	3
- konyhai dolgozó (szakács, konyhalány)	9
<b>Összesen</b>	<b>93</b>

1. számú táblázat: Az intézmény engedélyezett dolgozói létszámának megoszlása

Az engedélyezett létszám mellett egyes szolgáltatásainkban társadalmi gondozókat alkalmazunk, akik munkájukért tiszteletdíjban részesülnek. 2016. évben összesen 43 fő társadalmi gondozóval volt az intézménynek megbízási szerződése, melyek közül

- az étkeztetésben 2 fő,
- a jelzőrendszeres házi segítségnyújtásban 16 településen 41 fő látott el feladatokat.

A szakmai munkát végző szakdolgozók szakképzettségi aránya szintén a jogszabályi előírásnak megfelelő. Az ellátási formáinkban a szakdolgozók szakképzettségi arányát az 2. számú táblázat tartalmazza.

<b>Ellátási forma</b>	<b>Szakdolgozók szakképzettségi aránya (%)</b>
Étkeztetés	100
Házi segítségnyújtás – szociális gondozó	100
Tanyagondnoki szolgáltatás	100
Időskorúak és demens személyek nappali ellátása	100
Fogyatékkal élők nappali ellátása	100
Támogató szolgáltatás	100
Közösségi pszichiátriai ellátás	100
Ápolást-gondozást nyújtó bentlakásos ellátás	100

2. számú táblázat: Ellátási formákban dolgozó szakdolgozók szakképzettségi aránya

## V. Az intézmény által nyújtott szolgáltatások, azok jellemzői és statisztikai mutatói

### VI/1. Étkeztetés

A szolgáltatás ellátási területe Jászberény város közigazgatási területe.

- A szolgáltatás jellemzői

Az étkeztetés keretén belül azoknak a szociálisan rászorultaknak a napi egyszeri meleg étkeztetéséről gondoskodunk, akik önmaguk, illetve eltartottjaik részére tartósan vagy átmeneti jelleggel nem képesek ezt biztosítani koruk, egészségi állapotuk, fogyatékoságuk, szenvedélybetegségük vagy hajléktalanságuk miatt. Az ellátást igénybevevőknek szükségleteiknek megfelelően lehetőségük van az étel kiosztó helyen történő átvételére, lakásra történő kiszállításra, illetve az időskorúak és demens személyek nappali ellátását igénybevevőknek az étel helyben fogyasztására.

- A szolgáltatás személyi feltételi

Az ellátási forma 1 fő szociális segítővel működik, valamint 2 fő társadalmi gondozó vett részt 2016. évben az ellátást igénybevevők meleg ételének házhoz szállításában. Az ételek házhoz szállításában a „Segítő kezek” programban alkalmazott közfoglalkoztatott dolgozók is segítséget nyújtanak. A város külterületen élők részére a meleg étel házhoz szállítása a tanyagondnok közreműködésével történik.

- Az ellátási forma statisztikai mutatói

A 3. számú táblázat tartalmazza az ellátási forma igénybevételének alakulását, és a napi átlagos igénybevételt 2016. évben.

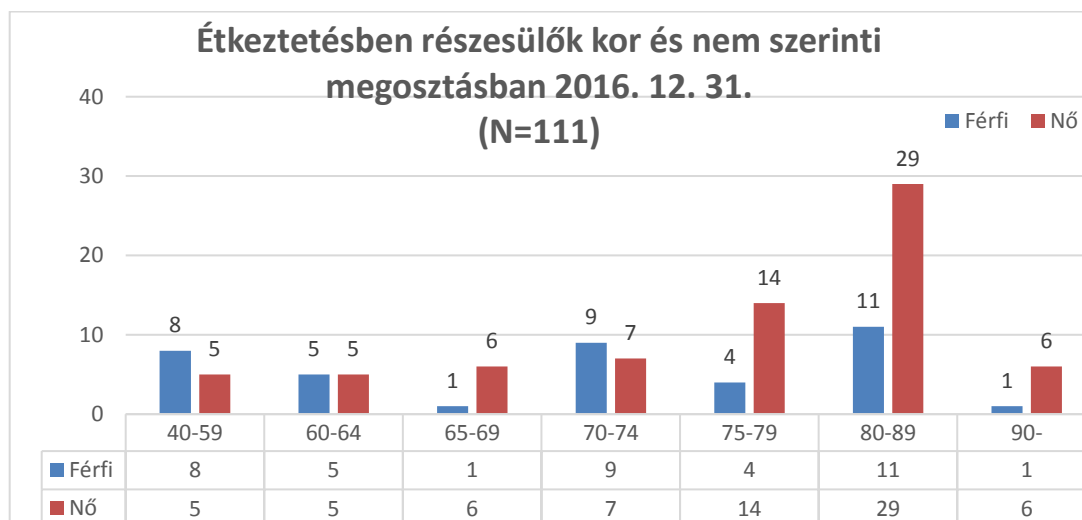
	<b>Étkeztetést igénybevevők (fő)</b>
<b>Ellátottak száma tárgyév megelőző év XII.31-én</b>	134
<b>Tárgyév folyamán ellátásba vettek</b>	40
<b>Tárgyév folyamán ellátásból kikerültek</b>	63
<b>Ellátottak száma tárgyév XII.31-én</b>	111
<b>Napi átlagos igénybevétel</b>	97

3. számú táblázat: Étkeztetés igénybevételének alakulása 2016. évben

Az étkeztetésben részesülők száma 2016. december 31-i adatokat figyelembe véve 111 fő, melyből 47 fő helyben fogyasztással, illetve kiosztó helyen történő átvétellel, 64 fő házhozszállítással vette igénybe a szolgáltatást. Az igénybe vevők 13%-a él a diétás étkezés igénybevételének lehetőségével. Látható a táblázatból, hogy az előző évhez képest az ellátási forma igénybe vétele csökkent. Ennek oka:

- Egyrészt a szolgáltatás térítési díja, mely 2016. évben helyben fogyasztás és kiosztó helyen történő átvétel esetén 600 Ft/adag, házhoz szállítás esetén 800 Ft/adag, mely tartalmazza a 200 Ft/adag kiszállítási költséget. Az ellátást igénybe vevők az étkeztetést térítési díját magasnak ítélik. Figyelembe véve az igénybe vevők anyagi helyzetét, továbbá Jászberény városában működő egyéb főzőkonyhák árait 2017. évben a szolgáltatás térítési díjában intézményünk emelést nem javasolt, melyet a Képviselő-testület elfogadott.
- Másrészt a közétkeztetésre vonatkozó táplálkozási előírásokról szóló 37/2014. (IV.30.) EMMI rendelet előírása. A rendelkezés egyszeri meleg étel esetén is szabályozza az adag minőségét és mennyiségét. Az étkeztetést igénybe vevőket kevésbé érdekli az adag minősége, ők az adag mennyiségére fókuszálnak, (mely a rendelet értelmében csökkent) hiszen sokuknak az ebéd igénybevételével kerül megoldásra egész napi étkezésük.

Az ellátási formát igénybe vevők kor- és nem szerinti megoszlását az 1. számú diagram szemlélteti.



1. számú diagram: Étkeztetést igénybevevők kor- és nem szerinti megoszlása

Az étkeztetésbe részesülők átlagéletkora a házhozszállítást igénylők között magasabb 74,68 év, míg, akik a kiosztó helyen veszik át illetve fogyasztják el 70,42 év. Az aktívkorú, de egészségkárosodott vagy hajléktalan férfiak gyakrabban igénylik az étkeztetést, mint az azonos korcsoportú nők, de a többi korcsoportban közel azonos vagy magasabb a nők száma. Legmagasabb az igénybevétel a 80-89 éves korosztályban, mely a szolgáltatást igénylők 36%. Összességében a 65 év feletti ellátottak képezik a szolgáltatást igénylők 79%-át.

Az ellátottak többsége nem képes az intézményi térítési díj megfizetésére, többségük résztérítési díjat fizet. 2016. évben két fő térítésmentesen kapta az ebédet egész évben, két fő féléven át. Szociális helyzete, alacsony jövedelme miatt, további két fő részére a Humán Erőforrás Bizottság döntése alapján térítési díj csökkentést határozott meg (egy fő esetében 50%-os, egy fő esetében 10%-os).

- Az ellátási forma finanszírozása

A szolgáltatás biztosításához az állam állami támogatást nyújt az intézmény fenntartójának, mely 55.360 Ft/fő/év. 2016. évre az előző évi adatokat figyelembe véve 110 fő ellátást igénybevevőre igényeltünk állami támogatást, majd évközben 9 fő lemondással éltünk. Az év végi éves átlagos igénybevétel miatt további 4 fő után igényelt állami támogatás került lemondásra. Az előzőeket figyelembe véve az ellátási forma 2016. évben 5. 369. 920 Ft állami támogatásra volt jogosult. A szolgáltatás igénybe vételéből 2016. évben 11.834.510 Ft térítési díjból származó bevétel keletkezett.

## **VI/2. Házi segítségnyújtás**

A szolgáltatás **ellátási területe: Jászberény város közigazgatási területe.**

- A szolgáltatás célja

A házi segítségnyújtás keretében azokról a személyekről gondoskodunk, akik rendelkeznek gondozási szükséglet igazolásával és koruk vagy egészségi állapotuk miatt otthonukban önmaguk ellátására saját erőből nem képesek. Az ellátási forma célja az ellátottak fizikai, mentális, szociális szükségleteinek kielégítése, saját környezetében, életkorának, élethelyzetének és egészségi állapotának megfelelően, meglévő képességeinek fenntartásával, felhasználásával és fejlesztésével.

- A szolgáltatás jellemzői

A házi segítségnyújtás olyan gondozási forma, amely az igénybe vevő önálló életvitelének fenntartását, szükségleteinek megfelelően, lakásán, lakókörnyezetében biztosítja. 2016.január 1-től a házi segítségnyújtás keretében szociális segítség és/vagy személyi gondozás nyújtható. A gondozó a feladat ellátás során segítséget nyújt ahhoz, hogy az ellátást igénybe vevő fizikai, mentális, szociális szükséglete saját környezetében biztosított legyen.

A gondozás egyénre szabott, tartalmát a rászorultság, illetve az ellátott állapota, egyéni sajátosságai, szükségletei határozzák meg. Célja az önálló életvitelének fenntartása, az egyén szükségleteinek megfelelően az otthonában, lakókörnyezetében.



A szolgáltatás során a gondozó az ellátást igénybe vevővel segítő kapcsolat kialakítására és fenntartására törekszik. A házi segítségnyújtásban részesülő egyén számára egyéni gondozási terv készül, melyben megfogalmazásra kerülnek a gondozási problémák/diagnózisok, célkitűzések, gondozási feladatok.

A házi segítségnyújtás keretén belül nyújtható ellátás napi 1-és 4 óra időtartam között mozog. Egyre gyakrabban fordulnak intézményünkhöz 4, illetve 4 órát meghaladó gondozási szükséglettel bíró egyének, akik napi többszöri ellátást igényelnek. Ők viszonylag rövid ideig vannak ellátórendszerünkben, mert vagy kórházi, vagy ápolást-gondozást nyújtó bentlakásos intézményi elhelyezésük válik indokolttá, illetve nem ritka esetben elhaláloznak. A szolgáltatási igénybevételénél legnagyobb arányt (60%) az egy órás gondozási tevékenységek teszik ki.

- A szolgáltatás személyi feltételi

Az ellátással kapcsolatos feladatokat 14,5 fő szociális gondozó végzi, melyből 1 fő vezető gondozói feladatokat is ellát, aki koordinálja, összefogja a tevékenységeket, napi munkamegbeszéléseket szervezi, kapcsolatot tart folyamatosan az igénybevevőkkel és hozzátartozóikkal.

2016. évben egy fő dolgozónk a hosszú évek óta végzett lelkiismeretes munkájáért Minisztériumi kitüntetésben részesült.

- Az ellátási forma statisztikai mutatói

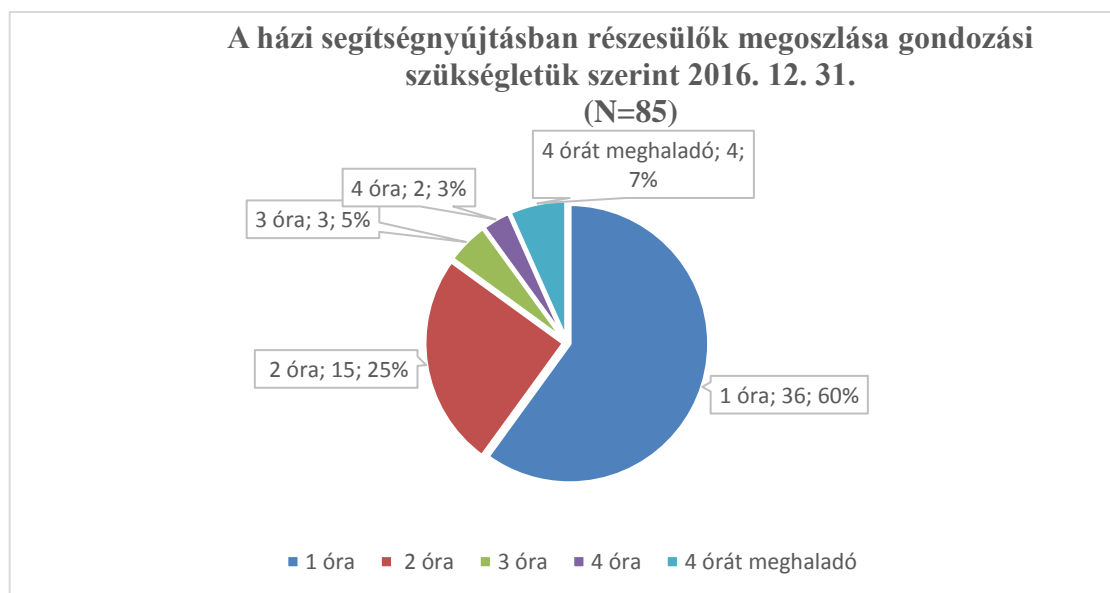
A 4. számú táblázat az ellátási forma igénybevételének alakulását mutatja 2015. évben.

	<b>Házi segítségnyújtást igénybevevők (fő)</b>
2015.12.31-én	89
2016-ban ellátásba vettek	27
2016-ban ellátásból kikerültek	31
2016.12.31-én	85
Napi átlagos igénybevétel	49

4. számú táblázat: a házi segítségnyújtás igénybe vételének alakulása 2016. évben

2015. évben a napi átlagos igénybevétel a szolgáltatás esetében 56 fő volt, míg 2016. évben 49 fő. Ez nem azt jelenti, hogy az igénybe vevők száma jelentősen csökkent 2016. évben, hanem azt, hogy emelkedett a napi 2-3-4 órás gondozást igénylők száma, a napi egy órás gondozást igénylőkkel szemben.

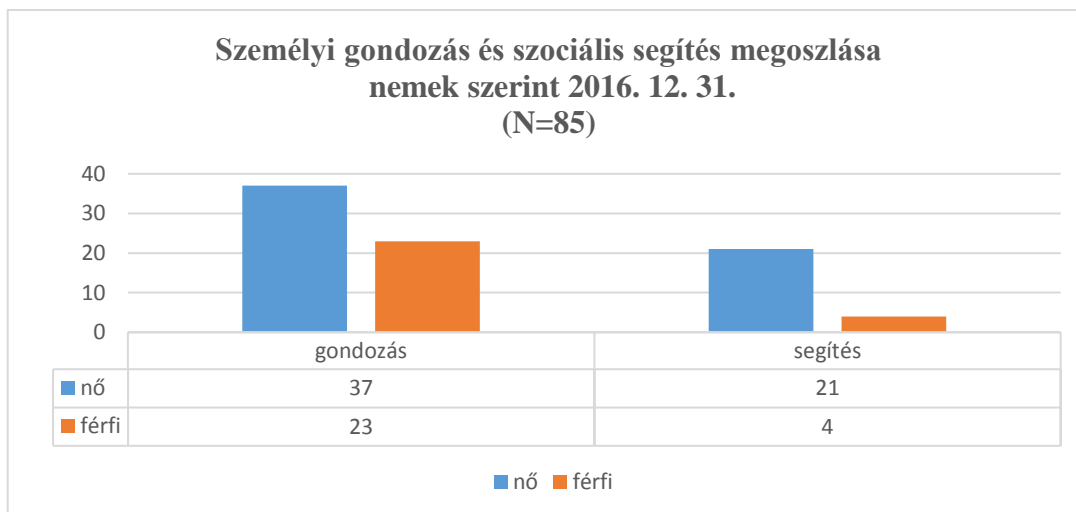
Az ellátási formában részesülők gondozási szükséglet szerinti megoszlását 2016. évben a 2. számú diagram szemlélteti.



2. számú diagram: A házi segítségnyújtásban részesülők gondozási szükséglet szerinti megoszlása

Míg 2015. évben az ellátást igénybe vevők közül az egy órás gondozási szükséglettel rendelkezők az összes igénybe vevő 85%-át tették ki, addig ez az arány 2016. évben 60%-ra csökkent. Ezzel egyidejűleg a két órás gondozási szükséglettel rendelkezők esetében az előző évihez képest közel 5%-os emelkedés, a három órás gondozási szükséglettel rendelkezők esetében 0,5%-os emelkedés, a négy órás gondozási szükséglettel rendelkezők esetében 2%-os, a négy órát meghaladó gondozási szükséglettel rendelkezők esetében 6%-os emelkedés figyelhető meg az ellátást igénybe vevők összlétszámához képest. Mindez azt jelenti, hogy az igénybe vevők egészségi állapotuk miatt a szolgáltatás egyre több elemét veszik igénybe, egyre több segítséget igényelnek.

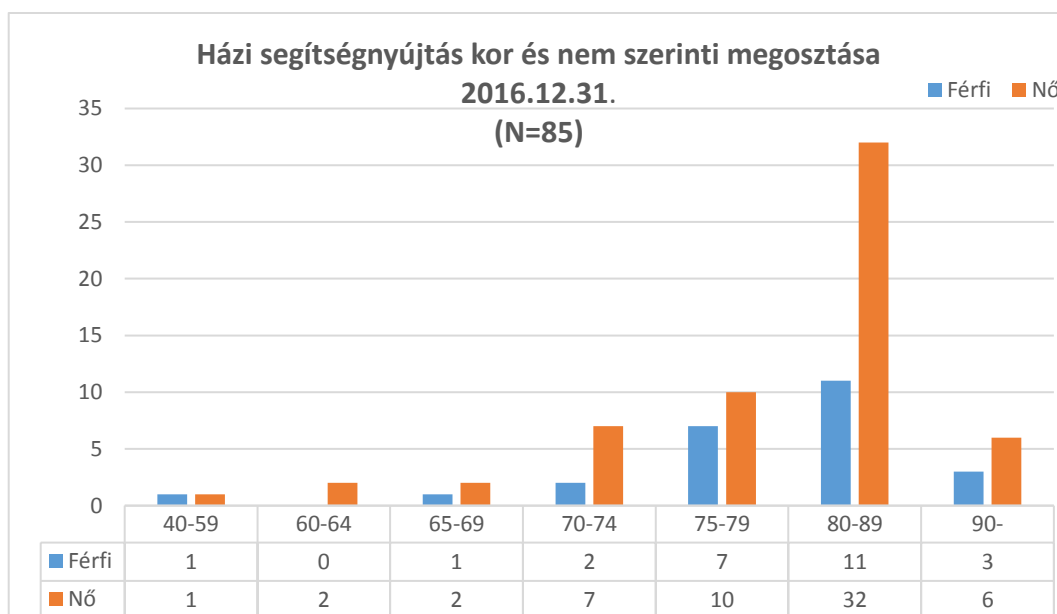
2016.január 1-től a házi segítségnyújtás keretében szociális segítség és személyi gondozás tevékenység kör került megállapításra. A 3. számú diagram a szociális segítség és a személyi gondozás megoszlását szemlélteti nemek szerinti megoszlásban.



3. számú diagram: Házi segítségnyújtásban a szociális segítség és a személyi gondozás nemek szerinti megoszlása

A házi segítségnyújtásban részesülők 70%-a személyi gondozást igényel. A személyi gondozás és a szociális segítség esetében is a nők igénybe vétele magasabb.

A házi segítségnyújtásban részesülők kor- és nem szerinti megoszlását a 4. számú diagram szemlélteti.



4. számú diagram: A házi segítségnyújtásban részesülők kor- és nem szerinti megoszlása

A házi segítségnyújtásban részesülők átlagéletkora 81,27 év. Összességében és korcsoportonként is közel dupla annyi nő veszi igénybe a szolgáltatást, mint férfi. Kivételt képez ez alól a 40-59 éves korcsoport, ahol ez az arány közel azonos. A korcsoportok tekintetében megállapítható, a 80-89 éves korosztály kimagasló igénybevétele a szolgáltatásban.

A házi segítségnyújtás azon külterületen élők számára is elérhető, akik a tanyagondnoki szolgáltatás területén kívüli településrészen laknak. Bevásárlást, hivatalos ügyek intézését, érdekképviselést, gyógyszerkiváltást, vízellátás biztosítását tudjuk biztosítani a tanyagondnok közreműködésével. 2016-ben 3 fő részesült rendszeresen külterületen házi segítségnyújtásban.

- A szolgáltatás finanszírozása

A szolgáltatás biztosításához az állam állami támogatást nyújt az intézmény fenntartójának, mely 145.000 Ft/fő/év. 2016. évre 56 fő ellátást igénybevevőre kértünk állami támogatást, majd évközből 6 fő, év végi elszámoláskor az átlagos igénybe vétel alapján további 1 fő igénybe vevő után járó állami támogatás került lemondásra. Így az ellátási forma után 2016. évben a fenntartó összesen 7.105.000 Ft állami támogatásra volt jogosult. A szolgáltatás igénybe vételéből 2016. évben 6. 346. 050 Ft térítési díjből származó bevétel keletkezett.

### **VI/3. Tanyagondnoki szolgáltatás**

Az ellátás célja a külterületi lakott hely intézményhiányból eredő hátrányainak enyhítése. A tanyagondnoki **szolgáltatást a Neszűr 0-5 dűlőre működtetjük**. Az egyéb területeken külterületi házi segítségnyújtás és étkeztetés keretén belül, a tanyagondnok közreműködésével segítjük az arra rászorulókat.

- A szolgáltatás célja

Az ellátási forma célja Jászberény városhoz tartozó külterület intézményhiányból eredő hátrányainak enyhítése, az alapvető szükséglet kielégítését segítő szolgáltatásokhoz, közszolgáltatásokhoz, valamint egyes alapellátásokhoz való hozzájutás biztosítása, továbbá az egyéni, közösségi szintű szükségletek teljesítésének segítése. A tanyagondnoki szolgáltatás ellátási területe az önkormányzat helyi rendeletének értelmében a Neszűr 0-5 dűlőre terjed ki.

- A szolgáltatás jellemzői

A Tanyagondnoki ellátás körébe elsősorban szociális alapellátási feladatok tartoznak. A feladatok között szerepel továbbá az egészségügyi ellátáshoz való hozzájutás biztosítása, a lakosság részéről jelentkező szükségletek, szolgáltatási igények közvetítése az önkormányzat felé. Szabadidős tevékenységek megszervezése (színház, helyi rendezvények stb.), lakossági szolgáltatások, egyéni és hivatalos ügyek intézése.

- A szolgáltatás személyi feltételei

Az ellátási formát 1 fő tanyagondnok alkalmazásával működtetjük. A tanyavilágba való eljutását Suzuki Grand Vitara terepjáró biztosítja.

A szolgáltatás 2016. évi igénybevételének alakulását az 5. számú táblázat tartalmazza.

	<b>Tanyagondnoki szolgáltatást igénybevevők (fő)</b>
2015.12.31-én	11
2016-ben ellátásba vettek	1
2016-ben ellátásból kikerültek	2
2016.12.31-én	10

5. számú táblázat: Ellátást igénybevételének alakulása 2016. évben

- Az ellátási forma finanszírozása

Az állam 2.500.000 Ft állami támogatást nyújt a szolgáltatás működtetéséhez.

#### **VI/4. Jelzőrendszeres házi segítségnyújtás**

Az ellátás központja a „Naplemente” Idősek Otthonában található, az **ellátási terület Jászberényi kistérség.**

- A szolgáltatás célja

A szolgáltatás azon idős személyeknek nyújt segítséget, akik saját otthonukban, egészségi állapotuk (pszichiátriai betegségük), életkoruk (65év feletti) végett arra rászorulnak. Továbbá azoknak a speciális élethelyzetben lévőknek, pl: fogyatékos személyeknek nyújt ellátást, akiknek ez a szolgáltatás az életminőségét nagymértékben javítja.

- A szolgáltatás jellemzői

A szolgáltatás az otthonukban élő idős, rászorulóknak részére a nap 24 órájában folyamatos segítségnyújtást tesz lehetővé. Az igénybevevőkhöz kihelyezett segélyhívó készülékek egy központi számítógépes rendszerrel állnak összeköttetésben. A diszpécserközpont a „Naplemente” Idősek Otthonában található. Segélykérés esetén, a hívás központban történt nyugtázása, az ügyeletes gondozónő telefonon történő értesítése után a helyszínen azonnali segítségnyújtásra van lehetőség. A segítségnyújtás lehet pszichés, szomatikus, egészségi probléma, krízishelyzet miatt.

A szolgáltatás igénylése, az adminisztrációs feladatok az Idősek Klubjában történik.

- A szolgáltatás személyi feltételei

A jelzőrendszeres házi segítségnyújtásban a feladatokat társadalmi gondozók látják el, összesen 2016. évben 41 fő társadalmi gondozóval tartottuk a kapcsolatot. Az ellátási formában a feladatot ellátók megbízási szerződés alapján, havonta tiszteletdíjban részesültek.

- Az ellátási forma statisztikai mutatói

A szolgáltatást 16 településen működtettük az elmúlt évben, Jászládány és Jászdózsa lakossága továbbra sem tartott igényt az ellátás igénybevételére. 2016. év december 31-én a kihelyezett készülékek száma 132. A kihelyezett készülékek közel egyharmada (49) Jászberény városában működik. Az ellátási forma igénybe vételében évek óta folyamatosan csökkenő tendencia figyelhető meg, ez alól kivételt képez Jászberény, ahol minden évben közel azonos az igénybe vevők száma.

Az ellátási formát igénybe vevők átlagéletkora 81,66 év.

Az ellátási forma igénybevételének alakulását 2016. évben az 6. számú táblázat tartalmazza.

	<b>Jelzőrendszeres házi segítségnyújtást igénybevevők (fő)</b>
2015.12.31-én	137
2016-ban ellátásba vettek	34
2016-ban ellátásból kikerültek	39
2016.12.31-én	132

6. számú táblázat: Jelzőrendszeres házi segítségnyújtás igénybevételének alakulása 2016. évben

Az ellátást igénybe vevők településenkénti megoszlását a 7. számú táblázat szemlélteti, a 2016.december 31-ei adatok alapján.

<b>Települések</b>	<b>Igénybevevők száma 2016.12.31.</b>
Jászfákóhalma	6 fő
Jánoshida	9 fő
Alattyán	0 fő
Jászsós-szentgyörgy	3 fő
Jászfelső-szentgyörgy	3 fő
Jászberény	49 fő
Jászágó	6 fő
Pusztamonostor	7 fő
Jászárokszállás	6 fő
Jáskisér	7 fő
Jászivány	8 fő
Jászfényszaru	7 fő
Jászboldogháza	4 fő
Jásztelek	7 fő
Jászszentandrás	8 fő
Jászapáti	2 fő
<b>Összesen</b>	<b>132 fő</b>

7. számú táblázat: Az ellátást igénybe vevők településenkénti megoszlása

2016. év során 192 segélyhívás érkezett be a diszpécserközpont számítógépére. A készülékről leggyakrabban betegség, rosszullet, elesés miatt érkezett jelzés. 31 esetben egyéb okok miatt történt jelzés (készülék ellenőrzés, felszerelés stb.) Ugyanakkor megfigyelhető, hogy a riasztások 18,75 %-a téves, azaz az igénybe vevő véletlenül nyomta meg a pánikgombot.

A segélyhívások főbb okainak megoszlását a 8. számú táblázat szemlélteti.

<b>Segélyhívások főbb okai</b>	<b>Riasztások száma</b>
Pszichés probléma	7
Elesés	49
Betegség, rosszullet	65
Krízishelyzet	4
Higiénés szükséglet miatt	0
Téves riasztás	36
Segítség az esti lefekvésnél	0
Egyéb okok	31
<b>Összesen</b>	<b>192</b>

8. számú táblázat: A segélyhívások főbb okainak megoszlása

- A szolgáltatás finanszírozása

A szolgáltatás finanszírozása a fenntartó és a Szociális és Gyermekvédelmi Főigazgatóság között kötött finanszírozási szerződés alapján történik. A szerződés alapján a fenntartó 173 db. készülék komplex működtetését vállalta, és a szerződésben a finanszírozás is e készülékszám alapján került meghatározásra. A finanszírozás alapdíjból és teljesítmény díjból áll.

2016. évben az előző évi finanszírozáshoz képest változás nem történt. Ennek alapján a szolgáltatás működtetéséért a fenntartó részére 2016. évben

- 466.616 Ft alapdíj és
- 4.313.236 teljesítmény díj (24.932 Ft/készülék/év)
- azaz összesen 4. 779. 852 Ft finanszírozás járt.

2016. évben a finanszírozási szerződésben meghatározott 173 feladatmutatóhoz képest, 135,68 feladatmutatót teljesített a szolgáltatás. Az alulteljesítés miatt 905.530 Ft finanszírozás nem kerülhetett felhasználásra. 2016. évben a jelzőrendszeres házi segítségnyújtás személyi térítési díjából befolyt bevétel 2. 956. 150 Ft.

## **VI/5. Időskorúak és demens személyek nappali ellátása**

Az ellátást **Jászberény város közigazgatási területén** élő rászorulókat vehetik igénybe. 35 fő engedélyezett férőhellyel működik.

- A szolgáltatás célja

Az ellátási forma az önmaguk ellátására részben képes időskorúak és demens személyek napközbeni ellátását biztosítja a hét öt napján. Cél az ellátást igénybevevők részére szociális, egészségi, mentális állapotuknak megfelelő napi életritmust, biztosító szolgáltatást nyújtani.

- A szolgáltatás jellemzői

A nappali ellátás célja az idősek és a demens személyek szükségleteihez igazodó segítségnyújtás biztosítása, amelynek mértékét és módját mindenkor a segítségre szoruló állapota alapján határozzuk meg,(egyéni gondozási terv szerint) úgy hogy az egyén individuális szabadsága a lehető legteljesebb mértékben érvényre jusson. A szolgáltatás hozzájárul az ellátottak életminőségének javításához, biztosítjuk az egészségi állapot folyamatos ellenőrzését, az egyedüllét feloldását és a tétlenséggel járó káros hatások megszüntetését. Részükre mentális állapotuknak megfelelő napi életritmust biztosító egyéni és csoportos foglalkozásokat, meglévő képesség megőrzésre és fejlesztésére irányuló programokat szervezünk.



- A szolgáltatás személyi feltételei

Az ellátási formában 1 fő nappali ellátásvezető, 2 fő klubgondozó, 4 órában 1 fő mentálhigiénés munkatárs és 1 fő technikai munkatárs lát el feladatokat. 2016. évben a 4 órás mentálhigiénés munkatárs munkakör nem került betöltésre megfelelő szakképzettséggel rendelkező dolgozó hiánya miatt.

- Az ellátási forma statisztikai mutatói

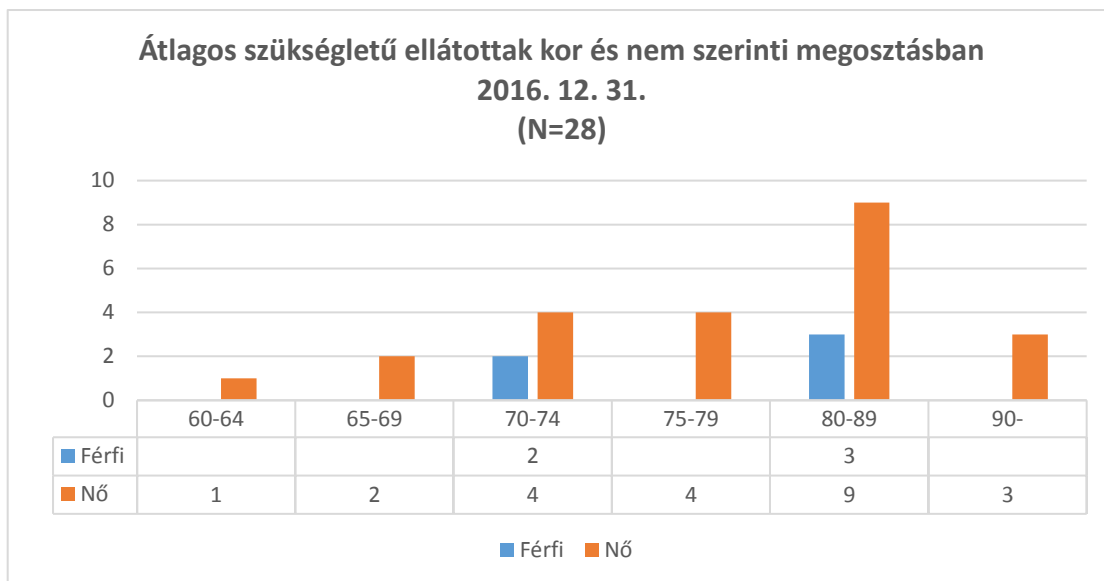
Az ellátási forma igénybevételének alakulását 2016. évben a 9. számú táblázat tartalmazza.

	<b>Nappali ellátás</b>	
	<b>Időskorúak nappali ellátása</b>	<b>Demens személyek nappali ellátása</b>
2015.12.31-én	29 fő	5 fő
2016-ben ellátásba vettek	8 fő	3 fő
2016-ben ellátásból kikerültek	9 fő	1 fő
2016.12.31-én	28 fő	7 fő

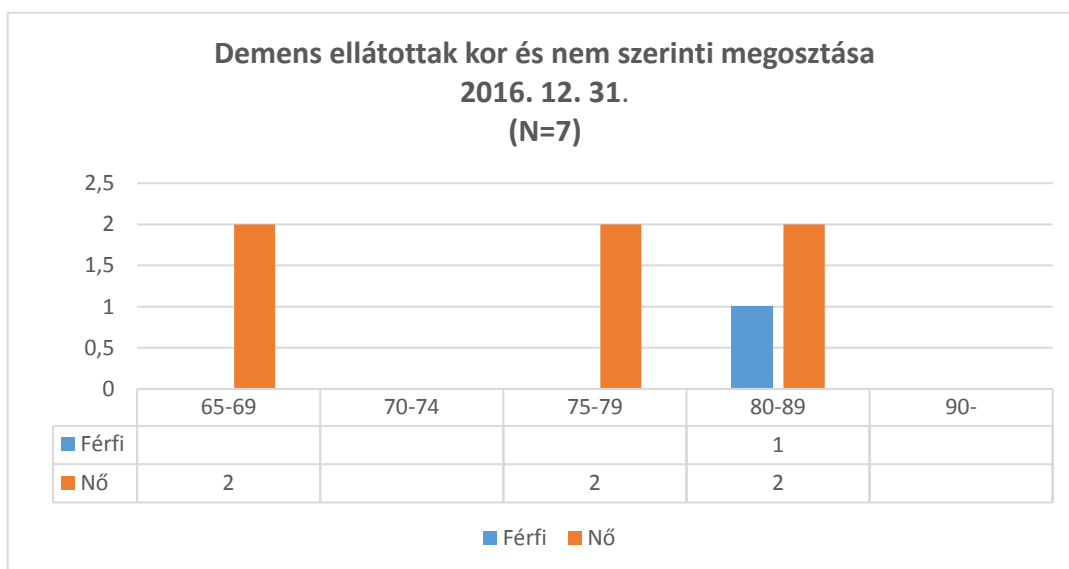
9. számú táblázat: Időskorúak és demens személyek nappali ellátásának igénybevétele 2016. évben

A napi átlagos igénybevétel az átlagos szükségletűek (időskorúak) esetében 27 fő/nap, míg a demens személyeknél 6 fő/nap. Az ellátási forma kihasználtsága 94%, mely az előző évek 100%-os kihasználtságához képest minimális visszaesés. Az összes ellátotti létszám arányát tekintve viszont emelkedett a demens személyek száma az ellátási formában.

Az ellátást igénybevevők kor és nem szerinti megoszlását az 5. és 6. számú diagram szemlélteti.



5. számú diagram: Nappali ellátásában részesülő átlagos szükségletűek kor- és nem szerinti megoszlása



6. számú diagram: Demens személyek nappali ellátásában részesülők kor- és nem szerinti megoszlása

Az átlagos szükségletű igénybe vevők közel 90%-a 70 év fölötti, az átlagéletkor 78,67 év. A demens személyek esetében az igénybe vevők kb. kétharmada 75 év feletti, az átlagéletkor 78,28 év. A demens személyek igénybe vétele esetében érdemes megemlíteni, hogy az igénybe vevők közel egyharmadának életkora a 65-69 időintervallumba esik. Ez is

bizonyítja, hogy a demencia egyre korábban megjelenik az időskorban. Ez terhet fog róni az ellátási formára, mindemellett egyre nagyobb hangsúlyt kell helyezni a korai felismerésre, a meglévő készségek és képességek szinten tartására. A demencia korai felismerésében nem kizárólag a szociális ellátásra hárul feladat, szükség van az egészségügyi ellátórendszer és a hozzátartozók szoros együttműködésére.

- Az ellátási forma finanszírozása

A szolgáltatás biztosításához az állam állami támogatást nyújt az intézmény fenntartójának, mely időskorúak (átlagos szükségletűek) esetében 109.000 Ft/fő/év, demens személyek esetében 500.000 Ft/fő/év. 2016. évben 3 fő időskorú (átlagos szükségletű) állami támogatás lemondása és egy fő demens személy állami támogatásának pótigénylése történt az ellátás kihasználtsága alapján. 2016. évre, így összesen az ellátási forma 5. 943. 000 Ft állami támogatásra volt jogosult.

Az ellátási formát az igénybe vevők térítésmentesen vehetik igénybe. Klubtagjaink az étkeztetés szolgáltatásunkat is igénybe veszik, melyért térítési díjat fizetnek.

- A nappali ellátás szakmai munkájának rövid ismertetése

Az idős és demens klubtagjaink 2016. évben is rendszeresen kreatív foglalkozásokon vettek részt. Munkáikból kiállításokat készítettünk, úgy intézményen belül, mint egyéb színtereken. Az Ifjúsági Házban megrendezett Natura napra az idősök egészségről, egészséges életmódról szóló gondolataikat, képekben és egyéb kreatív alkotásokban jelenítették meg. A városban megszervezésre került Adventi vásáron a lakosság megismerhette klubtagjaink munkáit.

2016. évben a Szent Ferenc Egyesített Szociális Intézmény elsőként szervezte meg KI MIT TUD? rendezvényét. Az eseményen az otthon lakói, a fogyatékkal élők nappali ellátását igénybe vevők mellett klubtagjaink is több kategóriában indultak versenybe és sikereket értek el. Csoportos ének kategóriában első helyezést, színdarab kategóriában második helyezést, vers és próza kategóriában harmadik helyezést értek el a versenyen résztvevő klubtagok.

Havonta az idősök részére szakember tart előadást egészségmegőrzésről, betegségekről, helyes táplálkozásról, szűrővizsgálatok jelentőségéről.

Klubtagjaink vitális funkcióit rendszeresen ellenőrizzük, szűrővizsgálatokon, szakorvosi vizsgálatokon való megjelenésekben segítséget nyújtunk. Vércukorszint ellenőrzés havonta történik intézményünkben.

A Szép korúak Kulturális és Sport versenyén, mely 2016. évben Újszászon került megrendezésre, ahol a sportversenyeken egyénileg I. és II. helyezést értek el. Színpadí játékok és a dalkör szereplése ismételten kiemelkedő volt. Ugyanitt kiállításra kerültek az általuk különböző technikákkal készített kézműves alkotásaik.

Klubtagjaink a Jánoshidán megrendezésre került Jászsági Nyugdíjas KI MIT TUD?-on is részt vettek és oklevéllel díjazták előadásukat vers és próza, valamint a csoportos ének kategóriában.

Minden évben a jeles napok, ünnepnapok megrendezésre kerülnek az intézményben. Több alkalommal iskolások óvodások léptek fel az időseink örömére. Évek óta folyamatosan kapcsolatot tartunk a Nagyboldog Asszony Általános Iskolával, valamint a Székely Mihály Általános Iskolával. Az iskolákban tanuló diákok örömmel látogatnak intézményünkbe, hogy műsoraikkal örömet szerezzenek az időseknek.

Havonta egy-egy alkalommal 2016. évben is meglátogatta az Idősek Klubját Dr. Szőke Gábor gyógyszerész, aki hasznos tanácsokkal látja el a klubtagokat, valamint Puskás József tambura zenész, aki élőzenés műsorral színesíti az idősek kulturális életét.

A hétköznapiakat színesítjük kedvtelésből végzett programokkal, mint például zenés rendezvények, nyársalások, kürtös kalács és fánk sütés, kerti multságok.

2016. évben klubtagjainknak Poroszlóra szerveztünk kirándulást, ahol a Tisza-tavi Ökocentrumban tölthettek el egy kellemes napot.

## **VI/6. Fogytékkal élők nappali ellátása**

Az ellátási forma **ellátási területe a Jászberényi kistérség települései**. Engedélyezett férőhelye 24 fő.

- A szolgáltatás célja

A fogytékkal élők nappali ellátása elsősorban harmadik életévüket betöltött, önkiszolgálásra részben képes vagy önellátásra nem képes, de felügyeletre szoruló fogytékos, illetve autista személyek részére biztosít lehetőséget a napközbeni tartózkodásra, társas kapcsolatokra, valamint az alapvető higiéniai szükségleteik kielégítésére. Az ellátásra rászoruló személyek részére az ellátás a hét öt napján biztosított.

Az ellátás célja, hogy a fogytékkal élő ember a családjában maradhasson mindaddig, amíg azt állapota megengedi. Ne kelljen a családból kiszakítani, idegen környezetben elhelyezni. A nyújtott célirányos segítség olyan mértékű, mely a megsegített ember önmagában elégtelen erőfeszítéseit viszi sikerre. Nem helyette, hanem együtt vele.

Fontosnak tartjuk, hogy a fogytékkal élő emberek és hozzátartozóik ne szigetelődjenek el, ne maradjanak magukra problémájukkal. A közösségbe való tartozás lehetőségét kínáljuk fel számukra.

A szolgáltatás működtetésével kiemelt cél a lakosság körében a befogadó attitűd, a tolerancia és segítségnyújtási képesség erősítése, ezáltal is elősegítve a speciális bánásmódot igénylő fogytékossággal élő fiatalok társadalmi esélyegyenlőségét.

- A szolgáltatás jellemzői

Intézményünk a Jászberényi kistérség közigazgatási területén élő fogyatékos fiatalok részére szociális, egészségi, mentális állapotuknak megfelelő napi életritmust biztosító szolgáltatást nyújt, a helyi igényeknek megfelelő közösségi programokat szervez, valamint helyet biztosít a közösségi szervezésű programoknak, csoportoknak, biztosítja, hogy a szolgáltatás nyitott formában, az ellátotti kör és a lakosság által egyaránt elérhető módon működjön. Alkalmas a közösségi együttlétre, a pihenésre, a személyi tisztálkodásra, a személyes ruházat tisztítására, az étel melegítésére, tálalására és elfogyasztására.

A családok életvitelét jelentősen befolyásolja, hogy a családban él-e a fogyatékos személy, vagy sem. Nagyon nehéz a helyzetük azoknak a családoknak, ahol a szülők is valamilyen fogyatékkal élnek. A fogyatékos személyek nappali ellátású intézménye jó lehetőséget ad arra, hogy, míg a fogyatékkal élő személy napközben szakemberek felügyelete alatt áll, az intézmény tehermentesítse a családot a napközbeni gondozás alól. Az intézményben dolgozó szakemberek megszervezik egyénre szabottan a napközbeni foglalkozásokat. Ez az ellátási forma nem emeli ki a családi környezetből az ellátottat, így közösen gondoskodunk a kliensről: a család és az intézmény.

Az ellátási forma 24 férőhellyel működik, az ellátást igénybe vevők életkorára és fejlettségi szintjére tekintettel négy gondozási csoportban.

- Az ellátási forma személyi feltételei

Az ellátásban 1 fő nappali ellátásvezető, 2 fő klubgondozó és 1 fő terápiás munkatárs lát el feladatokat.

- Az ellátási forma statisztikai mutatói

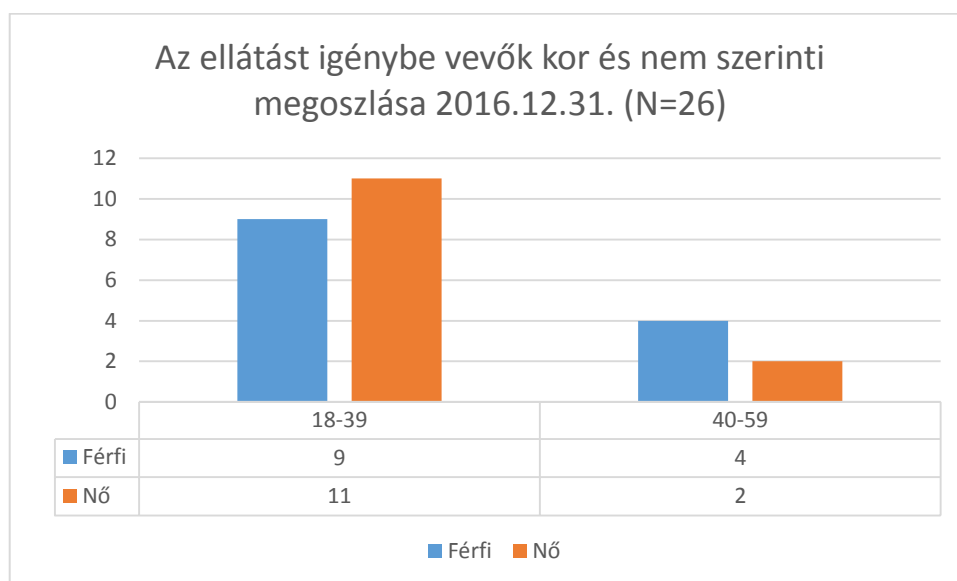
A nappali ellátás igénybevételének alakulását 2016. évben a 10. számú táblázat tartalmazza.

	<b>Fogyatékkal élők nappali ellátását igénybevevők (fő)</b>
2015.12.31-én	25
2016-ben ellátásba vettek	3
2016-ben ellátásból kikerültek	4
2016.12.31-én	26

10. számú táblázat: Fogyatékkal élők nappali ellátásának igénybevételének alakulása 2016. évben

A 26 fős ellátotti létszámból 13 férfi és 13 nő. Az igénybe vevők életkora széles skálán mozog. Legfiatalabb csoporttagunk 24 éves, legidősebb betöltötte 47. életévét. Átlag életkoruk 33 év.

A klubtagok kor- és nem szerinti megoszlását a 7. számú diagram szemlélteti.



7. számú diagram: Fogyatékkal élők nappali ellátását igénybevevők kor- és nem szerinti megoszlása

A 26 fős ellátotti létszámból 13 férfi és 13 nő. Az igénybe vevők életkora széles skálán mozog. Legfiatalabb csoporttagunk 24 éves, legidősebb betöltötte 47. életévét. Átlag életkoruk 33 év.

A standard fogyatékosági csoportokat tekintve, csak három csoportban jelennek meg az ellátottak (mozgásszervi, látásszervi, értelmi fogyatékos, autista), melyek %-os megoszlását a 11. számú táblázat mutatja.

Fogyatékoság típusa	Szolgáltatást igénybe vevők (fő)	Szolgáltatást igénybe vevők (%)
<b>Mozgásszervi</b>	1	4
<b>Látásszervi</b>	1	4
<b>Értelmi fogyatékos</b>	21	80
<b>Autista</b>	3	12
<b>Összesen</b>	<b>26</b>	<b>100</b>

11. számú táblázat: az ellátást igénybevevők fogyatékoság szerinti megoszlása

A fő fogyatékosági csoportokat vizsgálva az értelmi fogyatékosággal élők száma a legmagasabb mindkét nem tekintetében, összesen 21 fő.

A 12. számú táblázat szemlélteti az értelmi akadályozottsággal élő igénybe vevők megoszlását a fogyatékoság mértéke és nemek alapján.

Fogyatékoság mértéke	Nemek szerinti megoszlás		Összesen
	férfi	nő	
<b>Enyhe</b>	4	3	7
<b>Középsúlyos</b>	3	6	9
<b>Súlyos</b>	2	3	5
<b>Összesen</b>	9	12	21

12. számú táblázat: Az ellátást igénybe vevők közül az értelmi akadályozottsággal élők megoszlása a fogyatékoság mértéke és nemek alapján

A táblázat adatait vizsgálva látjuk, hogy a középsúlyos értelmileg akadályozottsággal élő személyek alkotják az értelmi fogyatékosággal élő ellátottak körét a legnagyobb számban (9 fő), ők az ellátottak 35%-át adják.

Őket az enyhe értelmi fogyatékkal élők követik 7 fővel (27%). A súlyos fokban értelmileg akadályozott személyek létszáma kevesebb, 5 fő. A szolgáltatást igénybe vevők számának mintegy ötödét teszik ki (19%).

A szolgáltatást igénybe vevők településenkénti megoszlását a 13. számú táblázat tartalmazza.

Neme	Jászberény	Jászárokszállás	Jászapáti	Jászkisér
nő	7	5	0	1
férfi	8	2	1	2
<b>összesen:</b>	15	7	1	3

13. számú táblázat: A szolgáltatást igénybe vevők településenkénti megoszlása

A szolgáltatást igénybevevők többsége 15 fő jászberényi lakos, továbbá klubtagjaink közül 7 fő Jászárokszálláson, 3 fő Jászkiséren él, 1 fő Jászapáti állandó lakcímmel rendelkező. A nappali ellátáshoz való hozzájutást az intézmény támogató szolgáltatása segíti. Klubtagjaink közül összesen 13 fő veszi igénybe a személyi szállítást, 4 fő jászberényi, 6 fő jászárokszállási és 3 fő jászkiséri lakos. A jászárokszállási ellátottjaink közül egy fő, illetve a Jászapátiról érkező ellátottunk a helyközi autóbusz közlekedést veszi igénybe, őket édesanyjuk kíséri az intézménybe.

Az ellátási forma átlagos igénybevételének alakulását 2016. évben hónapokra bontva a 14. számú táblázat szemlélteti.

Jan.	Febr.	Márc.	Ápr.	Máj.	Jún.	Júl.	Aug.	Szept.	Okt.	Nov.	Dec.
19,45	20,4	17,19	19,29	19,76	20,55	13,04	12,83	18,27	19,00	20,76	13,33
19	20	17	19	20	21	13	13	18	19	21	13

14. számú táblázat: Az ellátási forma átlagos igénybevételének alakulása 2016. évben hónapokra bontva

A táblázat adataiból leolvasható, hogy a nappali ellátás átlagos igénybevétele a nyári időszakban (július-augusztus hónapokban) jelentősen csökken. Ez magyarázható a szülők nyári szabadságolásaival, továbbá nyaralásokkal, utazásokkal. A téli időszakban december hónapban igen alacsony az ellátási forma átlagos igénybevétele, melynek oka a karácsonyi készülődés és az ünnepek együttölése a családdal.

Az ellátási forma éves átlagos igénybevétele 18 fő, a nappali ellátás kihasználtsága 2016. évben 75%-os.

- Az ellátási forma finanszírozása

A szolgáltatás biztosításához az állam állami támogatást nyújt az intézmény fenntartójának, mely 500.000 Ft/fő/év. 2016. évben 18 főre igényeltünk támogatást. A 2016. december 31-ei adatok alapján az ellátási forma napi átlagos kihasználtsága 18 fő. Így összesen az ellátási forma 2016. évben 9.000.000 Ft állami támogatásra volt jogosult.

Az ellátást igénybe vevők 2016. évben az igénybevétel után tartózkodási díjat nem fizettek.

- A nappali ellátás szakmai munkájának rövid ismertetése

Az ellátási formában nagy hangsúlyt helyezünk a készségek, képességek fejlesztésére. A Fogyatékkal Élők Klubjában négy csoportban folyik az egyéni fejlesztési tervekre épülő foglalkozás. A szakmai munka célja a meglévő társas kapcsolatok megtartása, erősítése, szociális és kommunikációs készségek fejlesztése, a szabadidő helyes eltöltésének megismerése és gyakorlati alkalmazása, az elemi munkaképesség kialakítása, mentálhigiénés alapismeretek elsajátítása, önálló életvitel elsajátítása az egyén szintjén.

Az ellátási forma keretein belül való gondoskodás segít megelőzni azt, hogy kialakuljon a fiatal teljes függősége családjától. Szabadidős tevékenységek szervezésével, szakmai információk nyújtásával az integráció eléréséhez segítjük ellátottainkat.

A szakmai munkát külső szakemberek is támogatták: egy helyi önkéntes festőművész, aki évente háromszor tart művészeti foglalkozást festéssel egybekötve, illetve Kovács Zoltán és felesége Kovácsné Lajos Krisztina jászárokszállási népművelők, a Tarisznys Műhely létrehozói.

Az ellátási formában a mindennapi tevékenységek közé tartoznak a

- munkafolyamatok (önkiszolgálás, szobanövények ápolása, közvetlen környezet rendben tartása),
- játékok alkalmazása (drámajátékok, szituációs játékok, mozgás játékok), melyek segítenek az ismeretek elsajátításában és közösségformáló hatással bírnak,
- tanulási készségek (célunk az írás, olvasás, számolás területén megszerzett ismeretek szinten tartása),
- speciális feladatok (szocializáció elősegítése, képesség szinten tartása, bővítése, önállóság erősítése, én-tudat erősítése).

Mindezek mellett lehetőséget biztosítunk kulturális és sport programokon történő részvételre (zenés, táncos műsorokon való fellépés, ünnepeken való részvétel), ezzel is erősítve az integráció és a társas kapcsolatok kialakulásának a lehetőségét.

A Magyar Speciális Művészeti Műhely Egyesület (később MSMME) tagja intézményünk. Az MSMME szervezésében került megrendezésre Kaposváron a Speciális Művészeti Fesztivál. A fesztiválon klubtagjaink dolgozói kísérettel vettek részt 5 napos program keretében, ahol nagy közönség előtt léptek fel műsorszámaikkal és előadásaikkal nagy sikert arattak.



A szakmai munka részét képezik a kirándulások is. Az elmúlt év folyamán is több kirándulást szerveztünk. Gyermeknap alkalmából Jásziványon a Turul Vendégházban töltöttünk el két napot, amelynek a célja a közösségépítés volt. Kötetlenül, jó hangulatban töltöttük az időt egymás társaságában, egy hajnalig tartó zenés mulatságot is szerveztünk az ellátottak nagy örömeire. A Sérült Emberek Világnapja alkalmából ellátogattunk a Nyíregyházi Állatkertbe.

2016. évben is intézményi szinten megrendezésre került a Szent Ferenc Egyesített Szociális Intézmény KI MIT TUD rendezvénye. Az eseményen az otthon lakói, az időskorúak és demens személyek nappali ellátását igénybe vevők mellett klubtagjaink is több kategóriában indultak és sikereket értek el.

Nappali ellátásunkban a hagyományos ünnepekre is megemlékezünk, melyekre színvonalas műsort állítunk össze. 2016. évben is tartottunk családi napot az ellátási formánkban.

A városban megrendezésre kerülő programokra is rendszeresen kilátogattunk, így képviseltük intézményünket a Csángó Fesztiválon, a városi Egészségnapon. Ellátogattunk a Városi Könyvtárba, a Főnix Fészek Műhelybe, illetve megtekintettük a Jász Múzeumban berendezett Matyó kiállítást.

Az adventi időszakban a „Jó szívvel” Faházban árusított ajándéktárgyak elkészítésében és árusításában is tevékenyen részt vállaltak az ellátást igénybe vevők és a dolgozók.

## **VI/7. Támogató szolgáltatás**

**Az ellátás Jászberényi kistérség közigazgatási területére terjed ki.**

- A szolgáltatás célja

A szolgáltatás elő kívánja segíteni a fogyatékkal élő személyek integrációját a meglévő szociális- család és gyermekvédelmi hálózatban, elősegítve ezzel a közösségi programokban való részvétel lehetőségét. A szolgáltatás magában foglalja az ellátottak lakóközösségben történő ellátását, elsősorban a lakáson kívüli közszolgáltatások elérésének segítségével, valamint életvitelük önállóságának megőrzése mellett a lakáson belüli speciális segítségnyújtás biztosítását.

- A szolgáltatás feladata

A fentiek érdekében a Támogató Szolgáltatás feladata: személyi segítő szolgálat, szállító szolgálat működtetése és információnyújtás.

Személyi segítő szolgáltatás segítséget nyújt a fogyatékos ember személyi szükségleteinek kielégítéséhez, a társadalmi életben való teljes jogú részvételhez, az önálló

munkavégzéshez, tanulmányok folytatásához, szociális és egészségügyi szolgáltatások igénybevételehez, kulturális, művészeti, sport, szabadidős tevékenységek végzéséhez.

Szállító szolgáltatás az alapvető szükségletek kielégítését segítő szolgáltatásokhoz, közszolgáltatásokhoz való hozzájutást biztosítja.

Információnyújtás, tanácsadás, ügyintézés, valamint ügyintézési problémák, nehézségek megoldásának segítése. Információs hálózat működtetése, érdekképviselői szervezetekkel kapcsolattartás. Jelnyelvi tolmács elérhetőségének biztosítása.

- A szolgáltatás személyi és tárgyi feltételei

Az ellátás szakmai működését 1 fő szolgálatvezető, 3 fő gépjárművezető, 5 fő személyi segítő biztosítja. Az ellátásban dolgozók szakképzettsége 100%-os, 2 személyi segítő kivételével – képzésre jelentkezésük folyamatban – rendelkeznek a támogató szolgáltatásban szükséges speciális képesítéssel. A szállító szolgálat 3 gépjárművel működik.

- A szolgáltatás statisztikai adatai

A szállító szolgáltatás nyújtását 3 speciálisan átalakított gépjárművel biztosítja a szolgálat. A szállítások nagy részét a rendszeres szállítások adják iskolába, óvodába, nappali ellátásba. Ezek teljesítése a tanítási időszak alatt csak jelentős túlóra végzésével oldható meg. A keletkezett túlórák és a szabadságok kiadása is a tanítási szünetek idejére tervezhető. Mivel a gyermekek esetében a szállítások során személyi segítő jelenléte indokolt, így a személyi segítőkre is ugyanúgy jellemzőek a fent leírtak.

**KHT-630 forgalmi rendszámú (8 fős) gépjármű útvonala:** Jászládány-Jászsós-szentgyörgy- Jánoshida-Jásztelek. A megjelölt településekről összesen 5 fő kéri napi szinten a szolgáltatást. Ezen az útvonalon az igénybevevők szállítása napi szinten akadálymentesen megoldott.

**LZU-439 forgalmi rendszámú (9 fős) gépjármű útvonala:** Jászakisér- Jászivány-Jászapáti. Ezen az útvonalon is összesen 11 fő kéri a szolgáltatást napi szinten. A napi szállításokat két fordulóban végezzük, mind a Jászberénybe történő bejutást, mind a hazaszállítást. Ez a feladat így jelentős többletmunkával jár a gépkocsivezető számára. A többletmunkából adódó túlórák részbeni kiadását úgy tudjuk megoldani, hogy bizonyos napokon a gépjármű nem teljesít szállítást, melyről az ellátást igénybe vevők és hozzátartozóik időben tájékoztatásban részesülnek.

**LXZ-489 forgalmi rendszámú (15 fős) gépjármű útvonala:** Jászárokszállás-Jászágó-Jászfényszaru-Pusztamonostor. A szállított gyermekek száma az adott településekről napi szinten 18 fő. A szállítást napi szinten két fordulóban végezzük, mind a Jászberénybe való bejutást, mint a gyermekek hazaszállítását. A többletmunka sajnos a személyi szállító túlterheltségével, jelentős túlórával jár, mely a hét négy napját tekintve 11 óra. Mindezeket

figyelembe véve a szállításokat a pénteki napokon nem tudjuk biztosítani, melyről a szülők tájékoztatása megtörtént.

Összességében megállapítható, hogy a jelenlegi kliens kör szállításait teljes mértékben a szolgáltatás nem tudja megoldani, nincs rá kapacitása. A kétfordulós szállítások mind személyi, mind dologi kiadásokban többletköltséggel járnak. A szolgáltatás alapfeladatai:

- az alapvető szükségletek kielégítését segítő szolgáltatásokhoz, közszolgáltatásokhoz való hozzájutás biztosítása (speciális személyi szállítás, szállító szolgálat működtetése)
- az általános egészségi állapotnak és a fogyatékoság jellegének megfelelő egészségügyi-szociális ellátásokhoz, valamint a fejlesztő tevékenységhez való hozzájutás személyi és eszközfeltételeinek biztosítása,
- információnyújtás, ügyintézés, tanácsadás, a tanácsadást követően a társadalmi beilleszkedést segítő szolgáltatásokhoz való hozzájutás biztosítása,
- a jelnyelvi tolmácsszolgálat elérhetőségének biztosítása,
- segítségnyújtás a fogyatékos személyek kapcsolatkézségének javításához, családi kapcsolatainak erősítéséhez speciális, önszorgító csoportokban való részvételükhöz
- egyes szociális alapszolgáltatási részfeladatok biztosítása a fogyatékos személyek speciális szükségleteihez igazodóan,
- segítségnyújtás a fogyatékos emberek társadalmi integrációjának megvalósulásához, valamint a családi, a közösségi, a kulturális, a szabadidős kapcsolatokban való egyenrangú részvételhez szükséges feltételek biztosítása,
- a fogyatékos személy munkavégzését, munkavállalását segítő szolgáltatások elérhetőségének, igénybevételeinek elősegítése.

A szolgáltatás alapfeladatain túl látja el több településen élő fogyatékkal élő gyermekek óvodába, iskolába való szállítását. Az állami támogatás kizárólag a szolgáltatás céljára és alapfeladataira használható fel és azokra csak részben elegendő, így Jászberény Városi Önkormányzat a kiegyensúlyozott működés érdekében a támogató szolgáltatás költségvetését jelentősen támogatja. A szolgáltatás további működése a költséghatékonyság miatt mindenképpen átgondolást és átszervezést igényel.

A szolgáltatás igénybevételeinek alakulását 2016. évben a 15. számú táblázat mutatja.

	<b>Támogató szolgáltatást igénybevevők (fő)</b>
2015.12.31-én	118
2016-ben ellátásba vettek	11
2016-ben ellátásból kikerültek	19
2016.12.31-én	110

15. számú táblázat: Támogató szolgáltatás igénybevételeinek alakulása 2016. évben

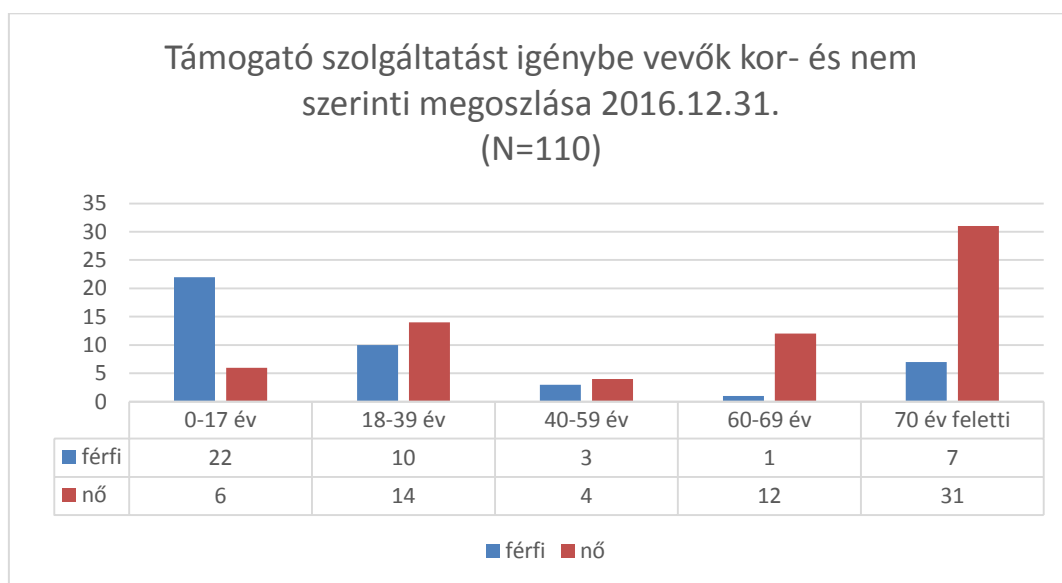
Az ellátást igénybe vevők településenkénti megoszlását a 16. számú táblázat tartalmazza.

Település	Ellátást igénybe vevők száma (2016.12.31.)
Jászberény	51
Jászapáti	11
Jászárokszállás	14
Jászfényszaru	12
Jáskisér	11
Jászladány	4
Jánoshida	1
Jászsószentgyörgy	1
Jásztelek	1
Jászivány	1
Pusztamonostor	1
Jászfákóhalma	1
Alattyán	1
<b>Összesen:</b>	<b>110</b>

16. számú táblázat: Az ellátást igénybe vevők településenkénti megoszlása

A szolgáltatást legnagyobb számban Jászberényben élő fogyatékos személyek veszik igénybe. Az előző évhez képest 2016. évben Jáskisér és Jászfényszaru településeken emelkedett az igénybevevők száma. Alattyán településről 2016. évben igény jelentkezett a szolgáltatásra. Jászladány település vonatkozásában az előző évhez képest felére csökkent az ellátást igénybe vevők száma. Összességében elmondható, hogy az igénybevevők száma jelentősen nem változott az év során

A 8. számú diagram a szolgáltatást igénybe vevők kor- és nem szerinti megoszlását szemlélteti.



8. számú diagram: A támogató szolgáltatást igénybe vevők kor- és nem szerinti megoszlása

Az igénybe vevők közel 30%-a óvodás illetve iskolás gyermek, akik az oktatási-nevelési intézménybe szállítást, és szállítás során személyi segítséget vesznek igénybe. A 18-59 éves korosztály is magas százalékban mutatkozik, többségük – 13 fő - a Fogytékkal Élők Nappali Ellátásába való szállítást kéri. Az ellátást igénybe vevők 25%-a 60 év fölötti, akik közül 4 fő az Idősek Klubjába történő szállítást veszi igénybe. Továbbá a személyi segítséget igénybe vevők körét is legnagyobb részben a 60 év feletti igénybe vevők teszik ki.

A szolgáltatást igénybe vevők 60%-a nő. A 0-17 éves korosztály tekintetében viszont a férfiak képezik az igénybe vevők 78%-át.

Az ellátást igénybe vevők átlagéletkora 48 év.

- A szolgáltatás finanszírozása

A szolgáltatás után támogatásra a települési önkormányzatok Magyarország 2016. évi központi költségvetéséről szóló 2015. évi C. törvény rendelkezése alapján jogosultak. Az állami támogatás alaptámogatásból és teljesítménytámogatásból áll, mely meghatározott feladatmutató/feladategység után vehető igénybe. Feladategységek számának meghatározása: tervezéskor a feladategységek tervezett száma, de legfeljebb a szociális igazgatásról és szociális ellátásokról szóló 1993. évi III. törvény alapján befogadott feladategység, elszámolásnál a teljesített feladategység, de legfeljebb a befogadott feladategység.

A szolgáltatás befogadott feladatmutatója 2016. évben 7818 feladatmutató volt, melyből személyi segítségre 2849, személyi szállításra 4939 feladatmutató került befogadásra. Ennek megfelelően a szolgáltatás 2016. évben a következő támogatásra volt jogosult:

- alaptámogatás: 3.000.000 Ft
- teljesítménytámogatás: 14.072.400 Ft

Összesen: 17.072.400 Ft

A 17. számú táblázat tartalmazza az ellátási forma 2016. évben teljesített és befogadott illetve finanszírozott feladatmutatóit.

Teljesített és finanszírozott feladatmutató		
ellátás típusa	teljesített FE	finanszírozott FE
személyi segítség	3847	2849
személyi szállítás	15776,501	4939
<b>összesen:</b>	<b>19623,501</b>	<b>7788</b>

17. számú táblázat: Az ellátási forma teljesített és befogadott illetve finanszírozott feladatmutató 2016. évben

A táblázatból jól látható, hogy a szolgáltatás mind a személyi segítségben, mind a személyi szállításban túlteljesített a befogadott és lefinanszírozott feladatmutatóhoz képest, mely személyi szállítás esetében háromszoros.

A szolgáltatás statisztikai adatai tükrözik, hogy a szolgáltatásra az ellátási területen nagy az igény, mely főleg a személyi szállítás esetében jelentkezik. A jelenlegi tárgyi és személyi

feltételek nem tesznek lehetővé több jelentkező igény kielégítését, továbbá a szállítások során jelentkező túlórák csökkentése, a szolgáltatás hatékonyabb gazdasági működése érdekében a következő évben a jelenlegi szállítási igények kielégítésének átgondolása, átszervezése mindenképpen indokolt.

## **VI/8. Közösségi pszichiátriai ellátás**

**Az ellátás Jászberényi kistérség közigazgatási területére terjed ki.**

- A szolgáltatás célja

A közösségi ellátás a pszicho-szociális rehabilitáció eszközeivel nyújt segítséget a saját lakóköznyezetben élő pszichiátriai betegeknek. A szolgáltatás a célcsoport felépülését kívánja elősegíteni a következőkkel: készségfejlesztés (életviteli, problémamegoldó, társas kapcsolatok fejlesztése), megküzdési képességek erősítése, erőforrások felkutatása, jelzőrendszer működtetése – az intézmények közti együttműködés hatékonyabbá tétele.

Cél, a pszichiátriai betegek lakóköznyezetben történő gondozása, komplex segítségnyújtása, rehabilitációjuk, társadalmi reintegrációjuk, gyógyulásuk elősegítése, életminőségük javítása, hospitalizáció elkerülése céljából.

- A szolgáltatás feladata

Az ellátott rehabilitációja és re-integrációja érdekében a gondozás támaszkodik a természetes közösségi erőforrásokra, melynek szereplőivel szoros együttműködésre törekszik, őket is támogatva.

Az ellátás az ellátott és hozzátartozói számára segítséget nyújt az egészségi és pszichés állapot javításában, a tünetek monitorozásában, a korai figyelmeztető tünetek felmérésében, megfigyelésében, a kliens személyes céljainak megvalósításában, amelyeket gondozási terv rögzít.

A segítségnyújtás kiterjed a betegek meg lévő képességeinek megtartásában illetve azok fejlesztésében, a mindennapi életükben adódó konfliktusok feloldásában, problémáik megoldásában, szociális és mentális gondozásukban.

- A szolgáltatás személyi feltételei

Az ellátást jelenleg 1 fő közösségi koordinátor és 3 fő közösségi gondozó nyújtja. A koordinátor felsőfokú szakirányú végzettséggel (szociálpedagógus), a közösségi gondozók középfokú szakirányú végzettséggel (szociális gondozó és ápoló) rendelkeznek. Minden munkavállaló rendelkezik a 81/2004 (IX.18.) ESZCSM rendelet alapján, a munkakör ellátásához szükséges közösségi pszichiátriai gondozó illetve közösségi pszichiátriai koordinátor szakképesítéssel. Így a szakképzettségi arány ebben az ellátási formában 100%-os

- A szolgáltatás statisztikai mutatói

A szolgáltatás igénybevételének alakulását 2016. évben a 18. számú táblázat mutatja.

	<b>Közösségi ellátást igénybevevők (fő)</b>
2015.12.31-én	46
2016-ban ellátásba vettek	8
2016-ban ellátásból kikerültek	8
2016.12.31-én	46

18. számú táblázat: Közösségi ellátás igénybevételének alakulása 2016. évben

2016. évben 8 esetben történt új megállapodás kötés, de ennél sokkal több megkeresés volt. Sok esetben a betegek hozzátartozói érdeklődtek az ellátásról, a lehetőségekről.

Fontos megemlíteni, hogy az ellátás igénybevételénél az önkéntességnek milyen nagy szerepe van, mivel magának a betegnek (nem csak a hozzátartozónak) kell akarnia a segítséget, ellenkező esetben az együttműködés nem jön létre, a segítségnyújtási szándék nem éri el célját, eredménytelen.

Az elmúlt évben aktív megállapodások is szüntek meg 8 esetben, a következő okok miatt: együttműködés hiánya, elhalálozás, bentlakásos intézményi elhelyezés, illetve kliens kérésére.

A közösségi pszichiátriai ellátás településenkénti, kor- és nem szerinti megoszlását a 19. számú táblázat tartalmazza.

A táblázat adatait áttekintve látható, hogy az igénybe vevők száma Jászberény városában a legmagasabb. Két településen 7-9 fő ellátási igénybe vétel mutatkozik, a többi településen 1-1 fő igényli az ellátást. Jelenleg 9 járszági településen nyújtunk pszichiátriai betegeknek lakókörnyezetükben ellátást.

A táblázat adatait áttekintve elmondható, hogy az ellátást igénybe vevők nagy része, 84,78%-a nő, 15,22%-a férfi. A kor szerinti megoszlást figyelembe véve láthatjuk, hogy az igénybevevők 56,5%-a aktív korú, 60 év alatti, míg 43,5%-a 60 év feletti.

A közösségi ellátást igénybe vevők átlagéletkora 53,01 év, ebből a női igénybe vevők átlagéletkora 54,11 év, a férfi igénybevevőké 47,62 év.

Település, nem - és kor szerinti megoszlás	Fő (2016. 12.31-én)	18-39 év		40-59 év		60-69 év		70-79 év	
		nő	ff.	nő	ff.	nő	ff.	nő	ff.
Jászberény	20	3	1	5	1	5	2	3	
Jászárokszállás	7	1	1	3		2			
Jászkisér	9		2	2		4		1	
Jászapáti	2			2					
Jászladány	4			3		1			
Jászjákóhalma	1					1			
Alattyán	1			1					
Jászdózsa	1					1			
Jászszentandrás	1			1					
<b>Összesen</b>	<b>46</b>	<b>4</b>	<b>4</b>	<b>17</b>	<b>1</b>	<b>14</b>	<b>2</b>	<b>4</b>	<b>0</b>

19. számú táblázat: Az ellátási forma igénybevételének alakulása településenként, kor- és nem szerint

Az ellátást igénybe vevők betegség jellegét nézve a legnagyobb arányban schizophrének és depressziósok, ill. kevert szorongásos kórképű betegek keresik fel szolgálatunkat.

A 20. számú táblázat szemlélteti az ellátási formában nyújtott tevékenységek %-os megoszlását 2016. évben.

Tevékenység típusa	%-os megoszlás
Állapot és életvitel felmérése	6,4
Személyes célok felmérése, problémakezelés	2,3
Készségfejlesztés	49
Speciális stratégiák	37
Ügyintézés	5,3

20. számú táblázat: A közösségi pszichiátriai ellátásban nyújtott tevékenységek százalékos megoszlása 2016. évben

**Állapot és életvitel felmérése** és ez által a korai figyelmeztető tünetek beazonosítása alapvető szükséglet a pszichiátriai betegek irántuló közösségi ellátásban. Az állapotfelmérés fontos részét képezi a beteg kezelőorvosával való konzultáció, mert olyan információkhoz is juthatunk, amelyek segíthetnek a terápiás célok, stratégiák kialakításában, a gondozási folyamat megtervezésében, kivitelezésében illetve aktualizálásában. Az ellátást igénybe vevő otthonában való felkeresését követően képet alkothatunk a beteg helyzetéről, közvetlen környezetéről, állapotáról, a számára legmegfelelőbb segítségnyújtási módokról, lehetőségekről.

**Személyes célok, problémakezelés:** Az igénybevevővel való többszöri találkozást követően a személyes célok felmérése is megtörténik, amelyet a gondozási tervben rögzítünk. Meghatározásra kerülnek a személyes célokat akadályozó problémák (a jelenlegi helyzetet



pozitívan illetve negatívan befolyásoló tényezők), megfogalmazzuk azok gyakoriságát, előzményeit, következményeit. Megismerjük a jelenlegi problémamegoldó stratégiát, feltérképezzük a változásra motiváló tényezőket.

**Készségfejlesztés:** kommunikációs, problémamegoldó, életviteli készségek fejlesztését, önellátásra való képesség javítását és fenntartását illetve munkához való hozzájutás, társas kapcsolatok kialakításának segítését foglalja magában. A gondozási tervben is rögzített cél elérését segíti.

**Speciális stratégiák:** segítő beszélgetéseket, szorongás, alvási problémák, agresszió kezelését, kríziskezelést, napi tevékenységek megszervezésének segítését, gyógyszer-compliance ösztönzését foglalja magában. A gondozási tervben is rögzített cél elérését segíti.

**Ügyintézés:** Elsősorban hivatalos ügyek intézésében való segítséget nyújtunk az ellátottak bevonásával, közreműködésével. (Szociális és egyéb típusú támogatásokhoz való hozzájutás ügyintézésének segítése – nyomtatványok beszerzése, internetről való nyomtatvány letöltése, értelmezésben segítségnyújtás, stb.) Ügyintézés keretében kapcsolatot tartunk egészségügyi, munkaügyi és szociális intézményekkel. (Egészségügyi szakellátásokkal konzultáció, a szakellátások igénybevételéhez időpont egyeztetés, más szociális alap- vagy szakellátás igénybevételéhez vagy a munkaerőpiacon való elhelyezkedéshez történő segítségnyújtás.)

- Az ellátás finanszírozása

A szolgáltatás után támogatásra a települési önkormányzatok Magyarország 2016. évi központi költségvetéséről szóló 2015. évi C. törvény rendelkezése alapján jogosultak. Az állami támogatás alaptámogatásból és teljesítménytámogatásból áll, mely meghatározott feladatmutató/feladategység után vehető igénybe. Feladategységek számának meghatározása: tervezéskor a feladategységek tervezett száma, de legfeljebb a szociális igazgatásról és szociális ellátásokról szóló 1993. évi III. törvény alapján befogadott feladategység, elszámolásnál a teljesített feladategység, de legfeljebb a befogadott feladategység.

A szolgáltatás befogadott feladatmutatója 2016. évben 43 feladatmutató volt. Ennek megfelelően a szolgáltatás 2016. évben a következő támogatásra volt jogosult:

- |                          |              |
|--------------------------|--------------|
| - alaptámogatás:         | 2.000.000 Ft |
| - teljesítménytámogatás: | 6.450.000 Ft |

---

Összesen:	8.450.000 Ft
-----------	--------------

Figyelembe vehető ellátott a BNO10 rendszer szerinti F20 és F29 közötti, illetve F31 és F33 közötti diagnózisú személyek.

- A szakmai munka rövid ismertetése

A kliensek által hozott problémák közül kiemelkedő az anyagi, megélhetési, és foglalkoztatással kapcsolatosak, emellett magas azon igénybevevők száma is, akinek társas kapcsolatainak beszűkülése miatt nincs kivel megbeszélnie a betegségével kapcsolatos nehézségeit.

Az ellátást igénybevevő pszichiátriai betegek többsége iskolai végzettség, foglalkozási pozíció, jövedelem alapján a társadalom alsó, szegény rétegéhez tartozik. A munkaerőpiacon szinte egyáltalán nem jelennek meg, inaktívak, soha nem dolgoztak vagy a betegség diagnosztizálása után tartósan munkanélkülivé váltak. Nem képesek megfelelni a munkaerőpiac elvárásainak, követelményeinek, a munkáltatók megítélése szerint a munkavégzésük kiszámíthatatlan, teljesítményük nem „piacképes”.

Az ellátottak pénzbeli juttatásai jelentős részben szociális és/vagy nyugdíjszerű ellátásból tevődnek össze. Az igénybevevők 45-50%-a rokkantsági ellátást vagy rehabilitációs járadékot kap, 10-15% rendszeres szociális segélyezett (aktív korú, nem foglalkoztatott – foglalkoztatást helyettesítő támogatás, vagy egészségkárosodás alapján), szintén 10-15% saját jogú öregségi nyugdíjban részesül, 15% egyéb ellátásban részesül, mint például ápolási díj, árvaellátás, fogyatékosági támogatás, mindössze 15% az aktív munkavállaló (ált. több műszakos munkarend).

Anyagi, megélhetési problémát, mint már említettem, az igénybevevők kb. 90%-a említ. Lakhatási problémával 30-35% küzd. Többen albérletben, szociális bérlakásban élnek, vagy rokonoknál illetve szívésségi alapon van fedél a fejük felett. Emellett vannak, akik saját tulajdonú ingatlannal rendelkeznek, amelyek nem minden esetben biztosítanak megfelelő és biztonságos lakhatási körülményeket.

A célcsoport társas/családi kapcsolatai nagymértékben beszűkültek, csupán 5-10% számíthat családjá támogatására, klienseink 30-35%-a egyedül él.

A fentiekben ismertetett nehézségek mellett az alábbi jellemzőket is figyelembe kell vennünk e célcsoport segítségnyújtása során: hátrányos megkülönböztetés, társadalmi diszkrimináció, alacsony iskolázottság, szakképzettség hiánya, társadalmi izoláció, deviáns viselkedési formák, öngyilkossági hajlam, testi és lelki egészségkárosodás együttese, problémamegoldó képesség csökkenése/hiánya, szocializációs zavar (ok), krízis helyzet kezelésének problémája.

Ellátásunk során célunk a fentiekben felsorolt, a célcsoportot érintő problémák teljes vagy részbeni megoldása a kliens és közvetlen környezete bevonásával. Emellett kiemelkedő szerep az egész társadalom érzékenyítése a célcsoport befogadásához, elfogadásához, amely nem egyszerű feladat.

## VI/9. Ápolást-gondozást nyújtó bentlakásos ellátás – „Naplemente” Idősek Otthona

A „Naplemente” Idősek Otthona **illetékességi, működési területe Jász – Nagykun – Szolnok megye közigazgatási területére terjed ki.** Az alapító okirat és a működési engedélyben foglaltaknak megfelelően **104 fő ellátását biztosítja.**

- Az intézmény székhelyén működik a „Naplemente” Idősek Otthona. Az otthon a nyugdíjkorhatáron felüli azon idősök elhelyezésére szolgál, akik koruk, egészségi állapotuk miatt önmaguk ellátásáról gondoskodni nem tudnak, az alapszolgáltatás keretében már nincs lehetőség megnyugtató módon további ellátásukra. Az idősök otthonában meghatározott gondozási szükséglettel – négy órát meghaladó - rendelkező, vagy a gondozási szükségletet megalapozó egyéb körülménnyel rendelkező, de rendszeres fekvőbeteg-gyógyintézeti kezelést nem igénylő, a rá irányadó öregségi nyugdíjkorhatárt betöltött személy látható el. Az idősök otthonában a 18. életévét betöltött, betegsége vagy fogyatékossága miatt önmagáról gondoskodni nem képes, négy órás gondozási szükséglettel rendelkező személy is ellátható, ha ellátása más típusú, ápolást-gondozást nyújtó intézményben nem biztosítható.

- Az ellátási forma jellemzői

Az otthon biztosítja az önmaguk ellátására nem, vagy csak folyamatos segítséggel képes személyek napi legalább háromszori étkezését, szükség szerinti ruházattal, textíliával való ellátását, fizikai ellátását, mentális gondozását, foglalkoztatását, egészségügyi ellátását (a személyes gondoskodást nyújtó szociális intézmények szakmai feladatairól és működésük feltételeiről szóló 1/2000. (I. 7.) SzCsM rendelet értelmében), lakhatását, azaz teljes körű ellátását. Mindezek mellett igénybevevőink részére biztosított a :

- pedikűr-manikűr,
- fodrászat,
- gyógytorna,
- fizikoterápia,
- pszichiátria szakellátás.

- Az ellátási forma statisztikai mutatói

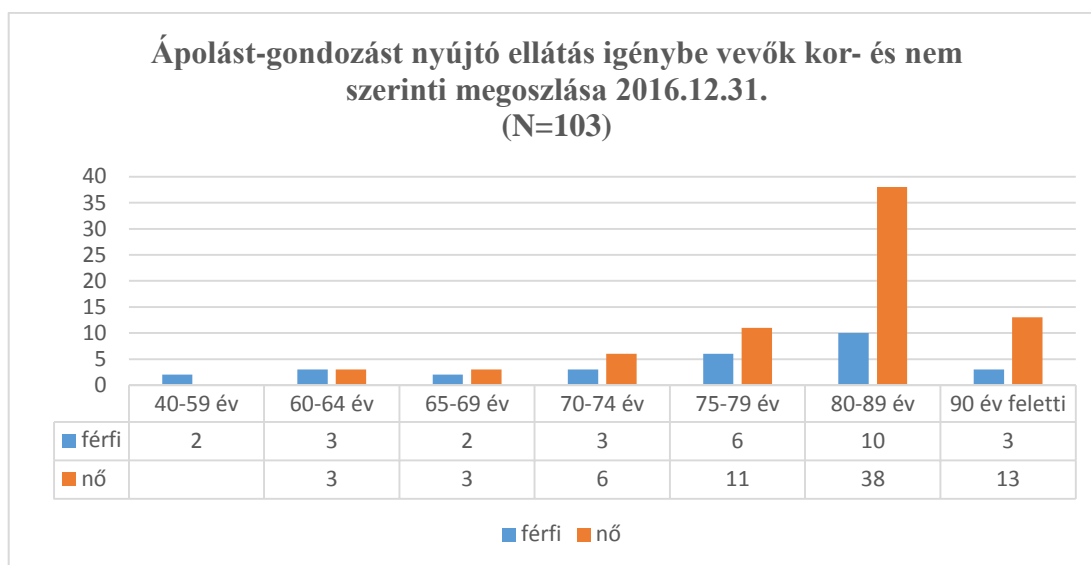
Az ellátás igénybevételére vonatkozó statisztikai adatokat az 21. számú táblázat tartalmazza.

	<b>Ápolást – gondozást igénybe vevők (fő)</b>
2015.12.31-én	105
2016-ban ellátásba vettek	36
2016-ban ellátásból kikerültek	34
2016.12.31-én	103
Ellátásra várakozók száma 2016.12.31.	96

21. számú táblázat: Az ellátás igénybevételére vonatkozó statisztikai adatok

Az ellátási forma kihasználtsága az előző évekhez hasonlóan 2016. évben is 100%-os volt.

Ellátást igénybe vevők kor- és nem szerinti megoszlását a 9. számú diagram szemlélteti.



9. számú diagram: Ápolást-gondozást nyújtó ellátást igénybe vevők kor és nem szerinti megoszlása

Az ellátási formában az igénybevevők átlagéletkora 2016. évben 80 év. Az ellátást igénybevevők kor- és nem szerinti megoszlásában lényeges változás nincs az előző évek adataihoz képest. Továbbra is jellemző, a 80-89 éves korosztály magasabb aránya, és a nők magasabb száma az ellátási formában.

Az ellátási formát igénybe vevők 65%-a Jászberény város közigazgatási területén élt az otthonba való beköltözés előtt.

Az ellátási formát igénybe vevők egyre több segítségnyújtást, gondozást, ápolást igényelnek. Lakóink között a demencia és inkontinencia szintén nagyon gyakori kórkép. Mindezek miatt a gondozók-ápolók munkája igen nehéz, fizikailag és pszichésen is leterheltek.

Az ellátást igénybe vevők közül súlyos fokú demencia diagnózissal rendelkezők statisztikai mutatóit a 22. számú táblázat szemlélteti.

	Súlyos fokú demens betegek száma (fő)
2015.12.31-én	30
2016-ban ellátásba vettek	15
2016-ban ellátásból kikerültek	17
2016.12.31-én	28

22. számú táblázat: Az ellátást igénybe vevők közül a súlyos fokú demencia diagnózissal rendelkezők statisztikai adatai

Súlyos fokú demencia diagnózissal rendelkező ellátást igénybe vevők éves átlagos igénybe vétele 2016. évben 27 fő volt.

Az ápolást-gondozást nyújtó ellátásunkban a súlyos demencia mellett igen nagy számban diagnosztizált az igénybe vevők körében a demencia egyéb foka is (enyhe illetve középsúlyos). Az ellátást igénybe vevők közül enyhe demencia 20 főnél, középsúlyos demencia 16 főnél került szakorvos által diagnosztizálva. Az ellátást igénybe vevőink több mint fele (60%-a) demencia kórképben szenved.

Az inkontinens betegek száma is folyamatosan emelkedést mutat. Az ellátást igénybevevők közül 12 fő enyhe illetve középsúlyos inkontinencia diagnózissal rendelkezik, súlyos fokú inkontinens igénybe vevőink száma 64 fő. Lakóink 73%-a inkontinencia problémákkal küzd.

Intézményünk ápolást-gondozást nyújtó ellátását igénybe vevő idősök 45%-a önellátásra még részben képes, 55%-uk viszont rendszeres segítséget, illetve ápolást igényel.

Az otthon lakóinak 38%-a helyváltoztatáshoz segédeszközt (járóbot, támbot, járókeret, kerekesszék) használ. A rendszeres segítséget igénylő lakóink több, mint felét közösségbe kizárólag kerekesszékekkel tudjuk szállítani.

- Az ellátási forma finanszírozása

A szolgáltatás biztosításához az állam, állami támogatást nyújt az intézmény fenntartójának. A támogatás két részből áll szakmai dolgozók bértámogatásából és üzemeltetési támogatásból.

- A szakmai munka rövid ismertetése

Az idősök otthonában a szakmai munka lényeges eleme a gondozás – ápolás. Az ápolási munkafolyamatok közül az ellátási formában a szakmai rendelet értelmében alapápolási tevékenységek végezhetők. Az ellátást igénybevevők egészségi állapota viszont indokoltá teszi a szakápolási feladatok elvégzését is. Éppen ezért intézményünk elindította a szakápolási engedély iránti kérelmet, mely 2016. december 01. napján jogerőre emelkedett. A szakmai munkát külső szakemberek is segítik. Az idősök mozgásában, mobilizálásában diplomás gyógytornász nyújt segítséget heti három alkalommal. Pszichiáter szakorvos hetente egy alkalommal demens betegeink állapotát kíséri figyelemmel.

Az ellátást igénybevevők egészségi állapota, mozgáskorlátozottsága miatt a gondozók munkája nehéz, fizikailag és pszichésen is megterhelő.

A gondozás és ápolás mellett lényeges eleme az ellátásnak a foglalkoztatás és a mentálhigiénés gondozás. A mentálhigiénés gondozással célunk: az otthonban lakó idős emberek lelki higiéniájának biztosítása. Feladatunk nemcsak az, hogy az egészséges lelkű egyént megtartsuk, hanem az is, hogy a lelki egészségben veszélyeztetett személyeknek megelőző támogatást nyújtsunk. A pszichés gondozás során a kommunikáció gyógyító jellegűvé válik. Beszélgetés során gondjaik, problémáik felszínre kerülnek, melyeket együttesen igyekszünk megoldani.

A foglalkoztatás célja a tartalmas időtöltés biztosítása, amely jelenti az energia-lekötést, a gondolatterelést és irányítást, szórakoztatást és az új ismeretek adását. Az igénybevevőink között – egyre kevesebben – néhányan segítséget nyújtanak az intézményben folyó munkálatokban, mint például:

- kertészkedés,
- étkezések előtti terítés,
- mosodánkban textíliák hajtogatása, gombok felvarrása.

A foglalkoztatás során a programok próbáljuk az ellátást igénybe vevők érdeklődési körének, és egészségi állapotának megfelelően kialakítani. A programok során a mozgásra is nagy hangsúlyt fektetünk, minden reggelt reggeli tornával kezdünk és hetente 1-1 alkalommal nagyobb és kisebb csoportos tornát szervezünk. A kisebb csoportban zajló tornák esetében kedvelt az idősek körében a Flabélos és a szobakerékpár használata. A szellemi foglalkoztatások közül kedvelt tevékenységek: irodalmi kör, dalkör, bibliai kör, felolvasások, videó vetítés, játékos, szórakoztató tevékenységek. Kedvelt tevékenységek közé tartoznak a memóriafejlesztő foglalkozások, a dalkör, irodalmi kör. Hangsúlyt helyezünk a régi hagyományok felelevenítésére, népszokásokra, hagyományőrzésre. Minden héten egy nap lehetőséget teremtünk a vallásgyakorlásra, ahol a közös imádkozás mellett az aktuális egyházi ünnepekre is megemlékezünk.

2016. évben is nagy hangsúlyt helyeztünk a kreatív tevékenységekre, melybe szívesen kapcsolódtak be az idősek. Kreatív foglalkozásokba külső szakemberek is segítséget nyújtottak. Kedvenc időtöltésnek bizonyult az idősek körében hetente Kovács Zoltán jászárokszallási népművelő, a Tarisznys Műhely létrehozója által tartott foglalkozások. Külső szakember segítségével ismerkedtek meg időseink a szappanfőzés új módszereivel.

Minden évben megemlékezünk a jeles ünnepekről, melyekre az ünnepi műsorokat vagy dolgozóink állítják össze, vagy iskolások, óvodások műsorait élvezhetik időseink.

2016. évben is intézményi keretek között Egészségnapot és KI MIT TUD versenyt szerveztünk meg. Idősek részére minden évben szervezünk olyan programokat is, melyek intézményen kívül zajlanak. 2016. évben kirándulást szerveztünk Poroszlóra, ellátogattunk a városi állatkertbe, a Pórtaleki Tanyamúzeumba, városi rendezvényekre, több alkalommal a városi könyvtárba, részt vettünk a városi Natura napon. Időseink közül néhányan a minden évben megrendezésre kerülő Szépkorúak Kulturális és sportversenyén is részt vettek, mely 2016. évben Újszászon került megrendezésre és sikeres eredményeket értek el.

2016. évben Pócs János Országgyűlési Képviselő Úr segítségével az otthonban élő idősek és az Idősek Klubjának tagjai közül többen tettek látogatást Budapesten a Parlamentben.

A kulturális és kreatív foglalkozások mellett intézményünkben igen nagy számban szervezünk szórakoztató programokat, zenés rendezvényeket, kerti mulatságokat.

## **VI. Szakdolgozók képzése, kötelező továbbképzése 2016. évben**

2016. évben 6 fő szakdolgozónk szerzett munkakörének megfelelő szakirányú szakképesítést. Szociális gondozó-ápoló képesítést 5 fő, melyek közül 3 fő az idősök otthonában, 2 fő a házi segítségnyújtásban lát el feladatokat. Tanyagondnokunk falu- és tanyagondnoki képesítést szerzett.

A támogató szolgáltatásban dolgozóknak kötelező képzésen kell részt venni, két új dolgozónkat 2016. évben lejelentettük a személyi segítők kötelező képzésére.

A szociális ellátásban dolgozó szakdolgozóknak kötelező kreditpontos továbbképzéseket kell teljesíteni. Felsőfokú végzettséggel rendelkezőknek hat év alatt 80 kreditpontot, középfokú végzettséggel rendelkezőknek 60 kreditpontot kell teljesíteni a továbbképzésekkel.

2016. évben 11 fő dolgozónk vett részt kötelező kreditpontos képzéseken, melyek teljesítésével 4 fő 40 kreditpontot, 7 fő 30 kreditpontot szerzett meg.

## **VII. Egyéb szakmai tevékenységek intézményünkben**

- Külföldi szakmai kapcsolataink

2012. évben alakult ki egy szorosabb kapcsolatunk a Vechtai Baráti Körrel, intézményünk két dolgozója is belépett a Baráti körbe. Ennek köszönhetően Jászberény város testvérvárosával és az ott működő szociális ellátórendszerrel szorosabb kapcsolatot tudtunk kialakítani. A Vechtai Baráti Kör 2016. évben is segítette intézményünket adományokkal, kisebb bútorokat, ápolást-gondozást segítő eszközöket és textíliákat kaptunk Vechtából.

2016. évben a városba érkező vechtai vendégeket intézményünk is fogadta és részletesen bemutatásra került számukra az intézmény szakmai tevékenysége.

2014. évben Csíkszépvízi Idősek Otthonával vettük fel a kapcsolatot. 2016. év dolgozóink közül néhányan ismét eljutottak Csíkszépvízre, ahol megismerkedtek az ott működő szolgáltatással és természetesen az erdélyi tájakkal. Erdélyi barátainkat mi is vendégül láttuk 2016. évben.

- Kapcsolataink más intézményekkel

Intézményünk valamennyi ellátási formája folyamatos kapcsolatot tart a városban működő intézményekkel

- Szent Erzsébet Kórház
- Gyógyszertárak, Gyógyászati segédeszköz boltok
- Városi Önkormányzati Bölcsőde
- Városi Könyvtár
- Jász Múzeum
- Hamza Múzeum
- Főnix Fészek Műhely

- Belvárosi Általános Iskola Eltérő Tantervű Tagozata
- Középiskolákkal
- Óvodákkal

és civil szervezetekkel

- Fogódzkodó Egyesület
- „Maci” Alapítványi Óvoda
- Jász- Olajág Mozgássérültek Egyesülete
- Caritas Hungarica Jászárokszállás.

Intézményünk szoros kapcsolatot ápol már évek óta az USB Országos Szamaritánus Társaság. A társaság rendezvényein részt veszünk. Minden évben nagy mennyiségű adományt juttatnak intézményünkbe.

Intézményünk tagja a Magyar Speciális Művészeti Műhely Egyesületnek. Az Egyesület által minden évben megszervezésre kerülő fesztiválok a Fogyatékkal Élők Nappali ellátását igénybe vevő fiatalok mutatják meg tehetségüket tudásukkal.

Intézményünk tagja a Falugondnokok Duna-Tisza Közi Egyesületének. Az Egyesület által megszervezésre kerülő programokon tanyagondnokunk minden évben részt vesz.

- Demens betegek ellátásának fejlesztése

A „Törődés” Szociális Alapítvány, melynek elsődleges célja az idősek otthonában élők életminőségének javítása pályázatot nyújtott be és támogatást nyert a Civil forrásból. E pályázati összegből került megvalósításra az idősek otthonában, több lakószobában Snoezelen terápia. A terápiával még csak ismerkedünk és a pályázati forrásból egy igen egyszerű változatát valósítottuk meg. A tapasztalat, hogy jó hatással van demens betegeinkre, így mindenképpen indokoltnak látjuk továbbfejlesztését.

Az alapítvány által megnyert támogatásból tájékoztató füzetet szerkesztettünk demens betegek hozzátartozói részére. A tájékoztató anyag részletesen bemutatja a demencia kezdeti és későbbi tüneteit és praktikus tanácsokkal látja el a hozzátartozókat a beteg hozzátartozóik gondozásával kapcsolatban.

- Belső továbbképzések

A szociális ellátásban dolgozó szakembereknek kötelező továbbképzéseken kell részt venni. Már évek óta ezeket továbbképzéseket kibővítjük belső továbbképzésekkel is, hiszen fontosnak érezzük, hogy ne csak a szociális ellátás, hanem az ápolási, egészségügyi ellátással kapcsolatos ismereteinket is felelevenítsük és fejlesszük. A belső továbbképzésekre szakembereket hívunk meg, akik térítésmentesen vállalják a képzések lebonyolítását. 2016. évben jászberényi mentősek több napos elsősegélynyújtó képzést tartottak a dolgozóknak, így felelevenítésre kerültek a régi ismeretek és az új protokollok. Dr. Oldal Edit intézményünk házi



orvosa az időskorban előforduló leggyakoribb betegségekről tartott előadást a szakdolgozóknak.

A belső továbbképzésekre 1-1 szakképzett dolgozónk is felkészül előadással és tudását átadja kollégáinak.

### **VIII. Dolgozóink szakmai munkájának elismerése 2016. évben**

Intézményünk dolgozói közül 2016. évben 3 fő kapott kitüntetést, mellyel kimagasló szakmai munkájuk került elismerésre.

### **IX. 2016. évben intézményünkben lefolytatott hatósági ellenőrzések**

- A fenntartó részéről belső ellenőrzés folyt le, mely a 2015. évi normatív állami támogatás igény megalapozottságára vonatkozott.

A Magyar Államkincstár Jász-Nagykun-Szolnok Megyei Igazgatósága a támogató szolgáltatás és a közösségi pszichiátriai ellátás finanszírozási szerződés alapján a 2015. évben igénybevett támogatás elszámolását ellenőrizte. Az ellenőrzés során hiányosság nem került megállapításra.

### **X. Megvalósult fejlesztések 2016. évben**

2016. évben is törekedtünk arra, hogy intézményünket fejlesszük, beszerzéseinkkel elősegítsük az ellátást igénybe vevők kényelmét, az otthon dolgozóinak munkáját segítsük.

Önkormányzati támogatással az Idősek Klubjában egy új kerékpár és moped tárolót alakítottunk ki. A kivitelezésnél törekedtünk az akadálymentesség megvalósítására is.

Szintén önkormányzati támogatásból tudtuk megvalósítani a „Naplemente” Idősek Otthonának

- „B” épületrészének földszintjén a teraszok feletti előtetők folyamatos összekötését,
- a nővérszoba előtti terasz előtetőjét,
- az „A” épületrészben öt ajtó cseréjét.

Az Idősek Klubjába költségvetésünkéből új bútorokat szereztünk be, így az épületben lévő pihenőszobát, valamint ebédlőt teljesen felújítottuk. Ezek a bútorok majd az új épületben is használhatók lesznek.

Központi konyhánkba kisebb értékű tárgyi eszközöket vásároltunk, melyek az ételek előállításához, tálalásához szükségesek.

A központi mosodában sikerült kicserélnünk az utolsó régi beszerzésű ipari mosógépet.

Kisebb tárgyi eszköz beszerzéseinkkel valamennyi ellátási formánkban folyó munkát segítettük.

## **XI. Nehézségeink 2016. évben**

- Támogató szolgáltatás

A támogató szolgáltatás szállítását egyre több fogyatékkal élő személy kívánja igénybe venni napi szinten, melyet a szolgálat három gépjárművével teljes mértékben nem tudunk megoldani.

A szolgáltatás vonatkozásában kétfordulós szállítások kerültek bevezetésre a gépjárművekkel érintett útvonalakon. Az első fordulóban az iskolások és óvodások szállítását, a második fordulóban a Fogyatékkal Élők Nappali ellátását igénybe vevőket szállítjuk Jászberénybe. A kétfordulós szállítások jelentős többletköltséggel járnak (dologi és személyi jellegű kiadások). A következő évben mindenképpen fontos a szállító szolgáltatás működésének újragondolása

- egyrészt a szolgáltatás költséghatékony működésének megvalósítása érdekében,
- másrészt a szolgáltatás alapfeladatán túli (óvodások, iskolások) szállítások megoldása érdekében.

A szolgáltatás állami támogatása kizárólag a szolgáltatás céljára és alapadataira használható fel és azokra is csak részben elegendő, így Jászberény Városi Önkormányzat a kiegyensúlyozott működés érdekében a támogató szolgáltatás költségvetését jelentősen támogatja.

A térségben az óvodás és iskolás gyermekek szállítása Jászberénybe az érintett települések szoros összefogásával tud megvalósulni.

- Ápolást – gondozást nyújtó ellátás és házi segítségnyújtás

Mindkét ellátási formára jellemző, hogy az igénybe vevők egészségi állapotuk miatt egyre több segítséget, gondozást igényelnek. Mind a szakellátásban, mind az alapellátásban egyre több a demencia kórképben szenvedő beteg, akik ellátása még nagyobb odafigyelést és terhet jelent az ellátási formákban dolgozó szakemberekre.

Mindkét ellátási formában középkorú, illetve nyugdíj előtt álló dolgozók tevékenykednek. Hosszan tartó táppénz és nyugdíjazások esetében a munkaerőhiány pótlása nagy nehézségekbe ütközik, pedig már a szakmai rendeletben megállapított minimális létszámmal is nehezen láthatók el az ellátási formákban a feladatok. Nehezen találunk megfelelő szakképesítéssel rendelkező dolgozót az üres álláshelyek betöltésére. Előre látható, hogy a következő évben még több nehézséget fog okozni a szakemberhiány. Sajnos a szociális ellátásokban végzett munka még mindig nem vonzó az alacsony bérezés miatt.

- Az intézmény gépjárműveinek elhasználódása

A támogató szolgáltatás és a szakellátásban használt gépjárműveink 9-10 évesek és igen gyakoriak és magasak az elmúlt években a szervizelési, javítási költségei. Mindenképpen szükséges folyamatosan a gépjárműpark fejlesztése.

## **XII. 2016. év működése a számok tükrében**

Az intézmény éves költségvetési beszámolója részletesen tartalmazza a 2016. évi kiadásokat és bevételeket, ellátási formák szerint is. A 19. számú táblázat tartalmazza az intézmény 2016. évi kiadásait és bevételeit.

<b>Kiadások</b>	<b>eFt</b>
Személyi juttatások	209.766
Járulék	58.881
Dologi kiadások	135.226
Beruházás	6.290
Ellátottak pénzbeli juttatása	276
<b>Összes kiadás</b>	<b>410.439</b>
<b>Bevételek</b>	
Működési bevételek	144.092
Egyéb tárgyi eszköz értékesítés	900
Finanszírozási bevétel	275.603
<b>Összes bevétel</b>	<b>420.595</b>

23. számú táblázat: A Szent Ferenc Egyesített Szociális Intézmény 2016. évi kiadásai és bevételei

### **XIII.    Javaslatok, jövőbeni elképzelések**

Az intézmény 2015. évi szakmai beszámolójában tett javaslatok és jövőbeni elképzelések egy része megvalósult, illetve a megvalósulás felé halad.

Jászberény Városi Önkormányzat pályázatot nyújtott be a fogyatékkal élők nappali ellátásának korszerűsítésére. A pályázat pozitív elbírálásra került, így az intézmény központjával azonos helyrajzi számon új épület kerül kialakításra az intézményhez tartozó nappali ellátásoknak (fogyatékkal élők nappali ellátása és idősök klubja).

Ezen pályázat tartalmazta a támogató szolgáltatás egyik gépjárművének cseréjét is új gépjárműbeszerzéssel, így az intézmény egyik gépjárművének cseréje is megoldódik. További három gépjármű cseréjét szükséges még evidenciában tartani.

Az intézmény központi főzőkonyhájának nagy értékű eszközei (üstök, zsámolyok stb.) régi beszerzésűek, gyakoriak a meghibásodásaik, javíttatásuk igen költséges. Indokoltá vált ezen eszközök cseréje, melyhez önkormányzati támogatás vagy pályázati támogatás szükséges.

Az intézmény központjában az Idősök Otthonának „A” épületszárnyának, teljes tetőszerkezetének cseréje indokolt. A 2015. évben zajlott felújítás nem tartalmazta a tetőszerkezet cseréjét. A heves esőzések és téli időszakban a hóolvadások miatt az „A” épület felső szintje folyamatosan több helyen beázik. Sajnos a beázások miatt a 2015. évi több százmilliós pályázati forrásból megvalósult felújítások jelentősen károsodnak, az épület falszerkezete folyamatosan károsodik. A megóvás, az esetleges nagyobb károk megelőzése érdekében fontos a tetőszerkezet cseréje.

A támogató szolgáltatás szállító tevékenysége igen sok problémát okozott intézményünknek. A tárgyi és személyi feltételek sem adottak, hogy minden megállapodással rendelkező és napi szállítást igénylő ellátást igénybe vevő szállítását meg tudjuk oldani. Mindenképpen szükséges a szállító szolgáltatás működésének újragondolása azon elv alapján, hogy a szolgáltatás működése költséghatékonyabb legyen és az alapfeladatok ellátására fókuszáljon. Az alapfeladaton túli ellátásokat (óvodás, iskolás gyermekek szállítását) nem tudjuk maradéktalanul megoldani. Ez a probléma csak a térségi települések összefogásával tud megoldódni.

Továbbra is fontos feladatunk az intézményben folyó szakmai munka fejlesztése, innovatív módszerek beépítése a szakmai tevékenységünkbe. Itt megemlíthető elsősorban a demens betegek és fogyatékkal élők ellátásának fejlesztése, új módszerek kidolgozása és beépítése a szakmai munkába. Családi napok megtartása az intézmény által nyújtott szolgáltatásokban, mely a hozzátartozókkal való kapcsolattartást erősíti, illetve mélyebb betekintést nyerhetnek az intézmény által nyújtott szolgáltatásokba. A közösségi pszichiátriai ellátásunkat igénybe vevők részére csoportfoglalkozások szervezése. A különféle csoportmódszerekkel elsődleges cél, hogy a hozzánk forduló pszichiátriai betegek otthonukból kimozduljanak, hasznosan, konstruktívan töltsék szabadidejüket, ezzel is segítve a társadalmi integrációt.

**Tisztelt Humán Erőforrás Bizottság! Tisztelt Képviselő-testület!**

Kérem beszámolóm véleményezését, elfogadását.

Jászberény, 2017. június 22.

Tisztelettel:

Bozóki Jánosné  
Intézményvezető