

JÁSZBERÉNY VÁROSI ÖNKORMÁNYZAT KÉPVISELŐ-TESTÜLETE

ELŐTERJESZTÉSEK FEDŐLAPJA



Az előterjesztés címe, tárgya:	Beszámoló a Jászberény Városi Önkormányzat Bölcsőde és Védőnői Szolgálat szakmai tevékenységéről
Az előterjesztő megnevezése:	Tóth Mónika, mb. intézményvezető
Az előterjesztés Képviselő-testület általi tárgyalásának időpontja:	2015. július 15.
Mellékletek száma:	1 db
Mellékletek megnevezése:	Beszámoló
Feladatot jelent:	
Véleményező bizottság:	Humán Erőforrás Bizottság
Egyéb véleményező szerv:	-
Kabinetirodára való leadás időpontja:	2015. június 29.
Előzetes szakmai vizsgálatot végző kabinettitkár neve, aláírása:	Dr. Birinyi Alexandra
A törvényességi ellenőrzésre való leadás időpontja:	2015. július 2.
Törvényességi ellenőrzést végző neve, aláírása:	Ballagó Bernadett
Az előterjesztés nyílt/zárt ülésen tárgyalandó:	nyílt
A zárt ülés elrendelésének indoka:	-
Az ügyirat iktatószáma:	PH/797-24/2015.
Előkészítésben résztvevők:	Tóth Mónika

**Jászberény Városi Önkormányzati
Bölcsőde és Védőnői Szolgálat**

B e s z á m o l ó

**a Jászberény Városi Önkormányzati Bölcsőde és Védőnői Szolgálat szakmai
tevékenységéről**

Tisztelt Képviselő-testület!

Jászberény Város Önkormányzata Képviselő-testületének szervezeti és működési szabályzatáról szóló 7/2013. (II. 14.) önkormányzati rendelet (a továbbiakban: SZMSZ) 21. § (1) bekezdése szerint a Képviselő-testület éves munkatervben rögzíti feladatait és célkitűzéseit.

A Képviselő-testület a Jászberény Város Önkormányzata Képviselő-testületének 2015. évi munkaterve jóváhagyásáról szóló 350/2014. (XII. 10.) határozatával döntött arról, hogy a 2015. július 15-i rendes ülésének tervezett napirendjei között szerepeljen a Jászberény Városi Önkormányzati Bölcsőde és Védőnői Szolgálat szakmai tevékenységéről szóló beszámoló megtárgyalása is.

Fentieknek eleget téve a Beszámoló határidőre elkészült.

Kérem, szíveskedjenek az alábbi határozati javaslatot – egyszerű többséggel – elfogadni.

Jászberény Városi Önkormányzat Képviselő-testületének

..../2015. (VII. 15.) határozata

**Beszámoló Jászberény Városi Önkormányzati Bölcsőde és Védőnői Szolgálat szakmai
tevékenységéről**

A Jászberény Városi Önkormányzat Képviselő-testülete a Jászberény Városi Önkormányzati Bölcsőde és Védőnői Szolgálat szakmai tevékenységéről szóló beszámolót jelen határozat melléklete szerinti tartalommal elfogadja.

Erről értesülnek:

1. Jászberény Városi Önkormányzat Bölcsőde és Védőnői Szolgálat –Jászberény,
2. Jász-Nagykun-Szolnok Megyei Kormányhivatal – Szolnok,
3. Humán Erőforrás Bizottság valamennyi tagja,
4. Képviselő-testület valamennyi tagja,
5. Irattár.

Jászberény, 2015. június 29.

Tóth Mónika
mb. intézményvezető

B E S Z Á M O L Ó

*Jászberény Városi Önkormányzati
Bölcsőde és Védőnői Szolgálat*

2014.év

Készítette:

Tóth Mónika

Mb. intézményvezető

Tartalomjegyzék

1.Bevezető	2
1.1.Intézményi alapadatok	2
2.A Bölcsőde működése	5
2.1.A bölcsőde személyi feltételei	6
2.2.A bölcsőde tárgyi feltételei	8
2.3.A bölcsődei gondozás-nevelés alapprogramja	10
2.4.Kiemelt szakmai célok	13
2.5.Szülőkkel való kapcsolattartás	14
3.A 2014. évi statisztikai adatok alakulása	15
4. Hatósági ellenőrzések az intézményben a 2014-es évben	19
5. Gondozási díjak alakulása	21
6. Felújítások, nagyobb beszerzések a bölcsődében 2014-ben	23
7. Beszámoló a Védőnői Szolgálat 2014. évi munkájáról	24
8. Statisztikai adatok	26
9. Felújítások a Thököly úton	32
10.Fejlesztési elképzelések, és várható megvalósulásuk	33
11.Hosszú távú céljaink	34
12. Mellékletek.	36

„A gyereknevelés és tanítás során az a legfontosabb, hogy egy gyerek mindig tudja, akkor is szeretik őt, ha nem tökéletes, és hogy ezen képes javítani. Ez olyan bizalom a felnőtt részéről, amit minden korú gyerek megérez. Hogy hisznek benne. Tévedhet és hibázhat.

Nem kell tökéletesnek lennie.

A világ sem az.”

Tari Annamária

1. Bevezetés

Magyarországon az első bölcsőde 1852 áprilisában nyílt meg. A családos anyák gyermekeinek felügyeletét meg kellett oldani. Ennek oka a női egyenrangúság, és a női munka elfogadása volt. Az első bölcsődék a fővárosban, majd a nagyobb vidéki városokban nyíltak meg. Jászberényben a bölcsődék iránti igény az 1970-es évek elején megemelkedett. A bölcsőde átadására **(jelenleg a város egyetlen bölcsődéje)** 1975. november 10-én került sor. Az egyedi építésügyi szabványoknak megfelelően egyedi terv alapján épült fel a bölcsőde. Az intézmény eredetileg 40 férőhelyes volt, de 2011-ben a bölcsődére várók listájának magas száma miatt 62-re emelték a férőhelyek számát.

1.1. Intézményi alapadatok

A Jászberény Városi Önkormányzati Bölcsőde és Védőnői Szolgálat jelenleg egy székhelyen és két telephelyen működik.

Az intézmény székhelye: Jászberény Szent István krt.18-20 (Bölcsőde)

Telephelye: Jászberény, Thököly út 13.(Orvosi rendelő)

Jászberény, Szelei út 2. (Anyatejgyűjtő) Szolgáltatási szerződéssel a Kórház működteti.

Alaptevékenysége keretében látja el a gyermekek védelméről és a gyámügyi igazgatásról szóló 1997. évi XXXI. törvényben, a személyes gondoskodást nyújtó gyermekjóléti, gyermekvédelmi intézmények, valamint személyek szakmai feladatairól és működésük feltételeiről szóló 15/1998. (IV. 30.) NM rendeletben meghatározott személyes gondoskodást nyújtó, gyermekjóléti alapellátás keretein belül a gyermekek napközbeni

ellátását – bölcsődei ellátást –, valamint az egészségügyről szóló 1997. évi CLIV. törvényben, a háziorvosi, házi gyermekorvosi és fogorvosi tevékenységről szóló 4/2000. (II. 25.) EüM rendeletben, a területi védőnői ellátásról szóló 49/2004. (V. 21.) ESZCSM rendeletben, az iskola-egészségügyi ellátásról szóló 26/1997. (IX. 3.) NM rendeletben meghatározott védőnői ellátást.

1997. évi XXXI. törvény a gyermekek védelméről és a gyámügyi igazgatásról /a továbbiakban Gyvt./ 41.§ (1) (2) bekezdése kimondja:

A gyermekek napközbeni ellátásaként a családban élő gyermekek életkorának megfelelő nappali felügyeletét, gondozását, nevelését, foglalkoztatását és étkeztetését kell megszervezni azon gyermekek számára, akiknek szülei, nevelői, gondozói munkavégzésük - ideértve a gyermekgondozási díj folyósítása melletti munkavégzést is -, munkaerő-piaci részvételt elősegítő programban, képzésben való részvételük, betegségük vagy egyéb ok miatt napközbeni ellátásukról nem tudnak gondoskodni. A napközbeni ellátás keretében biztosított szolgáltatások időtartama lehetőleg a szülő munkarendjéhez igazodik. A gyermekek napközbeni ellátását különösen az olyan gyermek számára kell biztosítani:

- akinek fejlődése érdekében állandó napközbeni ellátásra van szüksége,
- akit egyedülálló vagy időskorú személy nevel,
- akinek a szülője, gondozója szociális helyzete miatt az ellátásról nem tud gondoskodni.

A Gyvt. 94 § (3) rendelkezik arról, hogy:

Az a települési önkormányzat, fővárosban a kerületi önkormányzat, amelynek területén

- a) tízezernél több állandó lakos él, bölcsődét,
- b) húszezernél több állandó lakos él, az a) pontban meghatározottak mellett gyermekek átmeneti otthonát,
- c) harmincezernél több állandó lakos él, az a) és b) pontokban meghatározottak mellett családok átmeneti otthonát,
- d) negyvenezernél több állandó lakos él, az a)-c) pontokban meghatározottak mellett gyermekjóléti központot köteles működtetni.

42. §

(1) A bölcsőde a családban nevelkedő 3 éven aluli gyermekek napközbeni ellátását, szakszerű gondozását és nevelését biztosító intézmény. Ha a gyermek a 3. évét betöltötte, de testi vagy szellemi fejlettségi szintje alapján még nem érett az óvodai nevelésre, a 4. évének betöltését követő augusztus 31-ig nevelhető és gondozható a bölcsődében.

(2) A bölcsőde az (1) bekezdésben foglaltakon túl végezheti a fogyatékos gyermekek nevelését és gondozását is. A bölcsődei ellátásban az Nktv. 4. § 25. pontja szerinti gyermek legfeljebb hatéves koráig vehet részt.

(3) A bölcsőde az alapellátáson túl szolgáltatásként speciális tanácsadással, időszakos gyermekfelügyelettel, gyermekhotel működtetésével, vagy más gyermeknevelést segítő szolgáltatásokkal segítheti a családokat.

(4) A bölcsődei ellátás megszűnik

a) a bölcsődei nevelési év végén, ha a gyermek a 3. évét betöltötte,

b) ha a gyermek az (1), illetve (2) bekezdés szerinti életkort elérte.

(4a) A bölcsődei nevelési év szeptember 1-jétől a következő év augusztus 31-éig tart.

(5) A bölcsőde nyári nyitvatartási rendjét a fenntartó hagyja jóvá.

42/A. § A bölcsődei felvétel során előnyben kell részesíteni azt a rendszeres gyermekvédelmi kedvezményre jogosult gyermeket, akinek szülője vagy más törvényes képviselője igazolja, hogy munkaviszonyban vagy munkavégzésre irányuló egyéb jogviszonyban áll.

Bölcsődébe a gyermek húszhetes korától vehető fel

- ✓ harmadik életévének, sajátos nevelési igényű gyermek az ötödik életévének betöltéséig,
- ✓ annak az évnek az augusztus 31-éig, amelyben a harmadik életévét, a sajátos nevelési igényű gyermek az ötödik életévét betölti, vagy
- ✓ annak az évnek a december 31-éig, amelyben a gyermek szeptember 1-je és december 31-e között tölti be a harmadik életévét, ha a szülő, törvényes képviselő vállalja, hogy a gyermek ellátását a nevelési év végéig a bölcsőde biztosítja.

A bölcsőde vállalhatja a hat éven aluli sajátos nevelési igényű gyermek nevelését, gondozását, amennyiben az ellátáshoz szükséges tárgyi, és személyi feltételekkel

rendelkezik. Jelenleg az intézményben nem gondozunk sajátos nevelésű gyermeket, mivel az intézmény nem tudja biztosítani a 15/1998. (IV. 30.) NM rendelet 1. sz. mellékletében foglaltakat. A gyermekjóléti és gyermekvédelmi személyes gondoskodás formáinak szakmai létszám irányszámai és létszámminimum normái szerint: sajátos nevelésű gyermeket is ellátó bölcsődében gyógypedagógus, gyógytornász, konduktor, gyógypedagógiai asszisztens (létszámuk fenntartói döntés alapján kerül megállapításra) foglalkoztatása szükséges.

2. A Bölcsőde működése:

A bölcsődei dolgozók az Alapító Okirat, az intézmény Szakmai Programja, a Szervezeti és Működési Szabályzata és a legújabb, 2012-ben kiadott Bölcsődei Nevelés- Gondozás Szakmai Szabályai Módszertani levél szerint végzik a munkájukat. Felvétel során előnyt élveznek a Gyermekjóléti Szolgálat által gondozásba vett gyermekek, a rendszeres gyermekvédelmi kedvezménnyel rendelkező gyermekek, a három vagy több gyermekes családok gyermekei, a gyermeküket egyedül nevelők szülők gyermekei, az előző évről várólistára került gyermekek. Év közbeni felvételre csak abban az esetben van lehetőség, ha valamilyen okból üres hely adódik. A bölcsőde reggel 6- órától este 17 óráig van nyitva. A kisgyermekek a szülővel történő fokozatos beszoktatás alatt ismerkedhetnek meg a bölcsődei élettel. Már ekkor nagy jelentősége van a szülőkkel való partneri kapcsolat kialakításának, mely elősegíti a későbbiek folyamán a sikeres nevelőmunkát, az eredményes együttműködést. Fontosnak tartjuk a családi nevelés elsődlegességének a tiszteletét. A bölcsőde a családi nevelés értékeit, hagyományait megismerve, tiszteletben tartva, azt erősítve vesz részt a gyermekek napközbeni nevelésében, gondozásában.

Feladatunk: a családi nevelés megismerése, értékeinek átültetése a bölcsődei gyakorlatba, a szülők számára lehetővé tenni, hogy megismerjék és bekapcsolódjanak a bölcsőde életébe. Megbeszéléseken, értekezleteken a nevelési-gondozási elvek és gyakorlat átadása a két nevelői szintér között. Munkánk fontos részének tekintjük a gyermek bölcsődei nevelés-gondozása alatti készségeinek, képességeinek fejlesztését, az emberi jogok tiszteletben tartásával. Biztosítjuk a gyermek kompetenciájának elismerésén alapuló választási lehetőségét az egyes élethelyzetekben. Támogatjuk, és elismerjük a pozitív megnyilvánulásokat. Célunk a gyermek egyéni fejlesztése. Figyelembe vesszük az egyes

gyermekek sajátos egyéni igényeit, ugyanakkor az egészséges és a problémás fejlődésmenetek közötti különbséget igyekszünk felismerni. A gyermek személyi és tárgyi környezetének állandósága növeli az érzelmi biztonságot, a napirend folyamatosságából, az egyes mozdulatok egymásra épüléséből adódó ismétlődések stabilitást, kiszámíthatóságot jelentenek a gyermeknek. Az új helyzetekhez való fokozatos hozzászoktatás segíti az alkalmazkodást, a változások elfogadását. Feladatunk: saját gondozónő rendszer, felmenő rendszer, csoportállandóság, fokozatos beszoktatás biztosítása. A bölcsődében a nevelés és a gondozás elválaszthatatlan egységet alkot, de a nevelés nem korlátozódik a gondozásra. A gyermeket bevonjuk a gondozás menetébe, és törekszünk arra, hogy a gondozást, az együtt töltött időt élvezze a gyermek, és a felnőtt is. A gyermek önálló próbálkozásait elismerjük, hiszen a gyermek felé irányuló figyelem és elfogadó szeretet fokozza az aktivitást. Biztonságos és tevékenységre motiváló környezet alakítunk ki. Nevelési elveinket egyeztetjük, igyekszünk nevelési gyakorlatainkat egymáshoz közelíteni.

A szülők és a bölcsőde folyamatosan, kölcsönösen tájékoztatják egymást a gyermek fejlődéséről, ez alapvető fontosságú a személyre szóló bölcsődei gondozás-nevelés kialakításában, és a családokat is segíti a gyermekek nevelésében.

2.1. A bölcsőde személyi feltételei:

A bölcsődében az intézményvezető irányításával történik a gondozás nevelés megvalósítása. Hét „E”, és három „D” kategóriával rendelkező szakképzett kisgyermeknevelő végzi a gyermekek szakszerű gondozását, nevelését, felmenő rendszerben. A kisgyermeknevelők korösszetételét tekintve vegyes. Minden gondozási egységhez egy-egy technikai dolgozó tartozik, ők segítik a gondozónők munkáját, és gondoskodnak a tisztaságról is. A mosodai dolgozó feladata a csoportszobákban, valamint a bölcsőde egyéb helyiségeiben használt textíliák tisztántartása. A konyhai személyzet (élelmezésvezető, szakács, konyhalányok) biztosítja az ételek elkészítését. A bölcsőde fűtője a gázkazán ellenőrzése mellett az udvar rendben tartását is végzi. A bölcsődében felmerülő javítási munkálatok, illetve a napi főzéshez szükséges alapanyagok beszerzése is munkakörének része, valamint a Védőnői Szolgálatnál a sofőrt szabadsága idején helyettesíti. A gyermekek egészségi állapotát és testi fejlődésüknek nyomon követését csoportonként ellenőrzi a bölcsőde orvosa, Dr. Pető Katalin. A szerződésünkben foglaltak

alapján csoportonként havi 4 órát köteles a „módszertani levélben” és a szerződésben meghatározott feladatokat ellátni.

- ❖ beszoktatás előtt a gyermekek részletes orvosi vizsgálata,
- ❖ meghatározott életkorokban státuszvizsgálat készítése és rögzítése,
- ❖ gyermekek időszakos orvosi vizsgálata, feltárt probléma esetén kisgyermeknevelővel történő megbeszélés, valamint a szülő tájékoztatása,
- ❖ házi patika összeállítása és felújítása,
- ❖ járványveszély esetén az érvényben levő rendelkezések megtétele,
- ❖ óvodába kerülés előtt az egészségi állapot felmérése, a törzslapon státusz rögzítése.

A bölcsőde létszáma:

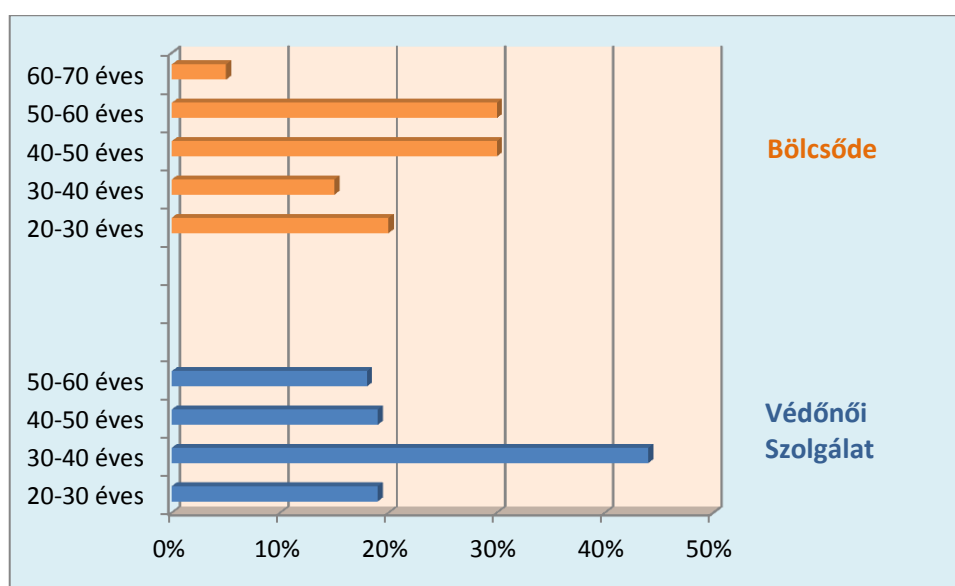
Intézményvezető	1 fő
Intézményvezető helyettes (kisgyermeknevelőként gyermekcsoportban dolgozik)	1 fő
Élelmezésvezető	1 fő
Bölcsődei szakgondozó	1 fő
Csecsemő-és kisgyermekgondozó	1 fő
Csecsemő-és gyermekgondozó	3 fő
Csecsemő-és gyermeknevelő-gondozó	3 fő
Kisgyermekgondozó-nevelő	1 fő
Szakács	1 fő
Konyhai kisegítő	2 fő
Kisegítő (mosó, vasaló, takarító)	1 fő
Fűtő, kerti munkás	1 fő
Takarítónő	2 fő
Adminisztrátor	1 fő

1. táblázat a bölcsőde alkalmazotti létszámáról

Védőnői Szolgálat létszáma:

Védőnő	11
Takarítónő	4
Sofőr-karbantartó	1

2. táblázat a Védőnői Szolgálat alkalmazotti létszámáról



1. ábra: a dolgozók kor szerinti megoszlásáról.

Az intézmény kisgyermeknevelői, és védőnői rendszeresen továbbképzéseken vesznek részt. Az Eszterházy Károly Főiskola Pszichológia Tanszék Csecsemő-és kisgyermeknevelő szakán 2014-ben 2 fő végzett.

2.2. A bölcsőde tárgyi feltételei:

A bölcsőde helyiségei:

- A bölcsőde épülete 825 m², a szobák 46,4 m² alapterületűek,
- 5 csoportszoba + terasz, hozzá tartozó átadók, fürdőszobák,
 - konyha, a hozzá kapcsolódó zöldség, és húselőkészítővel,
 - mosogató helyiségek,
 - a dolgozók részére kialakított szociális helyiségek: étkező, öltöző, zuhanyzó, WC,

- mosoda,
- szárító, és vasaló helyiség,
- gondozónői pihenő,
- orvosi szoba,
- vezetői iroda,
- élelmezésvezetői iroda,
- raktárhelyiségek: vegyi áruraktár, zöldséges raktár, szárazáru raktár, egyéb raktár.
- Az udvaron található a kazánház, ami mellett van a fűtő pihenő helyisége. Itt található a kazán és egyéb műszaki felszerelések, mint a fűnyíró, locsolók, szerszámok, stb. A kazánházhoz tartozik a gázfogadó. ***A bölcsőde mellett található iskola, és óvoda fűtése is innen valósul meg. Problémát jelent, hogy mindhárom kazán egy automatikáról működik. Így ha meghibásodik, egyik intézményben sincs fűtés. Mivel a kazánok régiek, karbantartásuk, felújításuk évente több tízezer Ft-ba kerül. Az alkatrészeket nehéz beszerezni. 2012-ben hőmennyiségmérők lettek felszerelve, így a gázszámlát az iskolával, és az óvodával a fogyasztás arányában tudjuk elszámolni. Energiafelhasználás szempontjából gazdaságosabb lenne, ha mindhárom intézmény fűtése külön rendszerről valósulna meg.*** Az udvaron található még az udvari játékok tároló helyisége is, valamint a kiságyak, udvari bútorok is külön raktárban vannak elhelyezve.

A bölcsődében három gondozási egység működik. 2009-ben a megnövekedett igények miatt a bölcsőde szolgálati lakásából lett kialakítva egy 8 férőhelyes csoportszoba, melynek alapterülete 33 m². Ennek nagy hátránya, hogy nincs mellette kapcsolódó csoportszoba. A csoportsobák a gyerekek életkorának megfelelően vannak berendezve, illetve felszerelve. A szobák évszakoknak, ünnepeknek megfelelően vannak díszítve, ami szép színessé, vidámmá, otthonossá teszi őket, harmonikus, kellemes esztétikai hatást nyújtanak. A csoportsobákban a gyerekek életkori igényeit figyelembe véve, funkcióként vannak csoportosítva a játékok, elérhető magasságban polcokon elhelyezve. Az intézmény saját főzőkonyhával rendelkezik, ahol a HACCP előírásoknak megfelelően készítik el változatosan az ételleket, és ezen kívül még van két mosogató helyiség is, ahol a technikai személyzet végzi az étkezések utáni mosogatást.

Az étlap összeállítását szakképzett élelmezésvezető készíti el a bölcsődeorvos, és a bölcsődevezető ellenőrzése mellett. Az étlap elkészítésénél figyelembe veszi az egészséges és korszerű táplálkozási elveket.

A bölcsőde 2 részből álló udvarral rendelkezik, ahol a parkosított udvaron fajátékok, házikó, homokozó tesztek lehetővé teszik a gyermekek mozgásigényének kielégítését, illetve segíti játékaikat. Terebélyes nagy fák biztosítják a nyári nagy melegben az árnyékot, illetve minden teraszhoz tartozik egy-egy árnyékoló.

2.3. Bölcsődei gondozás-nevelés alapprogramja

A bölcsődei korszerű gondozás-nevelés elveinek maradéktalan végrehajtását munkánkban biztosítani kell. A szakszerű gondozás – nevelés akkor valósulhat meg, ha a bölcsődében érvényesülnek a következő alapelvek. Bölcsődénk napközbeni ellátást nyújtó intézményként a következő szakmai alapelvek szerint működik.

➤ Gondozás és nevelés egységének elve.

A bölcsődénkben a gondozás és nevelés elválaszthatatlan egységet alkotnak. A gondozás minden helyzetében nevelés is folyik, a nevelés lehetőségei azonban nem korlátozódnak a gondozási helyzetekre. Bensőséges gondozási helyzeteket teremtünk gondozónő és gyermek között, aminek elsődleges célja a gyermek testi szükségleteinek kielégítése. Ez alapfeltétele annak is, hogy a gyermek jól érezze magát, boldogan és aktívan tevékenykedjen.

➤ Egyéni bánásmód elve.

Számunkra minden gyermek egyedi, különleges, önálló személyiség. Ezt szem előtt tartva a gyermekek életkori sajátosságain felül, mindenkor figyelembe vesszük a gyermekek egyéni sajátosságait, fejlettségét, pillanatnyi fizikai és érzelmi állapotát. Célunk, hogy az egyéni bánásmód, illetve a gyermekek saját fejlődési ütemének megfelelő differenciált fejlesztés megvalósuljon úgy, hogy a kisgyermeknevelő szeretetteljes, meleg odafordulásával segítse a gyermek fejlődését.

➤ Állandóság elve.

A gyermek személyi és tárgyi környezetének állandósága növeli az érzelmi biztonságot. Bölcsődénkben "saját" gondozónő-rendszer működik, mert a személyi állandóság alapvető feltétele annak, hogy a gyermek és az őt gondozó felnőtt között meghitt érzelmi kapcsolat alakuljon ki. Ez megkönnyíti a szülőtől való elválást is. Ennek a rendszernek a lényege, hogy minden gyereknek van saját gondozónője, aki fokozottan felelős a csoport egy részéért. Ő az a személy, aki a hozzátartozó gyermekeknél minden gondozási műveletet (étkezés, pelenkázás,

tisztálkodás, öltözködés, WC használat, altatás stb.) elvégez, a beszoktatástól kezdve az óvodába lépésig. A gondozónő, miközben a csoport minden tagját ellátja, kissé több időt, több figyelmet szentel a hozzá tartozó gyermekeknek. Jobban számon tartja tulajdonságait, szokásait. Ennek eredményeként a gyerekeket saját gondozónőjükhöz meghittebb, személyesebb kapcsolat fűzi. Tőle kicsit többet várnak, többet beszélnek hozzá, játékosabbak, közlékenyebbek vele. Ebben a rendszerben több figyelem jut minden kisgyerekre, így jól érvényesül az egyéni bánásmód. A gondozónő folyamatosan követi a gyermekek fejlődését, minden egyes gyermekről fejlődési naplót vezet. Az eredményeket folyamatosan figyelik, értékelik és a saját gondozónő tájékoztatja a szülőket gyermekük fejlődéséről. A csoporton belül mindenkinek saját állandó helyet alakítottunk ki nemcsak az asztalok mellett, hanem az alvás idejére is, ezzel is biztosítva számukra az állandóságot és a biztonságot.

➤ Aktivitás, önállóság segítésének, és a pozitívumokra támaszkodás elve.

Fontos, hogy a gyermek kicsi korától kezdve aktívan vehessen részt a gondozási helyzetekben (kézmosás, törölközés, fésülködés, étkezés, öltözés, bilizés, stb.), lehetősége legyen úgy próbálkoznia, hogy közben érzi a kisgyermeknevelő figyelmét, biztatását, támogató segítségét. Sikeres próbálkozásait megerősítéssel, dicsérettel jutalmazzuk – ez növeli az önbizalmat és az együttműködési kedvet – a sikertelenségért viszont nem jár elmarasztalás. Lényeges, hogy a gondozási műveletekhez elegendő időt biztosítsunk, mivel az egyes mozzanatok megtanulása (pl.: étkezés, öltözködés stb.) hosszú gyakorlást igényel. Napirendünk kialakításánál is arra törekedtünk, hogy a kisgyermekek önállósági törekvéseit támogassuk, hagyjunk elég időt a tevékenységeikre. Öltözködésnél a gondozónő motiválja a gyerekek önállósági törekvéseit, kivár, biztatja és egyre több sikerélményhez juttatja a gyereket, ezáltal növelve az önbizalmát.

➤ Rendszeresség elve.

A rendszeresség, ismétlődés kiszámíthatóságot, stabilitást nyújt a napi események sorában. A rendszeresség elve a jól szervezett napirendben érvényesül úgy, hogy a folyamatos gondozáson belül az egymást követő események (játék, tisztálkodás, étkezés, alvás) a gyermek biztonságérzetét, jó közérzetét az időben való tájékozódást, az események előrelátásának lehetőségét teremti meg.

➤ Fokozatosság elve.

A gyermek új helyzetekhez való fokozatos hozzászoktatása segíti alkalmazkodását, a változások elfogadását, az új megismerését, a szokások kialakulását. A szülővel történő fokozatos beszoktatás során az anya vagy apa jelenléte biztonságot nyújt a gyermeknek és megkönnyíti az új környezethez való alkalmazkodását. A gyermek és a gondozónő között fokozatosan kialakuló érzelmi kötődés pedig segíti a gyermeket az új környezet elfogadásában. Szobatisztaságra nevelésnél figyeljük azt a pillanatot, mikor a gyerekek érése már eljut az ehhez szükséges szintre. Ez mindig a családokkal közösen történik, az adott kisgyermeknél legjobban alkalmazható motivációs erők kitalálásával.

➤ Egységes nevelő hatások elve.

Bölcsődénkben a gyermekeket körülvevő és velük foglalkozó felnőttek munkája összehangolt. Feladatuk, hogy a gyermekek nevelését, gondozását egységes elvárások, erkölcsi normák alapján végezzék, pedagógiai nézeteiket egymáshoz közelítsék.

Olyan környezetet biztosítunk a gyermekek számára, amely életkoruknak és fejlődésüknek a legmegfelelőbb, amely elősegíti testi-lelki és intellektuális fejlődésüket. A tágas és világos csoportszobáink berendezési tárgyai igazodnak a gyermekek méreteihez. A különböző eszközök és a játékkészlet csoporton belüli elhelyezésénél ügyelünk arra, hogy az apróságok számára mindig áttekinthetők és elérhetőek legyenek. Ezzel biztosítjuk számukra, hogy a játékidőn belül bármikor szabadon válasszanak közülük kedvükre valót. A tanulás legfontosabb irányítója a személyes kíváncsiság, az érdeklődés. A kisgyermekkor tanulás színterei a természetes élethelyzetek, a gondozás és a játék, a társakkal való együttes tevékenység. A tanulás formái: az utánzás és a spontán játékos tapasztalatszerzés. A gondozónő a játék feltételeit biztosítja, és nevelői magatartásával támogatja az elmélyült játékot. A gondozónő személyiségének meghatározó szerepe van, mintaadásával nagymértékben hozzájárul a gyermekek személyiségének fejlődéséhez, hisz erre a korra az utánzás nagyon jellemző. A gondozónő támogatja a gyermekek játéktevékenységét, segíti a játékötletek megvalósulását, a társkapcsolatok alakulását.

2.4. Kiemelt szakmai célok:

Célunk a gyermek igényeit kielégítő színvonalas szakmai munka. A bölcsődébe felvételt nyert három éven aluli gyermekek magas szintű ellátása, gondozása, nevelése, a testi és szellemi fejlődésük elősegítése, harmonikussá tétele. A gondozottak és az alkalmazottak minőségi és mennyiségi élelmezésének biztosítása az érvényes jogszabályok alapján. A HACCP elvein alapuló élelmiszer biztonsági rendszer működtetése. A bölcsőde minden szakembere a jogszabályban előírt szakképesítéssel rendelkezzen.

Elősegíteni, hogy minél több szakdolgozó részt vegyen:

- központi továbbképzéseken (kredit pontgyűjtés)
- szakmai kongresszuson
- szakmai napokon
- szakmai klubfoglalkozáson

További célunk más intézményekben folyó szakmai munka megismerése. Új módszerek tanulmányozása, folyóiratok, szakanyagok átadása, segítségkérés a további munkánkhoz. A kapcsolódási pontok felkutatása, az együttműködés lehetséges módjainak kidolgozása. Óvodalátogatás a gyermekekkel, segítség az óvodai beszoktatáshoz (a gyermekek fejlődésének bemutatása a leendő óvónőnek). Kapcsolattartás a Jászsági Családsegítő és Gyermekjóléti Szolgálattal, védőnőkkel.

Rendezvényeink:

- ❖ Bölcsődeköstolgotó: a felvett gyermekeknek és szüleiknek lehetőségük van az intézményt meglátogatni, megismerni a kisgyermeknevelőket, a csoportszobát.
- ❖ Szülői értekezlet: a szülők részére tartott értekezlet, ahol lehetőségük van az intézményvezetőtől, a kisgyermeknevelőktől felvilágosítást kérni.
- ❖ Szülőcsoportos beszélgetések.
- ❖ Minden évben a bölcsőde orvosa előadást tart az aktuális problémákról.
- ❖ Ételköstoló.
- ❖ Bölcsődék napja: április 21. szakmai nappal egybekötve.
- ❖ Gyermeknap: ennek a napnak az elsődleges célja, hogy a város kisgyermekes családjainak helybe hozzunk egy színvonalas előadást, programot.
- ❖ Baba-mama klub. Minden évben 1-2 alkalommal, a védőnőkkel közösen szervezve.

- ❖ Nyílt napok szervezése, ahol lehetőség adódik arra, hogy a szülők megismerhessék a bölcsődében folyó munkát.

2.5. Szülőkkel való kapcsolattartás

A kisgyermeknevelők, és a szülők közötti kiegyensúlyozott kapcsolatnak nagy jelentősége van a gyermek harmonikus fejlődése érdekében. A kapcsolatok mellett nagyon fontos, hogy a nevelés és a gondozás összhangban legyen. Az Érdekképviselői Fórum működése a gyermekek védelméről és gyámügyi igazgatásról szóló 1997.évi XXXI. törvényben megfogalmazottak alapján működik.

1. Egyéni kapcsolattartási formák

- a) Személyes beszélgetések érkezéskor, hazamenetelkor,
- b) Családlátogatás,
- c) Üzenő füzet,
- d) Egyéni tanácsadás,
- e) Időpont egyeztetés utáni egyéni beszélgetés.

2. Csoportos kapcsolattartási formák

- a) közös szülői értekezletek pl.: beszoktatás előtt, óvodába menő gyermekek szüleinek,
- b) szülőcsoportos beszélgetések,
- c) szervezett programok (bölcsődekóstolgotó),
- d) Faliújság,
- e) Érdekképviselői Fórum.

Intézményes kapcsolatok:

A kompetenciahatárok kölcsönös tiszteletben tartásával kooperatív kapcsolatokat kell kialakítani mindazokkal az intézményekkel, melyekkel a családok kapcsolatba kerülnek, kerülhetnek: (többek között: Védőnői Szolgálat, Házi Gyermekorvosi Szolgálat, Gyermekjóléti Szolgálat, Családsegítő Szolgálat, Pedagógiai Szakszolgálat, Területi Gyermekvédelmi Szakszolgálat, Gyámhivatal,

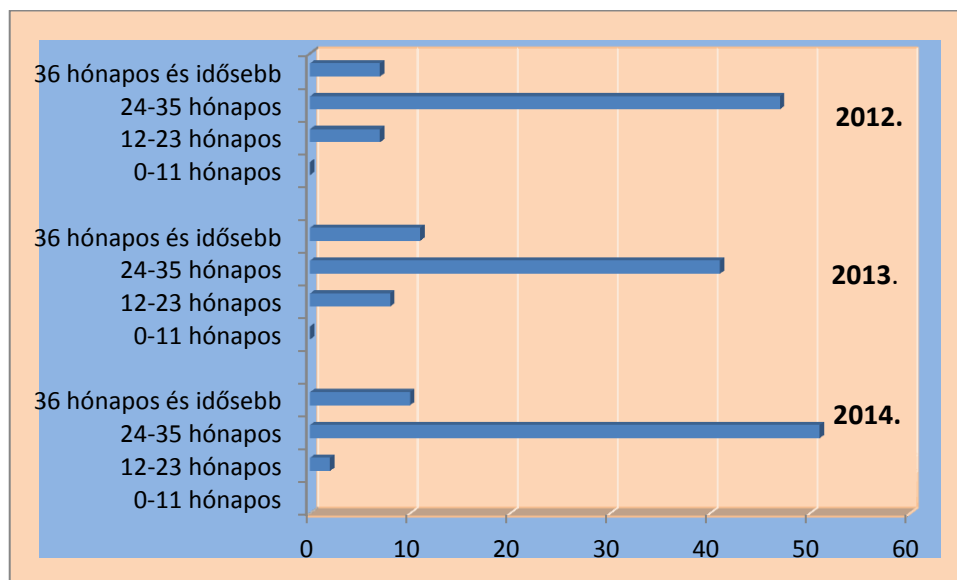
A bölcsőde kapcsolatot tart a megyében több bölcsődével. 2013. június 1-től a Védőnői Szolgálat is a bölcsődéhez tartozik. Így a találkozás a védőnőkkel még gyakoribbá vált. Évente kétszer a bölcsőde ad helyet a baba-mama klub- nak, amit a védőnők szerveznek.

Az intézménynek van szakképzett gyermekvédelmi felelőse, aki rendszeresen részt vesz azokon az előadásokon, aminek a Jászsági Családsegítő és Gyermekjóléti Szolgálat ad helyet.

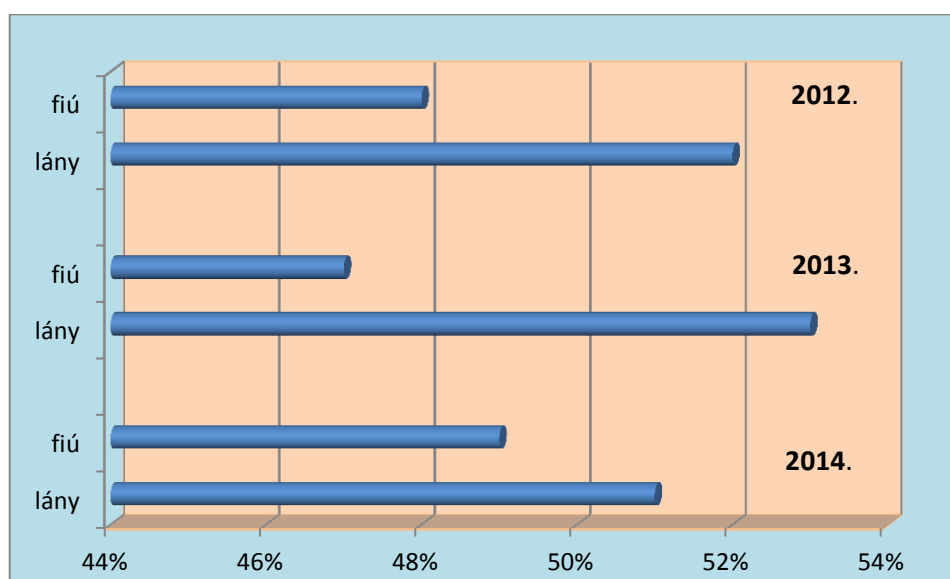
Intézményünk ebben a nevelési évben képzési feladatokat is ellátott. Több főiskola hallgatói keresték fel a bölcsődét, és a Védőnői Szolgálatot szakmai gyakorlat céljából. Intézményünk több középiskolával kötött szerződést, hogy fogadja a diákokat 50 óra közösségi szolgálatra.

3. A 2014. évi statisztikai adatok alakulása

A bölcsődei gyermeklétszámok bemutatása a kötelező bölcsődei statisztika alapján készült el. Az elmúlt év során megkötött megállapodások alapján, más településekről nem fogadunk gyermekeket. A 15/1998 (IV. 30.) NM rendelet. 40. § szabályozza a bölcsődei férőhelyek számát, amely szerint a bölcsődei csoportban nevelhető, gondozható gyermekek száma 12 fő. Abban a bölcsődei csoportban, melyben valamennyi gyermek betöltötte a második életévét, legfeljebb 14 gyermek nevelhető, gondozható. Jelenleg 62 férőhelyen tudjuk maximum fogadni a gyermekeket. Ezt abban az esetben tudnánk teljesíteni, ha intézményünkben nem lenne 24 hónap alatti életkorú gyermek.



2. ábra: a beíratott gyermekek kor szerinti megoszlásáról a KSH-nak jelentett adatok alapján minden év május 31-én.



3. ábra: a beíratott gyermekek nem szerinti megoszlásáról a KSH-nak jelentett adatok alapján minden év május 31-én

2014. évi statisztika

Férőhelyek száma:	62
Nyitvatartási napok száma:	234
Lehetséges gondozási napok száma (göngyölített érték):	14508
Teljesített gondozási napok száma (göngyölített érték):	9926
Naponta beírt gyermekek száma (göngyölített érték):	13792
Beíratott gyermekek száma átlag/hó	60
Kihasználtság gondozott, bent lévő gyermekekhez viszonyítva:	67%
Kihasználtság beíratott gyermekekhez viszonyítva:	97%
Családlátogatások száma:	85
2014.01.01-től 12.31-ig gondozott gyermekek száma	100

3. táblázat a 2014. évi statisztikai adatokról

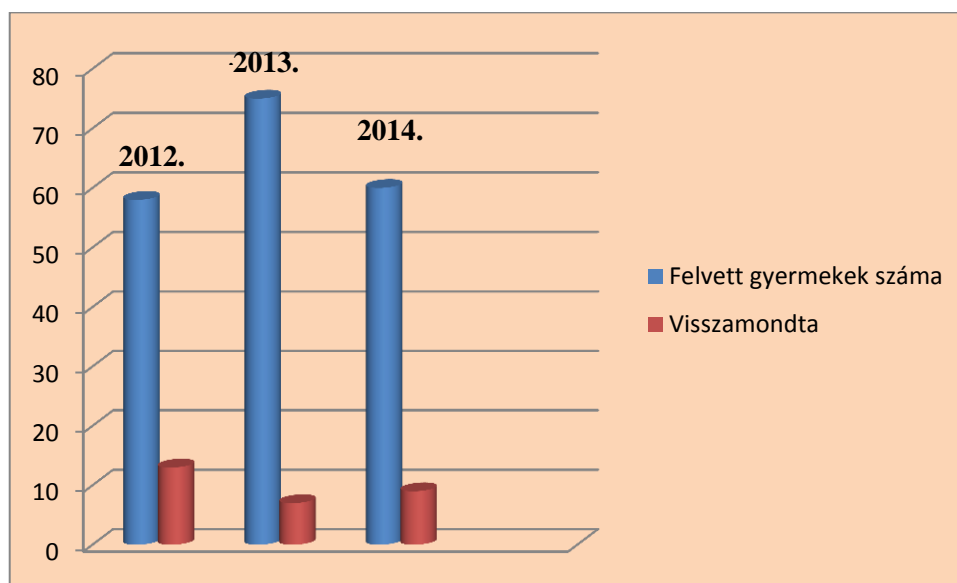
Jelenleg egész évben zajló jelentkezés van.

Előnyei:

- Időben tudtak jelentkezni a szülők, biztosítva gyermekük férőhelyét,
- Nem zárult be a jelentkezés lehetősége az ad hoc helyzetbe került családok előtt sem.

Hátrányai:

- Nincs egy előre tervezhető létszám (az utóbbi években így is sok előjelentkezés gyűlt össze),
- Sokan biztonsági alapon íratják be gyermeküket, és nem valószínű, hogy minden jelentkező élni is fog a lehetőséggel. Természetesen a ki nem használt férőhelyekre az előfelvételt nyert várankozókkal feltöltjük a létszámot, de félő addigra a szülő adott esetben visszautasít egy állás lehetőséget. Ezt kiküszöbölni nem tudjuk.



4. ábra: a beíratott gyermekek számáról, illetve a visszamondott felvételekről

A 2012.01.01-től 12.31-ig 58 gyermeket íratnak be, ebből 13 szülő mondta vissza a felvételt. 2013.01.01-12.31-ig 75 gyermeket íratnak be, 7 esetben azonban mégsem kérték a bölcsődei ellátást

A 2014-2015-ös gondozási évre előzetesen 75 szülő íratja fel gyermekét. Jelentkezési lapért azonban csak 55 szülő jött vissza. Az első félévben 3 gyermeket előfelvétellel

tudtunk fölvenni, akik közül 2 főnek hamarosan férőhelyet biztosítottunk, mivel 7 szülő felvétel után mégsem kérte a bölcsődei elhelyezést. (1 előfelvételes gyermeket addigra családi napköziben helyeztek el). A további helyeket a később jelentkezőkkel töltöttük föl. A második félévre jelentkezett gyermekek közül mindenkit fel tudtunk venni, akik közül azonban 2 fő mondta vissza a bölcsődét. Ennek oka, ***hogy bölcsődébe jelentkezés előtt a szülők nem tájékozódnak időben a munkalehetőségekről. Az édesanya nem talál munkát, vagy nem tudja vállalni kisgyermek mellett a munkába állás feltételeit. Így azonban kialakul egy hamis kép, ami azt mutatja, hogy jóval több a jelentkező, mint a férőhely. Ezért nagyon nehéz előre tervezni.***

Az intézményünkbe minden nevelési év elején újonnan felvételre kerülő gyermekek létszáma változó. Annak függvényében módosul, hogy a gyermekek közül mennyien mennek el óvodába. Az óvodába menő gyermekek létszámát általában június elején tudjuk meg pontosan, miután az óvodák a szülőket tájékoztatták gyermekeik felvételéről. Az ekkor kialakult óvodába menő gyermekek számának a helyére vesszük fel a gyermekeket az áprilisban beíratottak közül.

Gazdasági szempontból negatív hatással van az intézményre az, hogy a gondozási év kezdetekor kb. 2 hónapig a csoport nem a maximális feltöltöttséggel tud működni, mert a beszoktatás fokozatos, és egy kisgyermeknevelő egyszerre csak egy gyermeket szoktathat be (egy gyermek beszoktatása kb. 2 hét). Tovább rontja a gondozási év kezdetén a napi ellátottak számát a gyermekek közösségbe kerülésével járó betegségek is, illetve jól látható a szülők szabadságolása az ünnepek és a nyári időszak alatt.

Napi jelentéskötelezettség okán, Taj azonosító alapján regisztráljuk a felvett gyerekeket. A csoport korösszetétele MÁK ellenőrzéskor jól látható (12, vagy 14 fős csoport.) Abban az esetben, ha 14 fős csoportba 24 hó alatti gyermek is jár, normatíva elvonást von maga után. 2014-től jelentős mértékben átalakult a költségvetési támogatás, az állami normatíva szabályozása.

A korábbi években a normatíva számításnál csak az a gyermek volt figyelembe vehető, aki bent tartózkodott. Ez természetesen nem volt életszerű elvárás, és szerencsére 2014-ben már a hiányzó gyermek is beszámítható, ha nem hiányzik 10 napnál többet. Ugyanakkor

nehezítő körülmény, ha valaki 2 hétig nem hozza a gyermekét egy hónapon belül, akkor egész hónapban hiányzónak kell tekinteni. Ellátjuk, étkezik, de normatívát nem kapunk rá. Optimizmusra az ad okot, hogy a tavalyi évben az átlaghiányzás 5.36 nap / gyermek/hó volt. Nemcsak betegség miatt hiányoznak a gyermekek, vannak családi döntéseken alapuló hiányzások is.

4. Hatósági ellenőrzések az intézményben a 2014-es évben

A Magyar Államkincstár 2014-ben az intézménynél 2 napos helyszíni ellenőrzést tartott. Az ellenőrzés a Magyarország 2013.évi központi költségvetéséről szóló 2012.évi CCIV. törvény szerint **a következőket állapította meg:**

- ✓ Az igénybevétel megkezdése előtt kötöttek megállapodást a kérelmezővel, illetve törvényes képviselőjével a Gyvt.32.§(5) bekezdése szerint.
- ✓ Vezetik a Gyvt.139.§ (2)-(3) bekezdése szerinti nyilvántartást, annak adatai megegyeznek az elszámolásban szereplő adatokkal.
- ✓ Az intézmény vezeti az ellátási napokra vonatkozó nyilvántartást a 328/2011. Korm. rendelet 2. számú mellékletének megfelelően, azt havonta, és évente összesíti.
- ✓ A gyermekek éves átlaglétszáma nem haladja meg a működési engedélyben szereplő engedélyezett férőhelyszámot.
- ✓ A bölcsődei gondozás megkezdése és megszüntetése esetén betartották a gyermek életkorára vonatkozó rendelkezéseket.
- ✓ Rendelkezik az intézmény a bölcsőde orvosának javaslatával azon gyermekekre vonatkozóan, aki a 3. életévét betöltötte, de testi, vagy szellemi fejlettségi szintje alapján még nem érett az óvodai nevelésre.
- ✓ Az ellenőrzési feltételeknek megfelelő, tényleges ellátásban részesülő gyermekek számának összesítése alapján határozták meg az ellátási napok számát.
- ✓ Az elszámolás során a bölcsődei ellátottak számát úgy állapították meg, hogy a havi jelentőlap szerint a tényleges ellátásban részesülő gyermekek száma alapján összesített ellátási napok számát osztották 251-el.

- ✓ *Az Önkormányzat által ezen a jogcímen szerepeltetett mutató 38 fő.*
Az Igazgatóság által a helyszíni ellenőrzés során megállapított 38 fő.
A rendelkezésre álló pénzügyi elszámolást alátámasztó dokumentumok alapján a 18.775.800.-Ft összegű támogatás felhasználása jogszerűen történt.

Járványügyi ellenőrzés eredménye:

2014-ben a Jász-Nagykun-Szolnok Megyei Kormányhivatal Jászberényi Járási Hivatala Járási Népegészségügyi Intézete járványügyi hatósági ellenőrzést tartott az Intézményben.

Ellenőrzés eredménye: a jogszabályokban foglaltakat betartják.

A Jász-Nagykun-Szolnok Megyei Kormányhivatal Jászberényi Járási Hivatal Népegészségügyi Intézete az étkeztetés táplálkozás-egészségügyi vizsgálata céljából tartott ellenőrzést. Az ellenőrzés az OÉTI által kidolgozott „rendszeres étkeztetést biztosító szervezet élelmezési ellátására vonatkozó táplálkozás-egészségügyi” ajánlást vette alapul.

Megállapítások:

- A receptúrák, a nyersanyag kiszabati ívek az általános követelményeknek részben felelnek meg.
- A kihelyezett étlap a szükséges tájékoztatásokat részben tartalmazza.
- A vizsgált 20 élelmezési nap változatossági mutatója megfelelő.
- A 10 élelmezési nap alatt húskészítmény, máj-májkészítmény és gyümölcsle az ajánlottnál gyakrabban volt.
- Az önellenőrzés az ajánlás szempontjai szerint történt, de részben nem megfelelő.

A hiányosságokat kijavítottuk, folyamatosan figyelemmel kísérjük a 37/2014. (IV. 30.) EMMI rendeletét a közétkeztetésre vonatkozó táplálkozás-egészségügyi előírásokról.

5. Gondozási díjak alakulása:

Jászberény Város Önkormányzata Képviselő-testületének a rendkívüli gyermekvédelmi támogatásról, a személyes gondoskodást nyújtó gyermekjóléti alapellátásról, annak igénybevételéről, valamint a fizetendő térítési díjról szóló 24/2012. (V. 10.) önkormányzati rendeletének az intézményi térítési díjat meghatározó 1. melléklete 2012. szeptember 1-jén hatályba lépett.

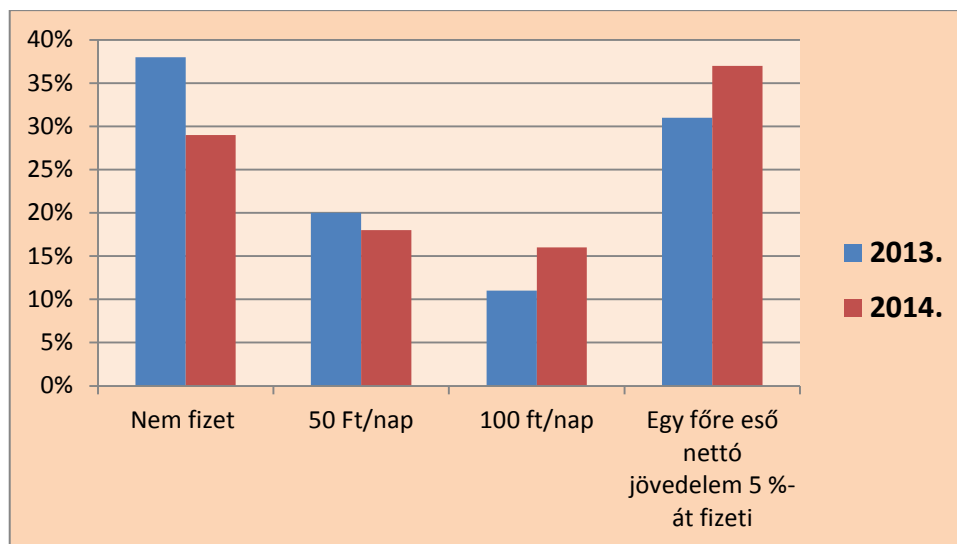
A rendeletet a Képviselő-testület a 4/2013. (II. 14.), majd a 9/2014.(III.14) valamint 7/2015. (III. 12.) önkormányzati rendelettel módosította.

családban egy főre jutó rendszeres havi jövedelem	intézményi térítési díj gondozásra Ft/ellátási nap
0 - 56.000.- Ft	0.- Ft
56.001.- Ft - 70.000.- Ft	50.- Ft
70.001.- Ft - 84.000.- Ft	100.- Ft
84.001.- Ft -	a családban egy főre jutó rendszeres havi jövedelem ellátási napra vetített összegének 5%-a

4. táblázat a gondozási díjak alakulásáról

A gyermekek védeleméről és a gyámügyi igazgatásról szóló, módosított 1997. évi XXXI. törvény (a továbbiakban: Gyvt.) 150. § (1) bekezdés b) pontjában foglaltak szerint a személyi térítési díj megállapításánál a gyermeket gondozó családban az egy főre jutó rendszeres havi jövedelmet kell figyelembe venni.

A Gyvt. 150. § (3) bekezdés b) pontjában foglaltak szerint a személyi térítési díj összege nem haladhatja meg a gondozó családban egy főre jutó rendszeres havi jövedelem 25%-át, mivel a bölcsődében gyermekétkeztetésre és gondozásra is megállapította a fenntartó az intézményi térítési díjat. 2012. szeptember 1-től mindenki egységesen 100.-Ft/nap gondozási díjat fizetett. Ez a rendszer nem volt teljesen igazságos, hiszen az alacsonyabb fizetéssel rendelkezők is egyenlő arányban fizettek a magasabb jövedelemmel rendelkezőkkel. Éppen ezért 2013.március 1-től már az egy főre eső nettó jövedelem alapján van megállapítva a gondozási díj.



5. ábra a fizetendő gondozási díjakról

A 2014-es évben enyhe növekedés mutatkozott azok számában, akik az egy főre eső nettó jövedelmük 5%-át fizetik. Ez annak tudható be, hogy 2014.januártól a GYED és GYES mellett már korlátlanul lehet munkát vállalni, ha a gyermek elmúlt egyéves. Eddig a GYED folyósítása alatt egyáltalán nem lehetett dolgozni, a GYES alatt pedig csak legfeljebb heti 30 órában. A szülők döntési szabadságát tovább növeli, hogy a munkavégzést nem csak az előző munkahelyen, hanem bárhol lehet végezni és időkorlát sincs, vagyis akár pár napot, hetet, hónapot is lehet dolgozni GYED, GYES mellett. Az intézkedés választási lehetőséget nyújt a szülőknek, hiszen így már szabadon eldönthetik, mikor menjenek vissza dolgozni, nem kell attól tartaniuk, hogy elveszítik a fennmaradó időre járó ellátást.

Az adatok alapján jól látszik, hogy a jelenleg érvényben lévő rendelet az alacsonyabb jövedelemmel rendelkező szülők számára nem jelent lényegesen nagyobb anyagi megterhelést, ugyanakkor a magasabb jövedelemmel rendelkezők tekintetében elmondható, hogy nagyobb mértékben tudnak hozzájárulni a költségekhez, így igazságosabb rendszert lehet megvalósítani.

Mentesül a térítési díj fizetése alól:

- a rendszeres gyermekvédelmi kedvezményben részesülő gyermek,
- a tartósan beteg vagy fogyatékos gyermek,
- a három- vagy többgyermekes család gyermeke

<u><i>Rendszeres gyermekvédelmi kedvezményben részesülők</i></u>		<u><i>Tartósan beteg gyermek</i></u>		<u><i>Három, vagy több gyermekes család</i></u>	
<i>2012.</i>	8	<i>2012.</i>	2	<i>2012.</i>	4
<i>2013.</i>	8	<i>2013.</i>	1	<i>2013.</i>	5
<i>2014.</i>	6	<i>2014.</i>	1	<i>2014.</i>	9

5. táblázat a kedvezményben részesülők számáról

6. Felújítások, nagyobb beszerzések a bölcsődében 2014-ben

- ✓ Jászberény Város Önkormányzata Képviselő-testületének Városüzemeltetési és Fejlesztési Bizottsága a 272/2014.(VIII.15.) határozatában foglaltak alapján 370.000.-Ft pénzügyi fedezetet biztosított a járdák aszfalttal történő burkolására, melyet 2014. szeptember végén megvalósítottunk.
- ✓ Jászberény Város Önkormányzata Képviselő-testületének 364/2014.(XII.23.) határozata alapján a Városi Önkormányzati Bölcsőde és Védőnői Szolgálat részére számítógépek, és fejlesztő játékok beszerzésére 650.000.-Ft támogatást biztosított. A számítógépeket, és a fejlesztő játékokat 2015-ben beszereztük.
- ✓ A csoportszobákba, az átadókba, a fürdőszobákba új függönyöket vásároltunk 285.000.-Ft értékben.
- ✓ A bölcsőde épületében a melegvíz rendszeren cirkulációs vezeték kiépítésére, és cirkulációs szivattyú beépítésére volt szükség, mivel a gyermekfürdőszobákba a melegvíz hosszú idő alatt ért el, ami jelentős, és felesleges vízfogyasztást jelentett. Ennek összege 815.205.-Ft volt.

7. Beszámoló a Védőnői Szolgálat 2014. évi munkájáról

2013. június 1-től a Védőnői Szolgálat is a bölcsődéhez tartozik. Jászberényben 9 területi védőnői körzet és 3 iskolavédőnői körzet került kialakításra. A területi körzetek közül 1 tartósan üres, 2 pedig GYED miatt kerül helyettesítéssel történő ellátásra.

A területi védőnő feladatai

1. A nővédelem, ezen belül:
 - a családtervezéssel kapcsolatos tanácsadás,
 - az anyaságra való felkészülés segítése,
 - a lakossági célzott szűrővizsgálatok szervezésében részvétel.
2. Várandós anyák gondozása a külön jogszabályban foglaltak szerint.
3. A gyermekágyas időszakban segítségnyújtás és tanácsadás az egészségi állapottal, az életmóddal, szoptatással, valamint a családtervezéssel kapcsolatban.
4. Az újszülött kortól a tanulói jogviszony megkezdéséig a gyermekek gondozása, ennek során:
 - ❖ A törvényes képviselővel előzetesen egyeztetett gondozási terv alapján a családlátogatás, védőnői tanácsadás keretében célzott és szükséglet szerinti gondozás végzése, továbbá a harmonikus szülő - gyermek kapcsolat kialakulásának, a gyermek nevelésének és szocializációjának segítése, valamint a gyermek fejlődéséhez igazodóan az egészséges életmódhoz szükséges ismeretek nyújtása,
 - ❖ Az újszülöttek, a koraszülöttek, a kis súllyal születettek, valamint az egészségi és környezeti ok miatt veszélyeztetett csecsemők és gyermekek fejlődésének fokozott figyelemmel kísérése és segítése,
 - ❖ A szoptatás és az anyatejes táplálás fokozott figyelemmel kísérése, az anyatejjel való táplálás ösztönzése különösen az első 6 hónapban, az anya tanítása a szoptatás helyes technikájára, a tejelválasztás fokozásának és fenntartásának módjaira; fokozott figyelemmel minden korcsoportban az életkornak, egészségi állapotnak és fejlettségi szintnek megfelelő táplálásra és táplálási nehézségekre,
 - ❖ A külön jogszabály szerinti, 0-4 napos életkorban elvégzendő szűrővizsgálatok meglétének ellenőrzése, a törvényes képviselő tájékoztatása az életkorhoz kötött külön jogszabályban meghatározott - kötelező vizsgálatokról,

- ❖ A vizsgálatok elvégzése a módszertani ajánlások alapján, és az észlelt eltérésről a házi gyermekorvos, illetve a háziorvos írásban történő értesítése,
 - ❖ A gyermek fejlődését veszélyeztető tényező észlelésekor a háziorvos, illetve a gyermekjóléti szolgálat haladéktalan értesítése mellett a veszélyeztetett gyermek és családjának fokozott gondozásba vétele,
 - ❖ A család felkészítése a beteg csecsemő és gyermekotthoni ápolására,
 - ❖ Az egészségi ok miatt fokozott gondozást igénylő, a krónikus beteg, a fogyatékos személyek jogairól és esélyegyenlőségük biztosításáról szóló 1998. évi XXVI. törvény 4. §-ának a) pontja szerinti fogyatékossgal élő, valamint a magatartási zavarokkal küzdő gyermek és családja életviteléhez segítségnyújtás és tanácsadás együttműködve a háziorvossal és szükség esetén más illetékes szakemberekkel,
 - ❖ A családok tájékoztatása az életkorhoz kötött védőoltások fontosságáról, a védőoltások szervezése, nyilvántartása, jelentése a külön jogszabályban, módszertani levélben foglaltak szerint.
5. Az óvodában a védőnői feladatok végzése, az oktatási intézményben a tanulók ellátása a külön jogszabályban foglaltak szerint.
 6. Az oktatási intézménybe nem járó otthon gondozott tanköteles korú gyermek gondozása.
 7. Családgondozás keretében:
 - a) A gondozott családban előforduló egészségi, mentális és környezeti veszélyeztetettség megelőzése, felismerése érdekében segítségnyújtás a helyes életvitelhez, a harmonikus, szerető családi környezet kialakításához,
 - b) soron kívüli családlátogatás végzése a nevelési-oktatási intézményt ellátó védőnő írásbeli jelzése alapján,
 - c) a gyermekjóléti szolgálat és a háziorvos írásos értesítése, ha a törvényes képviselő a területi védőnői ellátás (a családlátogatás) igénybevételét megtagadja, illetve hatósági eljárás kezdeményezése a gyermek bántalmazása, súlyos elhanyagolása, a gyermek önmaga által előidézett súlyos veszélyeztető magatartása vagy egyéb súlyos veszélyeztető ok fennállása esetén,
 - d) figyelemfelhívás a népegészségügyi szűrővizsgálaton történő megjelenés fontosságára, továbbá tájékoztatás az önkéntesen igénybe vehető ajánlott szűrővizsgálatokról,
 - e) tájékoztatás az állami, civil karitatív családtámogatási formákról és lehetőségekről,

f) tájékoztatás a gyermek jogairól, az egészségügyi ellátáshoz való jogairól és a törvényes képviselő ez irányú feladatairól, kötelezettségeiről.

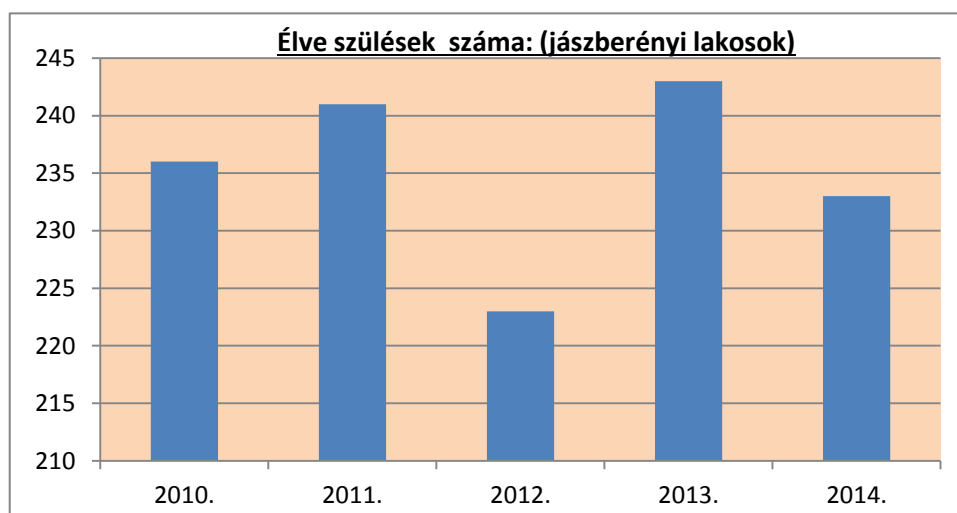
8. Az egyéni és közösségi egészségfejlesztési, egészségvédelmi programok tervezésében, szervezésében és megvalósításában részvétel.

8. Statisztikai adatok:

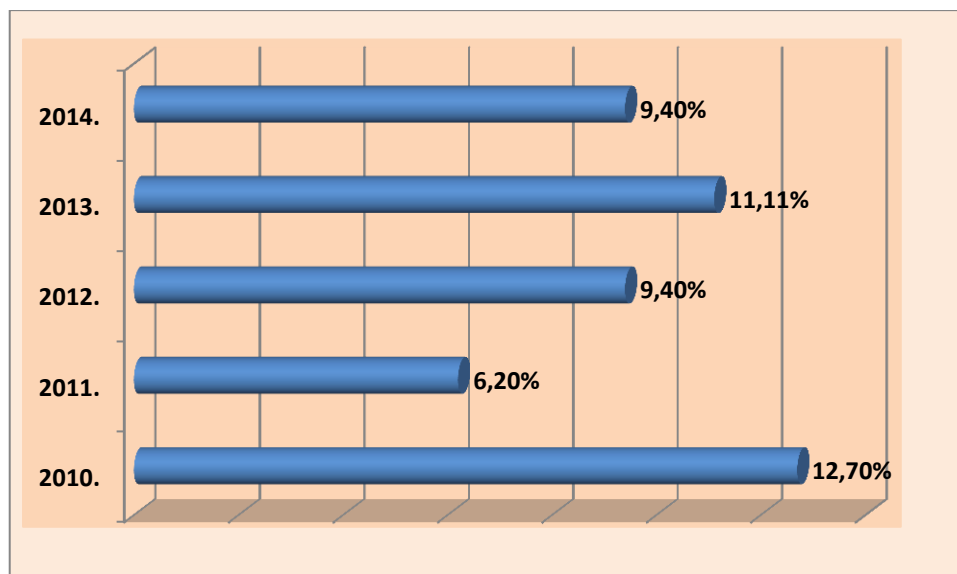
<i>Gondozott várandósok száma:</i>	
2013.	367
2014.	398

6. táblázat gondozott várandósok számáról

A gondozott várandósok közül egy része megszült, elköltözött, vagy megszakadt a terhessége.



6. ábra: az élveszülések számáról



7. ábra: a koraszülések arányáról

Koraszülöttekhez soroljuk azokat a gyermekeket is, akik a 37. terhességi hét előtt születnek. A koraszülöttek súlya általában nem éri el a 2500 g-ot, ezért az alacsony súlyt is a koraszülöttség kritériumai közé soroljuk.

A védőnő, gondozási feladatát a védőnői körzetben, és a tanácsadóban végzi. Minden területi körzet heti 2 órában *várandós tanácsadást*, és 2 órában *csecsemő – gyermek és ifjúsági önálló védőnői tanácsadást* tart.

A várandós tanácsadáson történik az először jelentkező kismamák nyilvántartásba vétele, az ismételten visszajövők leleteinek rögzítése, a védőnő által önállóan végezhető vizsgálatok kivitelezése, (súlymérés, vérnyomásmérés, vizeletvizsgálat, magzati szívhanghallgatás,(haskörfogat mérése, stb.) személyes tanácsadás.

2014.évi statisztika:

Várandós tanácsadáson megjelentek száma:	1747
Csecsemő tanácsadáson megjelentek száma:	629
Családlátogatások száma:	8051
Szülésre felkészítő tanfolyamon résztvevők száma:	108

7. táblázat a tanácsadások számáról

Minden védőnői körzethez óvoda is tartozik.

Tisztasági vizsgálatok száma az óvodákban:	44
Tisztasági vizsgálaton átesett gyermekek száma:	3824
Kiszűrt (tetves gyermekek száma)	7
Egészségnevelő foglalkozások száma:	18
Témája:	(536 gyermek részvételével)
- Egészséges életmód	
- Fogápolás	
- Egészséges táplálkozás	
- Tisztálkodás	
- Dohányzás megelőzés	
- Az emberi test	

8. táblázat a védőnők óvodában végzett munkájáról

A nevelési-oktatási intézmény védőnője által önállóan ellátandó feladatok

1. Az éves munkatervhez a védőnői feladatok összeállítása, egyeztetése a nevelési-oktatási intézmény egészségnevelési programjában meghatározott feladatok figyelembevételével.
2. A tanulók védőnői vizsgálata 6 éven felüliek esetében kétévenként (kivéve a színlátás vizsgálata):
 - a) a testmagasság, testtömeg, a testi fejlettség és tápláltsági állapot hazai standardok szerinti értékelése, a nemi fejlődés értékelése,
 - b) a pszichés, motoros, mentális, szociális fejlődés és magatartásproblémák feltárása,
 - c) érzékszervek működésének vizsgálata (látás, kancsalság, hallás) és a színlátás vizsgálata a 6. évfolyamban,
 - d) mozgásszervek vizsgálata: különös tekintettel a lábstatikai problémákra és a gerinc- rendellenességekre,
 - e) vérnyomásmérés,
 - f) pajzsmirigy tapintásos vizsgálata a 4. évfolyamtól.
3. A gyermekek, tanulók személyi higiénéjének ellenőrzése.
4. Elsősegélynyújtás.
5. Az orvosi vizsgálatok előkészítése.
6. A védőoltásokkal kapcsolatos szervezési, előkészítési feladatok elvégzése.

7. A krónikus betegek, magatartási zavarokkal küzdők életvitelének segítése.
8. Részvétel az egészségtan oktatásában elsősorban az alábbi témákban:
 - a) az egészséggel kapcsolatos alapismeretek (személyi higiéné, egészséges életmód, betegápolás, elsősegélynyújtás),
 - b) családtervezés, fogamzásgátlás,
 - c) szülői szerep, csecsemőgondozás,
 - d) önvizsgálattal kapcsolatos ismeretek,
 - e) szenvedélybetegségek megelőzése.
9. Testnevelés, gyógytestnevelés, technikai órák, iskolai helyiségek és környezet, az étkeztetés higiénés ellenőrzésében való részvétel.
10. Kapcsolattartás a szülőkkel (szülői értekezlet, családlátogatás).
11. Pályaválasztás segítése.
12. Az elvégzett feladatok dokumentációjának vezetése (egészségügyi törzslapok, egészségügyi könyv, ambuláns napló, védőoltások, szakorvosi beutalások, veszélyeztetettek nyilvántartása stb.)

Életkorhoz kötött szűrővizsgálatok

1, 3 és 6 hónapos életkorban:

- a pszichomotoros és mentális fejlődés vizsgálata,
- érzékszervek működésének vizsgálata (látás, kancsalság, hallás),
- testhossz, testtömeg, fejkörfogat mérése, a fejlődés és tápláltsági állapot értékelése a hazai standardok alapján.

1 éves életkorban és 6 éves életkorig évente

- testmagasság, testtömeg (fejkörfogat szükség szerinti mérése), a fejlődés és tápláltsági állapot értékelése hazai standardok alapján,
- a pszichomotoros, értelmi, szociális fejlődés, és magatartásproblémák feltárása,
- érzékszervek működésének vizsgálata a szakmai irányelveknek megfelelően és a beszédfejlődés vizsgálata,
- mozgásszervek vizsgálata: különös tekintettel a lábstatikai problémákra és a gerinc rendellenességeire (tartáshiba, scoliosis),
- vérnyomás mérése 3-6 éves életkor között.

6-18 év között kétfévente

- pajzsmirigy tapintásos vizsgálata 4. évfolyamtól,
- a testmagasság, testtömeg, a testi fejlettség és tápláltsági állapot hazai standardok szerinti értékelése, a nemi fejlődés értékelése,
- pszichomotoros, mentális, szociális fejlődés, magatartásproblémák feltárása,
- érzékszervek működésének vizsgálata a szakmai irányelveknek megfelelően, a színlátás vizsgálata,
- mozgásszervek vizsgálata: különös tekintettel a lábstatikai problémákra, és a gerinc-rendellenességekre,
- vérnyomásmérés.

A főállású iskolavédőnők az általános iskola 2. 4., 6., és 8. osztályában végeznek szűrővizsgálatot a tanulók körében. Mivel az általános iskolákban nincs felszerelt orvosi rendelő, a tanulók vizsgálata a Thököly úti rendelőben történik, ahol a kiszűrt gyerekek beutalót kapnak szakrendelésre. Döntően szemészetre és orthopédiára utalták a gyermekeket. Az iskolavédőnők nagy problémája, hogy a szülők nem viszik el a tanulókat szakrendelésre, vagy ha el is viszik, a leleteket nem kapják vissza. A magas vérnyomással vagy kóros elhízással élő gyermekeket gondozásba veszik, és figyelemmel kísérik a tanév során. Életvezetési tanácsokkal és ellenőrzésekkel igyekeznek változást elérni. Felvilágosító előadásokat tartottak az iskolákban különböző témákban (Pl. egészséges táplálkozás, egészséges életmód, személyi higiéné, szennyezőanyagok megelőzése és veszélyei, társas kapcsolatok, családi életre nevelés, fogamzásgátlás stb. Ezen kívül részt vettek iskolai egészségnapokon is. Az oktatási intézményekben rendszeresen tisztasági vizsgálatokat végeztek, hiszen ha egy osztályban tetves gyermeket találnak, addig kell az osztály ellenőrzését ismételt elvégezni, míg 2x egymás után negatív nem lesz. Így a tanév végére **12833** tanulót néztek meg. Heti rendszerességgel tartanak védőnői fogadóórát az iskolákban is. Ennek helye, ideje jól látható helyre ki van függesztve. Itt a tanulók felkereshetik a védőnőket személyes problémáikkal, illetve lehetőség van négy szemközti beszélgetésekre, valamint leadhatják az elvégzett szakvizsgálatok eredményeit.

Általános iskolai tagintézmények száma:	7
Védőnői szűrővizsgálaton résztvevő tanulók száma (2013 – 2014 tanév)	1397
Kiszűrt tanulók száma: (elhízás, kóros soványság, látáshiba, szintévesztés, halláscsökkenés, magas vérnyomás gyanúja, mozgásszervi elváltozások) Egy tanulónál több elváltozást is kiszűrhettek.	767
Az összes kiszűrt gyermek közül iskola/háziorvoshoz küldöttek száma:	A védőnők által kiszűrt tanulók mindegyike iskolaorvoshoz lett irányítva
Védőnői gondozásban részesültek száma:	18
Tisztasági vizsgálatok száma az oktatási intézményekben:	131
Tisztasági vizsgálaton megvizsgált tanulók száma:	12833
Tisztasági vizsgálaton kiszűrt tetves gyermekek száma:	23
Felvilágosító előadások száma az oktatási intézményekben:	175
Felvilágosító előadáson résztvevők száma:	4000

9. táblázat az iskolavédőnők munkájáról

9. Felújítások a Thököly úton:

- ✓ Jászberény Városi Önkormányzata sikeresen pályázott a Thököly út 13. szám alatti "U" alakú épület korszerűsítésére és akadálymentesítésére, továbbá az udvar környezetrendezésének kivitelezésére, melyre 60.000.000.- Ft vissza nem térítendő támogatást nyert. Az akadálymentesítés során az ajtókat megfelelő méretűre cserélték, akadálymentes WC kialakítására is sor került. Kiépítésre kerültek a vezetősávok, figyelmeztető jelzések, információs táblák, indukciós eszközök, stb. Az épület körüli járdák átalakítása, és a rámpák akadálymentességnek megfelelő átépítése is megtörtént. Az energetikai felújítás keretében az épület külső falazatának és födémjének hőszigetelése, a nyílászárók cseréje történt. A felsorolt korszerűsítési és akadálymentesítési munkák elvégzésével az épület használata mindenki számára kényelmesebb lett.
- ✓ A Védőnői Szolgálat részére a támogatásból beszerzett eszközök:
 - 1 db. SA50 típusú, elemes, hordozható szűrő audiométer,
 - állványos, digitális, hitelesíthető személymérleg,
 - görgős irodai szék (9 db),
 - zárható, irodai kétajtós szekrény (2 db),
- ✓ Az átfogó tűzvédelmi ellenőrzés miatt szükségessé vált az épület érintésvédelmi, és villámvédelmi szabványossági felülvizsgálata. A villámvédelmi vizsgálati jegyzőkönyv alapján a régi orvosi rendelő villámhárító berendezésén feltárt nagyszámú hiba miatt mielőbbi javítás, új villámhárító létesítésére volt szükség. A szükséges javítások után ismételten el kellett végezni a vizsgálatot. Az épület felújításakor a villámhárító az épületen le lett bontva. A villámhárítót az előregedett anyagok miatt nem lehetett úgy bontani, hogy azt később újra fel lehessen hasznosítani, ezért a mai szabványoknak megfelelően újat kellett kiépíteni. A szabványossági jegyzőkönyv alapján az épület belső villamos hibáit is ki kellett javítani. A Villámvédelemmel kapcsolatos beruházás a 2014. év végén az ÉAOP-4.1.2/A-12-2013-0024 jelű, „A jászberényi Thököly út 13. szám alatti orvosi rendelő felújítása” című pályázat keretében biztosított önerő terhére volt lehetséges. Összege: 1.729.770.-Ft.

10. Fejlesztési elképzelések, és várható megvalósulásuk

- 2015 nyarán a 82/2015. (V. 7.) Városfejlesztési Bizottsági határozata alapján, a bölcsőde udvarán lévő kikopott füves területek újrafüvesítése, és locsoló-berendezés telepítése fog megtörténni, mellyel a gyermekek udvaron való tartózkodását komfortosabbá tudjuk tenni.

A Jászberény Városi Önkormányzat Képviselő-testületének Városfejlesztési Bizottsága 601.439.- Ft összegű pénzügyi fedezetet biztosított a Jászberény Városi Önkormányzat 2015. évi költségvetési előirányzatainak megállapításáról szóló 3/2015. (II. 13.) önkormányzati rendelet 16. § (5) bekezdés e) pontjában meghatározott „Önkormányzati ingatlanvagyron amortizációs alap” előirányzat terhére, locsoló-berendezés telepítésére.

- A nyáron a bölcsőde udvarának füvesítésére is lehetőség nyílik. A 47/2015. (V. 7.) Városüzemeltetési Bizottsági határozata értelmében Jászberény Városi Önkormányzat Képviselő-testületének Városüzemeltetési Bizottsága 190.500.- Ft összegű pénzügyi fedezetet biztosított a Jászberény Városi Önkormányzat 2015. évi költségvetési előirányzatainak megállapításáról szóló 3/2015. (II. 13.) önkormányzati rendelet 16. § (6) bekezdés b) pontjában meghatározott „Egyéb üzemeltetési keret” előirányzat terhére
- A csoportszobákban só falakat szeretnénk kialakítani. Napjainkban az asztma gyermek, és felnőtt korban is a leggyakoribb krónikus betegség világszerte, a különböző allergiás felső-légúti megbetegedések mellett, melyek gyakorisága szintén csak növekszik. A légúti betegségekre egyik leghatékonyabb a száraz sóterápia, melynek mikroklímája pozitív élettani és gyógyhatással bír az emberi szervezetre, elsősorban a légzőszervekre. A 83/2015. (V. 7.) Városfejlesztési Bizottsági határozata a sófalat elvben támogatta.
- A bölcsődében az ajtók már nagyon kopottak, szürkék. Fontosnak tartjuk a gyermekek esztétikai nevelését, hogy megtanuljanak különbséget tenni a szép és csúnya, kellemes és kellemetlen, az eltérő és azonos között, ez pedig szükséges az ítélethozáshoz, az ízlés kialakításához. 2015 nyarán a belső nyílászárókat átfestetjük annak érdekében, hogy otthonosabb és színesebb feltételeket tudjunk biztosítani az intézmény által ellátott gyermekek számára. Erre a célra a Jászberény

Városi Önkormányzat Képviselő-testületének Városüzemeltetési Bizottsága
983.498.-Ft összegű pénzügyi fedezetet biztosított.

11. Hosszú távú céljaink.

Ebben a fejezetben hosszú távú célokat fogalmazunk meg, melyek érdekében szükséges az adott nevelési évre a rövidtávú feladatok tervezése, megvalósítása. Ezen feladatok hatékonyságvizsgálatát évente elvégezzük és értékeljük. Levonjuk a konzekvenciákat és azokat figyelembe véve határozzuk meg a következő lépéseket, célokat, feladatokat.

- A bölcsőde és a Védőnői Szolgálat képes legyen magas szakmai színvonalon ellátni a törvényben meghatározott alap és sajátos feladatait.
- Elvégzett munkája eredményeként a gyermekek harmonikusan fejlődjenek, valamint a családok elégedettek legyenek.
- Kialakítsuk a bölcsőde, és a Védőnői Szolgálat egyedi arculatát.
- Magas színvonalú munkája elismerést váltson ki a bölcsődei, és a védőnői szakmában.
- Részt vegyen a kisgyermeknevelői, és védőnői képzésben, mint gyakorlati terephely.
- A családok körében elégedettség alakuljon ki, bizalom legyen a bölcsőde, és a védőnők iránt.
- Szeressék a bölcsődét azok, akik ide járnak, akik itt dolgoznak, és akik majd elmennek tőlünk. Jó szívvel emlékezzen ránk mindenki, aki itt megfordult.
- Minden védőnő, és bölcsődében dolgozó saját felelősségének, hivatásának érezze a családok segítségét, a kisgyermek napközbeni ellátásában felvállalt és végzett feladatát.
- Eredményesen együttműködő rendszeres kapcsolat kiépítése, működtetése más társintézményekkel.
- A bölcsőde, és a Védőnői Szolgálat történetének, emlékeinek méltó, folyamatos dokumentálása, megőrzése.
- A bölcsőde, és a Védőnői Szolgálat hagyományainak kialakítása.
- Egy mindenki számára jól szervezett, átlátható rendszer kialakítása, mellyel a

minőségi munka alapjait teremtyük meg.

- Nemcsak a bölcsőde kisgyermeknevelői, de a Védőnői Szolgálat által is segíteni a gyermeket váró, gyermekeket nevelő családokat, hogy a felnövekvő gyermekek testileg, lelkileg egészségesebben váljanak felnőtté
- Fontos cél hogy intézményünk munkatársai is kiszámítható, biztonságos környezetben végezzék a munkájukat, ahol tiszták a viszonyok, elvárások, de megkapják a szükséges autonómiát, amely motiválja őket munkájukban, ill. magukénak érezhetik a sikert, az adott feladatot.

Tisztelt Humán Erőforrás Bizottság! Tisztelt Képviselő-testület! Kérem beszámolóm véleményezését, elfogadását.

Tisztelettel:

Jászberény, 2015.06.15.

Tóth Mónika

Mb. intézményvezető

Mellékletek:

Ismerkedés a tűzoltóautóval



Vendégeink voltak a mentőkutyák



Ismerkedés a rendőrautóval



Ismerkedés a traktorral



Vendégeink voltak a pónilovak



Gyermeknapi pillanatok a bölcsődében



Gyermeknap i pillanatok a Védőnői Szolgálat szervezésében



Elültettük a zöldségmagokat



Tavaszi veteményezés a saját kiskertünkben



Virágültetés a Föld napján



Elültettük a palántákat



Kiszedtük az első termést, a retket



Farsangi bál



Anyatejes világnap



Bölcsőnapok



Baba-mama klub a bölcsődében

